



TeamConnect Ceiling Medium

Matriz de microfones de teto

[Exportar PDF do manual original HTML](#)



Índice

1. Vista geral do produto.....	3
Material fornecido.....	3
Parte frontal e traseira.....	6
Elementos de ligação e de operação.....	8
Acessórios.....	10
2. Planeamento e instalação.....	12
Estabelecer uma ligação de rede.....	12
Emitir sinais de áudio analógicos.....	13
Emitir sinais de áudio digitais.....	15
Planeamento da instalação.....	17
3. Montagem e colocação em funcionamento.....	21
Instruções gerais.....	21
Variante 1: instalação alinhada num teto acústico/teto de placas.....	23
Variante 2: instalação alinhada com o elemento Ceiling Tile num teto acústico/teto de placas.....	27
Variante 3: montagem diretamente por baixo do teto.....	30
Variante 4: suspenso no teto.....	33
Montar o TeamConnect Ceiling Medium num suporte VESA.....	37
Configurar o TeamConnect Ceiling Medium com o Sennheiser Control Cockpit.....	38
Configurar o TeamConnect Ceiling Medium com um sistema de controlo multimédia.....	43
4. Dados técnicos.....	44
Dados técnicos.....	44
Limpeza e conservação.....	47
5. Informações regulamentares.....	48
6. Contacto.....	51



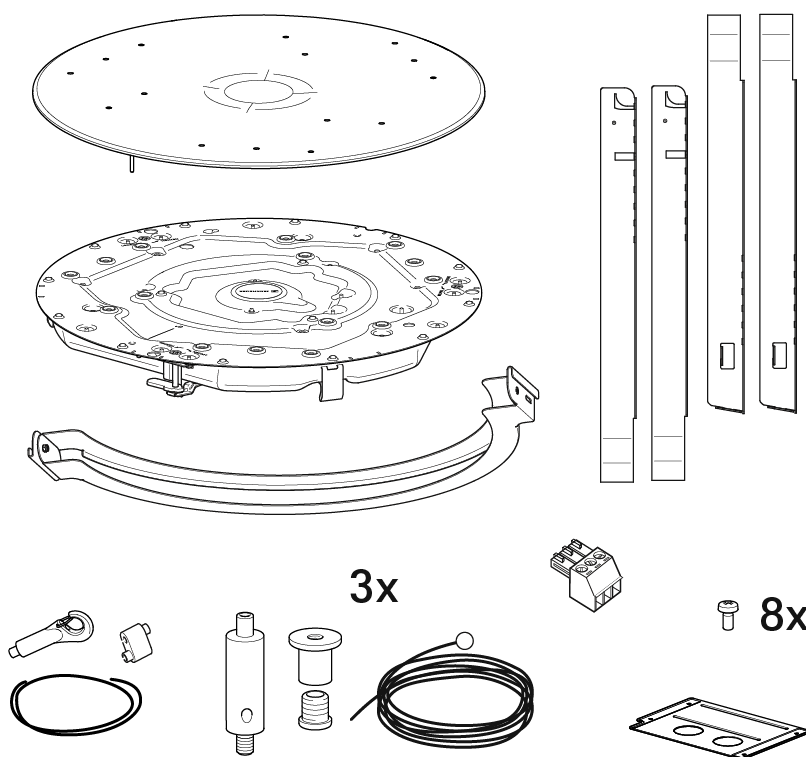
1. Vista geral do produto

Informações sobre o material fornecido, estrutura e ligações do aparelho, bem como acessórios disponíveis.

Material fornecido

O TeamConnect Ceiling Medium está disponível nas seguintes variantes:

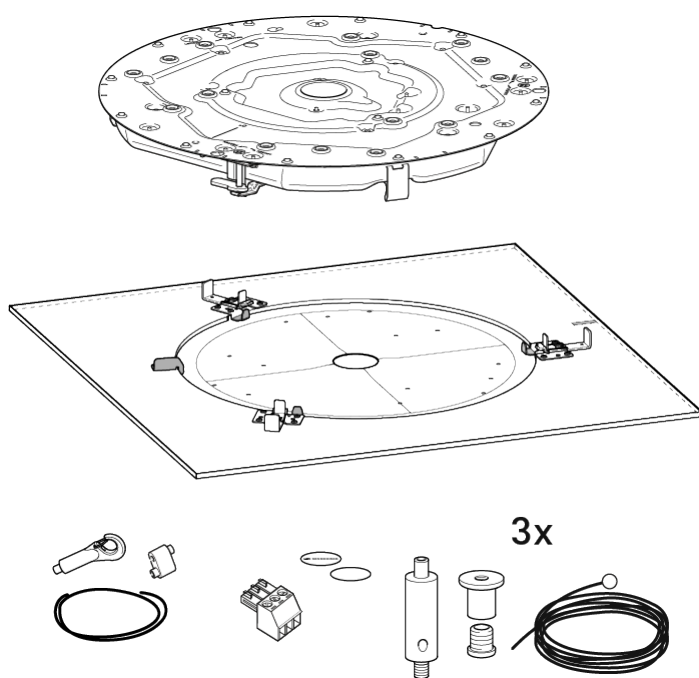
Ceiling Mic Flush Mount Kit:



- TCC M-F-W: versão branca, n.º de art. 700170
- TCC M-F-B: versão preta, n.º de art. 700234

- Microfone de teto TeamConnect Ceiling M
- Conjunto de instalação no teto
- Placa frontal
- Placa de cobertura da caixa de ligação Chicago
- Conjunto de suspensão no teto
- Cabo de montagem
- Conector Phoenix 3 polos (3,81)
- 8 parafusos de cabeça de queijo M3x6

Ceiling Tile Kit:



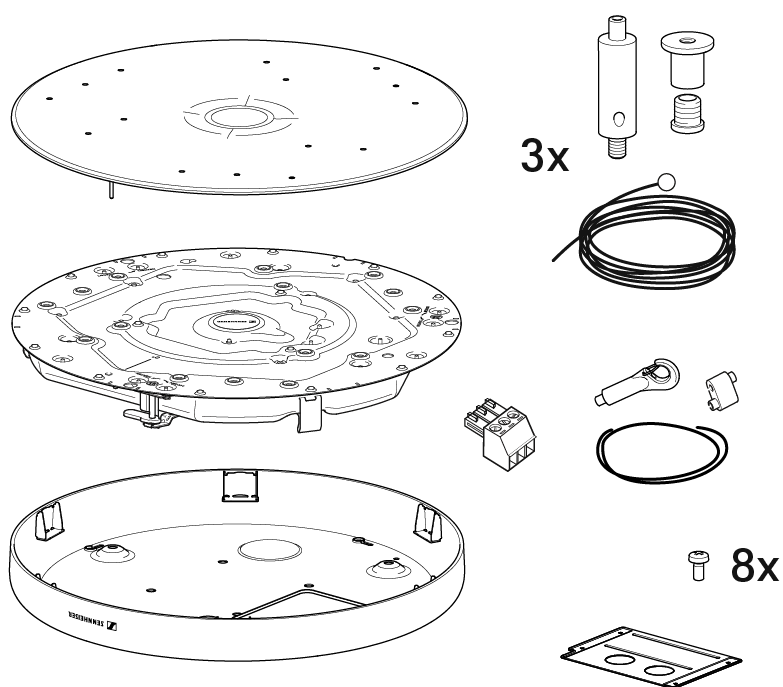
- TCC M CT-W: Conjunto para teto de encaixe de 60 cm, n.º de art. 700517
- TCC M CT-W 2FT: Conjunto para teto de encaixe de 2 pés, n.º de art. 700518

- Microfone de teto TeamConnect Ceiling M
- Placa de montagem Ceiling Tile
- Cabo de montagem
- Conjunto de suspensão no teto
- Conector Phoenix 3 polos (3,81)

Ceiling Mic Housing Kit



| 1 - Vista geral do produto



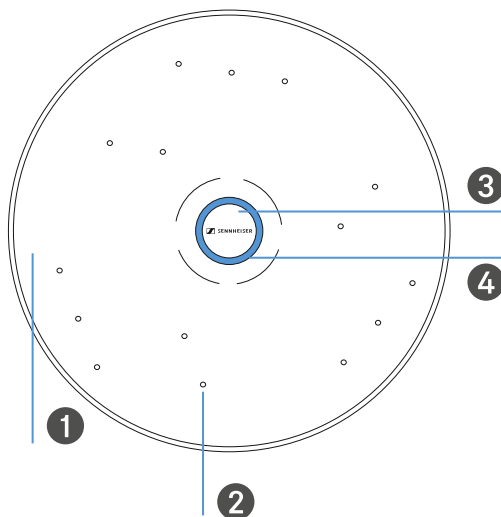
- **TCC M-S-W: versão branca, n.º de art. 700294**
- **TCC M-S-B: versão preta, n.º de art. 700295**

- Microfone de teto TeamConnect Ceiling M
- Carcaça de design
- Placa frontal
- Placa de cobertura da caixa de ligação Chicago
- Conjunto de suspensão no teto
- Cabo de montagem
- Conector Phoenix 3 polos (3,81)
- 8 parafusos de cabeça de queijo M3x6



Parte frontal e traseira

Parte frontal



1 Placa frontal

2 Cápsulas do microfone (15x)

3 Placa de logótipo substituível

Ver [Trocar a plaqueta do logótipo](#)

4 Anel do LED de estado

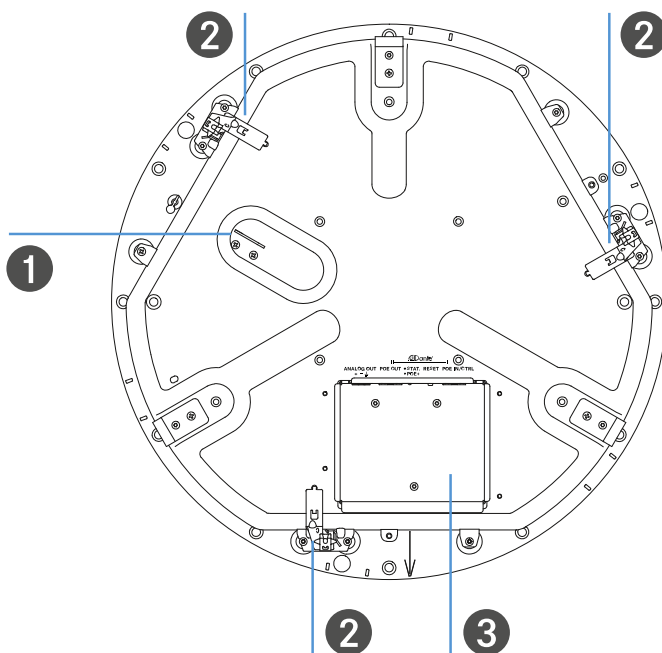
verde: O aparelho está ligado (definição de fábrica, alterável)

vermelho: O aparelho está em modo de silêncio (definição de fábrica, alterável)

azul: Custom color/ajustável individualmente



Parte traseira



1 Gancho para cabo de segurança

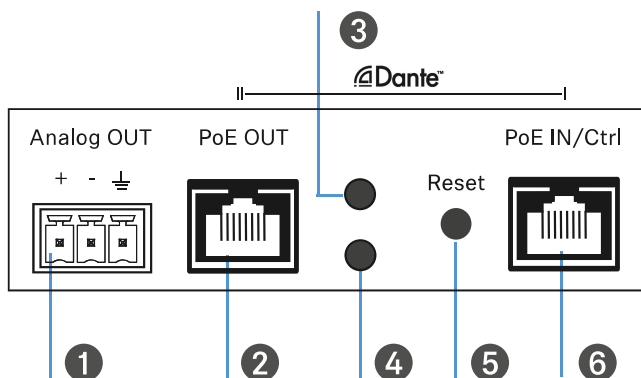
2 Guia para montagem em chassis de teto ou carcaça de design

3 Compartimento para cabos com entradas de ligação

Ver [Elementos de ligação e de operação](#)



Elementos de ligação e de operação



1 Analog OUT

Saída de áudio analógica

Entrada de ligação de 3 polos

adequada para Phoenix Contact MCVW 1.5-3-ST-3.81

Ver [Emitir sinais de áudio analógicos](#)

2 PoE OUT

Tomada RJ-45

Dante II

Daisy Chaining

Ver [Emitir sinais de áudio digitais](#)

3 LED Daisy Chain Status

Intermitente: demasiados aparelhos ligados ou alimentação de tensão insuficiente

Luz contínua: Aparelho Daisy Chain ligado

4 LED PoE (Power over Ethernet) Supply Status

Luz contínua: PoE ligado/30-60 W ligado

5 Botão Reset

para a reposição para as definições de fábrica, premir o botão Reset para ativar e manter premido durante, no mín., 5 segundos



6 PoE IN / CTRL

Tomada RJ-45

Dante I

Alimentação de tensão via PoE

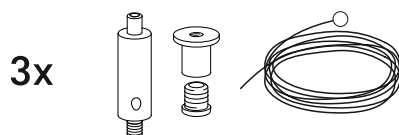
configuração através de software e controlo multimédia

Ver [Estabelecer uma ligação de rede](#)



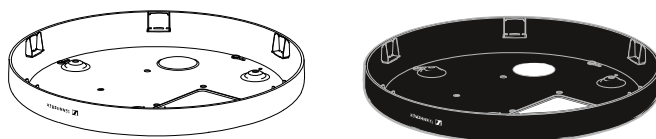
Acessórios

Conjunto de suspensão no teto



TCC M SK | Conjunto de suspensão do microfone de teto M | N.º de art. 700237

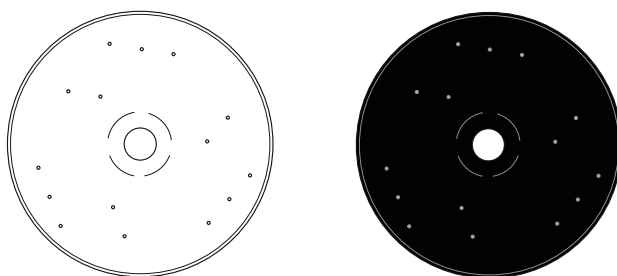
Carcaça de microfone de teto



TCC M H-W | Carcaça de microfone de teto branca | N.º de art. 700238

TCC M H-B | Carcaça de microfone de teto preta | N.º de art. 700239

Placa frontal

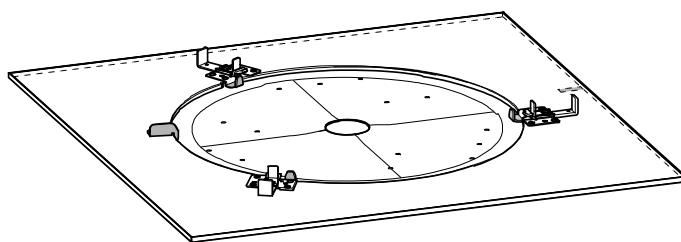


TCC M SFP | Placa frontal de substituição branca | N.º de art. 700235

TCC M SFP | Placa frontal de substituição preta | N.º de art. 700236



Placa frontal quadrada



TCC M CTFP-W | Placa frontal quadrada do de 60 cm | N.º de art. 700515

TCC M CTFP-W 2FT | Placa frontal quadrada do de 2 pés | N.º de art. 700516



2. Planeamento e instalação

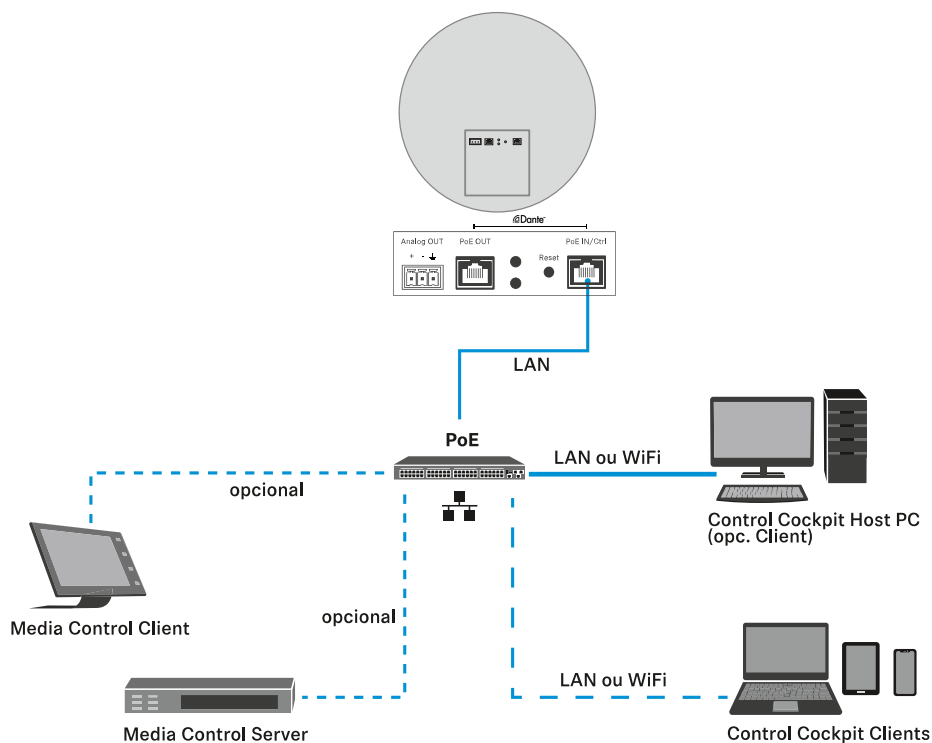
Informações sobre a ligação de rede, saída áudio e planeamento da instalação.

Estabelecer uma ligação de rede

Alimentação de tensão e configuração

A tomada de Ethernet RJ-45 PoE/Ctrl permite, por um lado, alimentar o TeamConnect Ceiling Medium via Power over Ethernet com tensão e, por outro, configurá-lo por meio do software Sennheiser Control Cockpit (ver [Configurar o TeamConnect Ceiling Medium com o Sennheiser Control Cockpit](#)). Utilize na sua rede um switch que fornece PoE ou, como alternativa, instale um injetor PoE.

- i** Utilize sempre cabos de rede STP blindados que não excedem um valor AWG de 24.



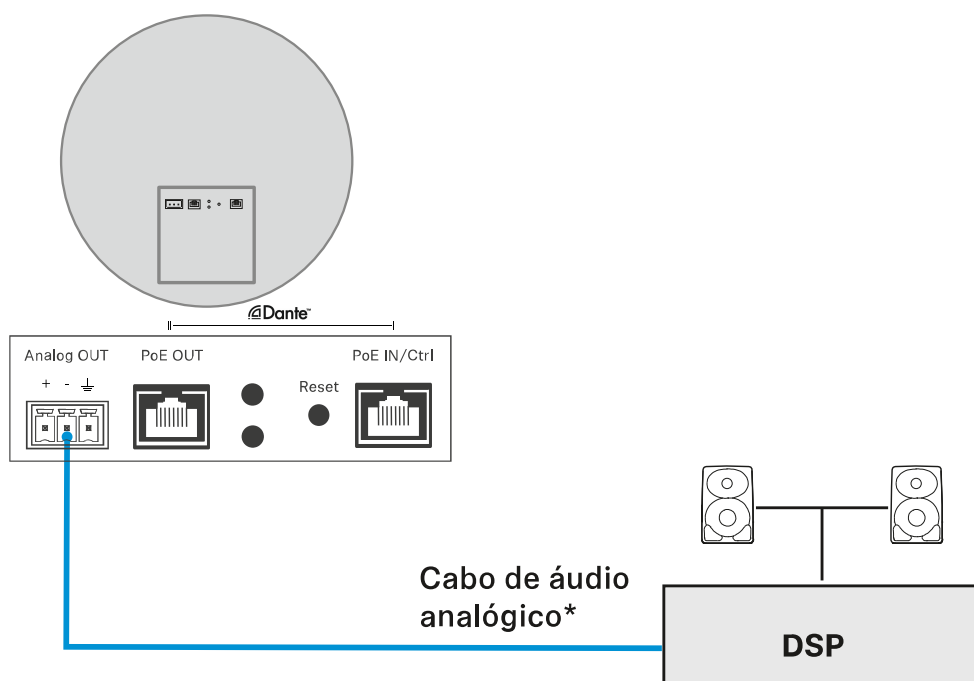


Emitir sinais de áudio analógicos

Para a emissão de sinais de áudio analógicos, utilize a entrada de ligação Analog Out.

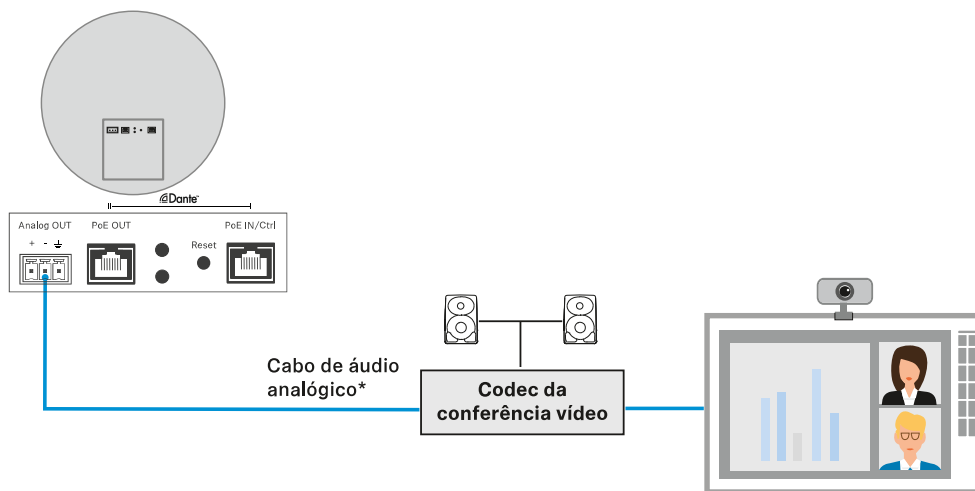
- i** *O cabo de áudio analógico não está incluído no kit fornecido. De acordo com a entrada de áudio do DSP utilizado, o cabo tem de possuir numa extremidade um conector de 3 polos e na outra um XLR, conector de 3 polos ou jack macho.

Variante 1: emitir o sinal de áudio analógico para um DSP

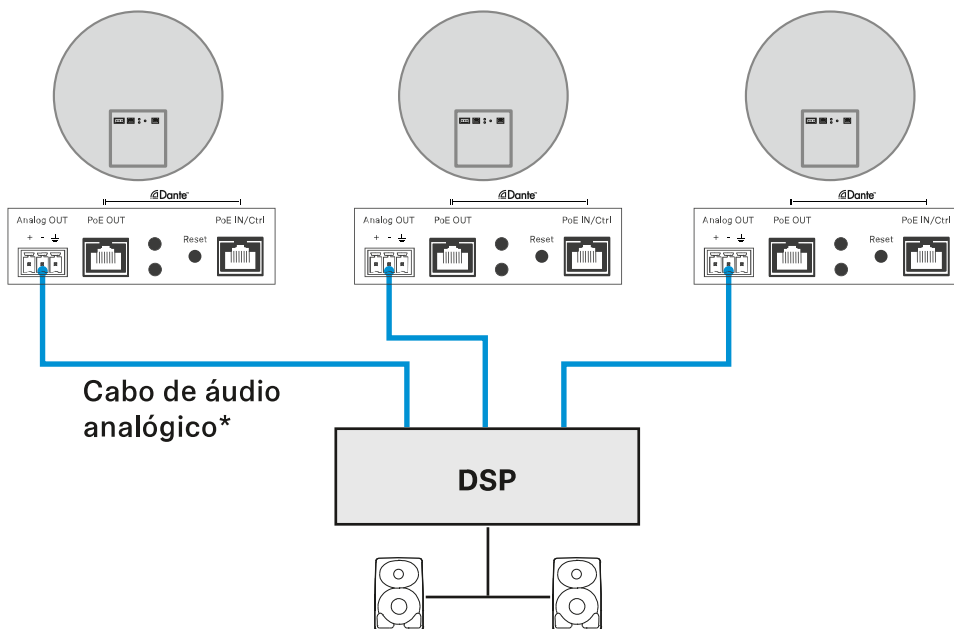




Variante 2: emitir o sinal de áudio analógico para um codec de videoconferência



Variante 3: emitir o sinal de áudio analógico de vários microfones de teto para um DSP

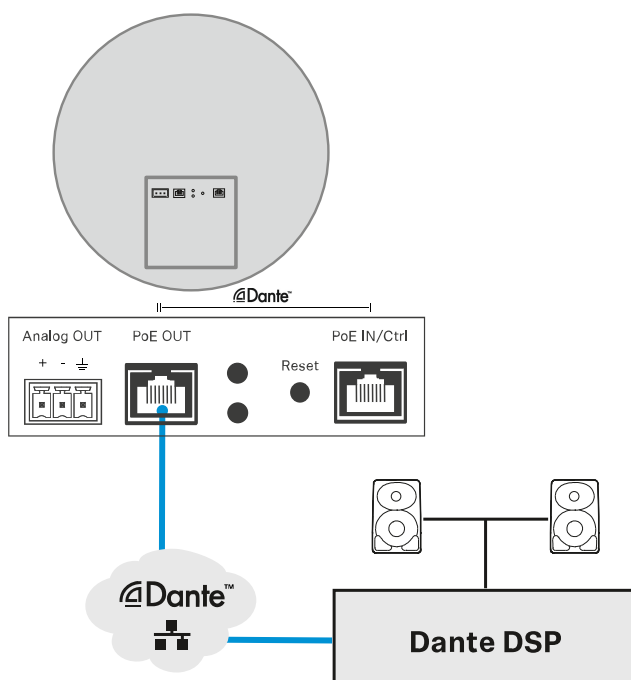




Emitir sinais de áudio digitais

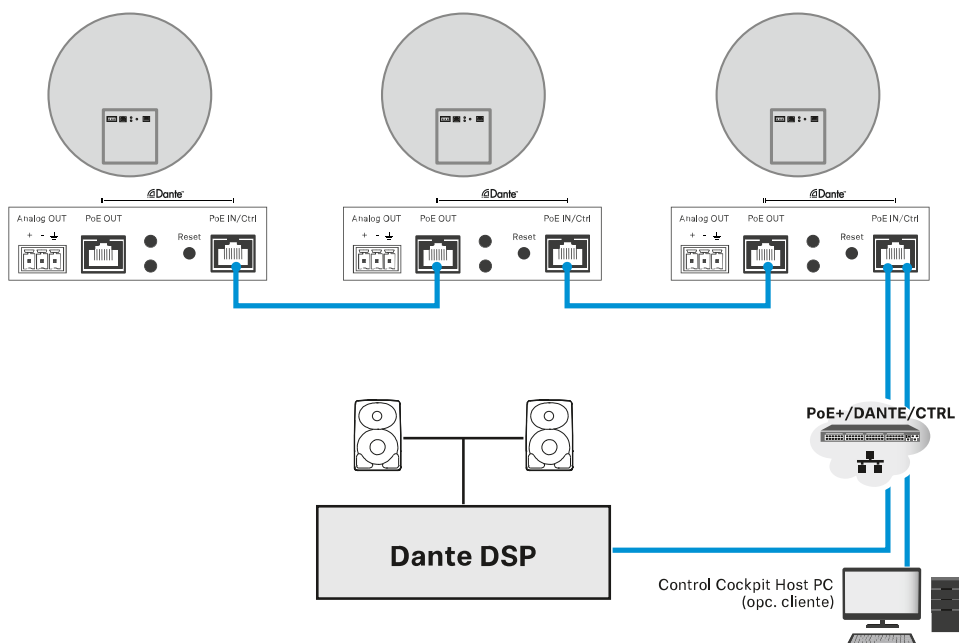
Para a emissão de sinais de áudio digitais, é disponibilizada a interface Dante com as duas tomadas RJ-45. A interface suporta a emissão redundante e a conexão dos cabos em série (modo comutável) de vários microfones de teto. O modo é configurado através do Dante Domain Manager ou Dante Controller da Audinate (www.audinate.com).

Variante 1: emitir o sinal de áudio digital para uma rede Dante





Variante 2: emitir o sinal de áudio digital de vários microfones de teto com cabos conectados em série para uma rede Dante



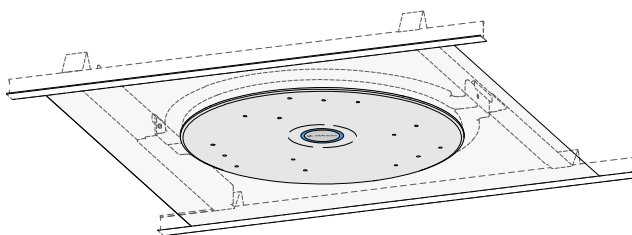


Planeamento da instalação

Possíveis variantes de instalação

- i** Encontra indicações detalhadas sobre a instalação no capítulo Montagem e colocação em funcionamento.

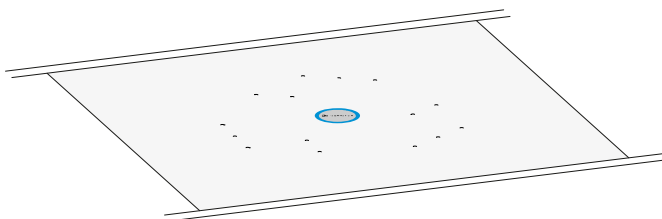
Variante 1: instalação alinhada num teto acústico/teto de placas



Conjunto de instalação para microfone de teto: TCC M-F-W (branco) ou TCC M-F-B (preto)

- Ver [Variante 1: instalação alinhada num teto acústico/teto de placas](#)

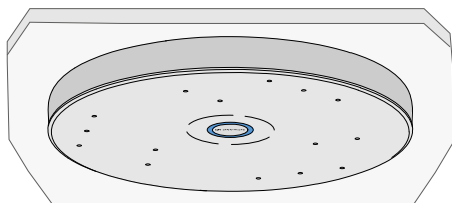
Variante 2: instalação alinhada com a placa Ceiling Tile num teto acústico/teto de placas



Conjunto de instalação para microfone de teto: TCC M CTFP-W ou TCC M CT-W 2FT

- Ver [Variante 2: instalação alinhada com o elemento Ceiling Tile num teto acústico/teto de placas](#)

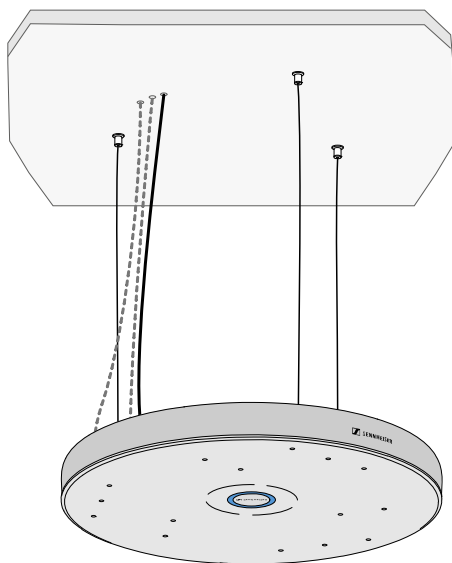
Variante 3: montagem diretamente por baixo do teto



Conjunto de carcaças para microfone de teto: TCC M-S-W (branco) ou TCC M-S-W (preto)

- Ver [Variante 3: montagem diretamente por baixo do teto](#)

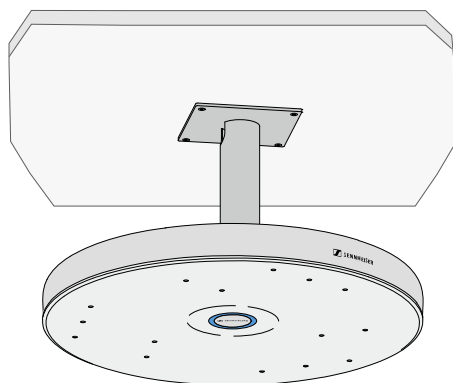
Variante 4: suspenso no teto



Acessórios necessários.

- Ver [Variante 4: suspenso no teto](#)

Suporte VESA



Informações para a montagem:

- Ver [Montar o TeamConnect Ceiling Medium num suporte VESA](#)

Ajustar a altura de instalação

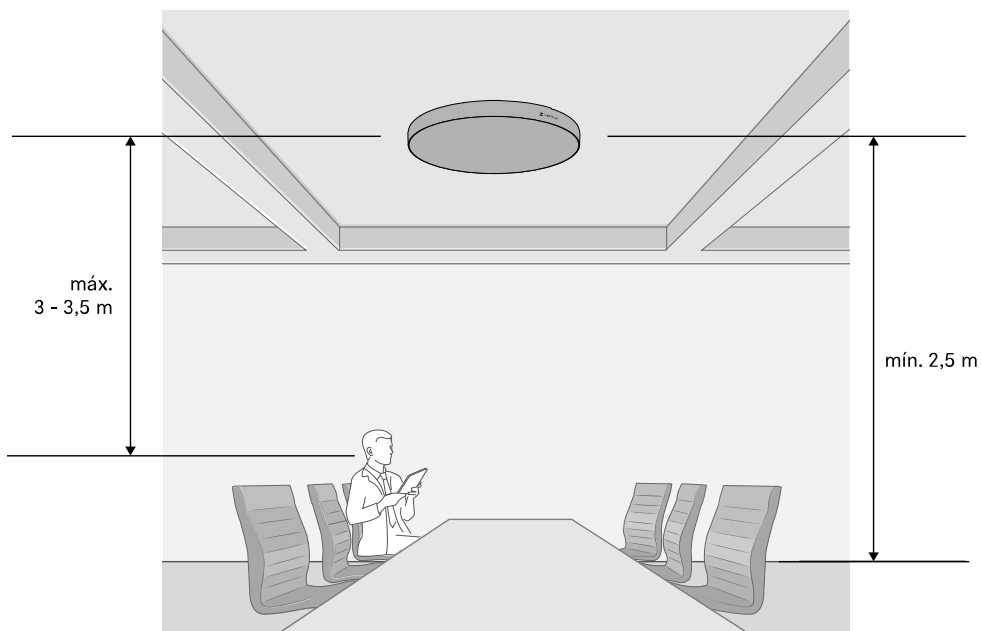
- i** Ao instalar o TeamConnect Ceiling Medium, tome atenção às seguintes distâncias mínimas e máximas.

A distância recomendada entre o orador e o TeamConnect Ceiling Medium deverá ser, no máximo, 3 a 3,5 m.

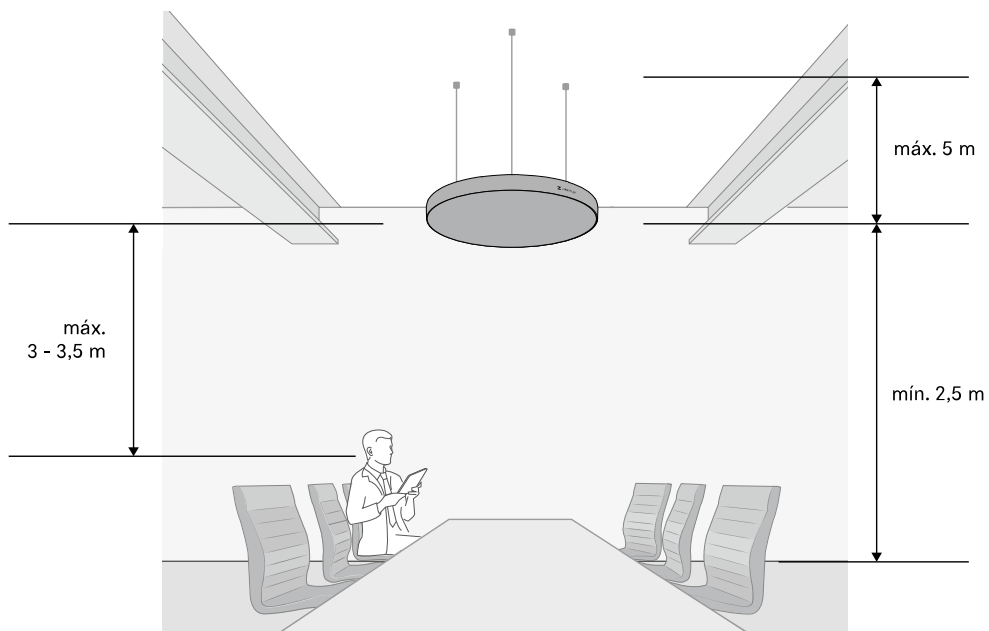
A distância mínima do TeamConnect Ceiling Medium ao chão deverá ser de, no mínimo, 2,50 m.

- i** Se o teto for muito alto nas variantes de instalação 1 e 2, recomendamos a variante de instalação 3.

Distâncias recomendadas para variantes 1 e 2:



Distâncias recomendadas para variante 3:





3. Montagem e colocação em funcionamento

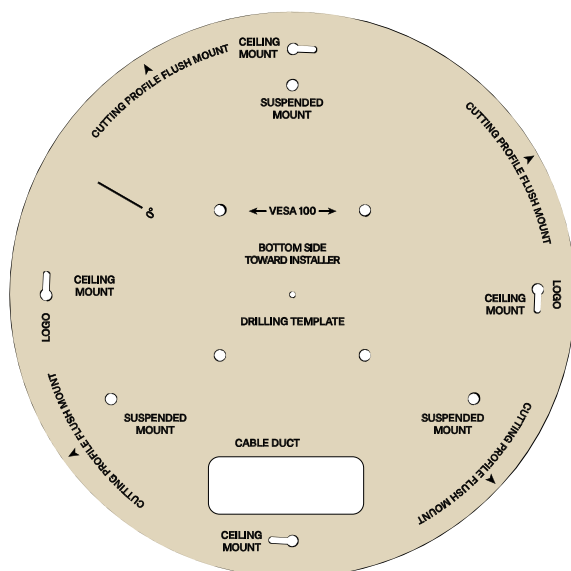
Capítulos explicativos para a montagem e configuração do aparelho.

i Ao contrário do TeamConnect Ceiling 2, o TeamConnect Ceiling Medium é fornecido com os **microfones em modo de silêncio**. Por isso, antes da primeira utilização é necessário configurar o aparelho no Sennheiser Control Cockpit e desativar o modo de silêncio (ver [Configurar o TeamConnect Ceiling Medium com o Control Cockpit](#)).

1. Estabelecer a ligação de rede
2. Descarregar o Sennheiser Control Cockpit
3. Inicializar o aparelho no Control Cockpit (palavra-passe padrão "sennheiser")
4. Especificar nova palavra-passe
5. Configurar o aparelho e desativar o modo de silêncio

Instruções gerais

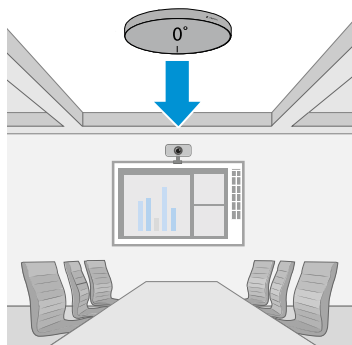
Matriz de perfuração



- ▶ Para marcar os furos ou o perímetro do aparelho, utilize a matriz de perfuração incluída no n.º de art. 594561.



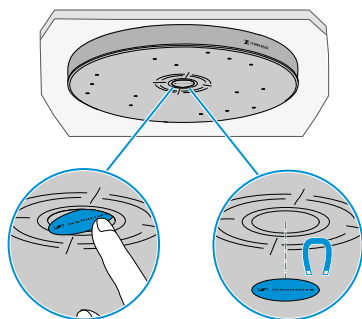
Alinhamento da câmara



- ▶ Antes da montagem, preste atenção ao alinhamento do microfone. Este pode ser identificado pela marca "0°".

Trocar a plaqueta do logótipo

Caso pretenda trocar a plaqueta do logótipo na parte frontal do microfone:



- ▶ Pressione lateralmente a plaqueta para que esta se incline.
- ▶ Retire a plaqueta da carcaça.
- ▶ Coloque a nova plaqueta. O suporte desta é magnético.



Variante 1: instalação alinhada num teto acústico/teto de placas

O TeamConnect Ceiling Medium pode ser instalado em tetos falsos ou coberturas de forma simples e encastrado.

Para o efeito, é fornecido um conjunto de instalação no teto adequado juntamente com a variante de produto TCC M-F. É necessário garantir que o TeamConnect Ceiling Medium não é instalado de forma adjacente a lâmpadas ou a outros dispositivos elétricos no teto.

ATENÇÃO



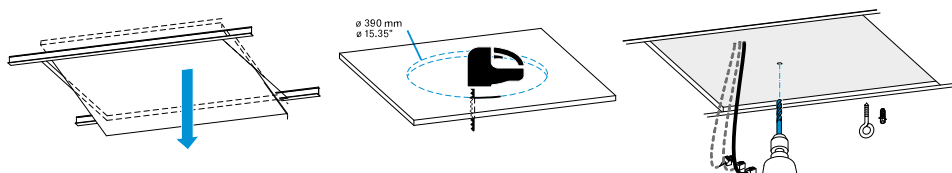
Danos materiais devido à queda do produto

Em caso de montagem incorreta, o produto pode cair.

- ▶ Durante a montagem no teto, proteja sempre o TeamConnect Ceiling Medium adicionalmente contra queda, p. ex.: com o conjunto de suspensão no teto TCC M SK incluído no material fornecido (ver [Variante 4: suspenso no teto](#)) e ainda com o cabo de montagem fornecido, fixado a um gancho de teto e à parte superior do microfone.

Montar o conjunto de instalação no teto

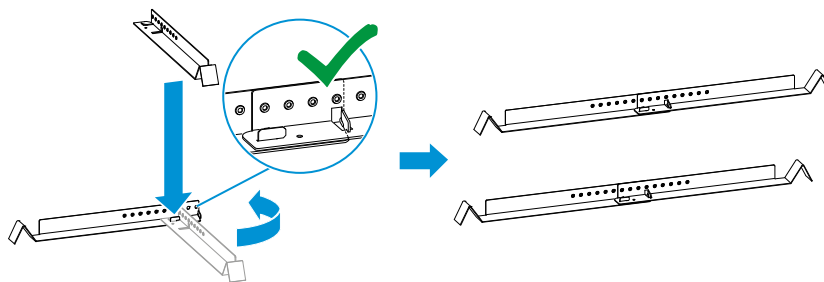
- ▶ Remova uma placa do teto.
- ▶ Utilizando a matriz de perfuração fornecida, marque o diâmetro e serre-o.
- ▶ No teto, aplique um parafuso com olhal com uma bucha adequada para suportar o cabo de montagem.
- ▶ Volte a colocar a placa de teto.



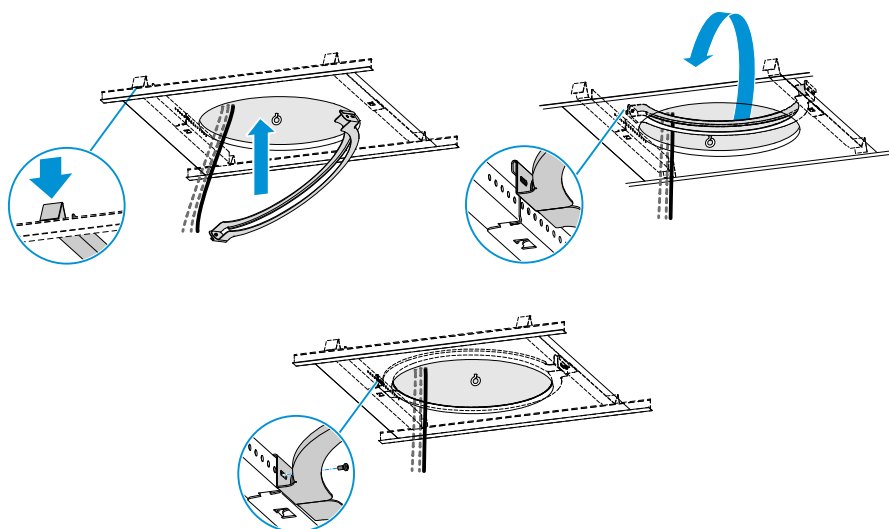
- ▶ Monte os perfis longitudinais do conjunto de instalação no teto, engatando-os em ângulos retos e puxando-os em linha reta para que estes encaixem.



| 3 - Montagem e colocação em funcionamento



- ▶ Coloque os perfis longitudinais sobre as travessas do teto acústico.
- ▶ Passe o anel C fechado ou ligeiramente aberto pelo orifício e dobre-o.
- ▶ Coloque o anel C com as patilhas nos perfis longitudinais de ambos os lados.
- ▶ Aparafuse o conjunto de montagem no teto com os parafusos fornecidos em ambos os lados através dos furos oblongos.



Fixar e ligar o microfone

- ▶ Monte o cabo de montagem conforme apresentado e fixe-o ao parafuso com olhal e ao microfone.
- ▶ Opcionalmente, monte o conjunto de suspensão no teto TCC M SK (ver "[Variante 4: suspenso no teto](#)").
- ▶ Ligue os cabos necessários.
- ▶ Se necessário, pode colocar uma placa de cobertura (incluída no material fornecido) e abraçadeiras para tubo (não incluídas no material fornecido).

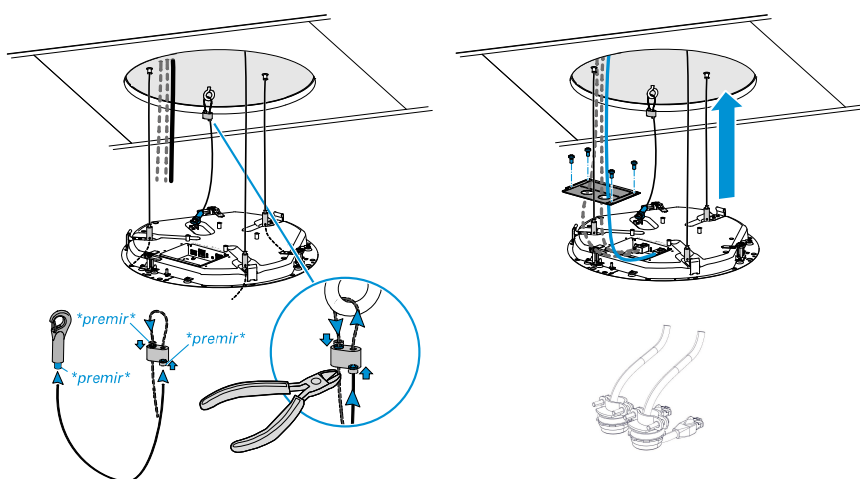


i Disposição recomendada dos cabos

Durante a conexão e disposição dos cabos, preste atenção às seguintes informações:

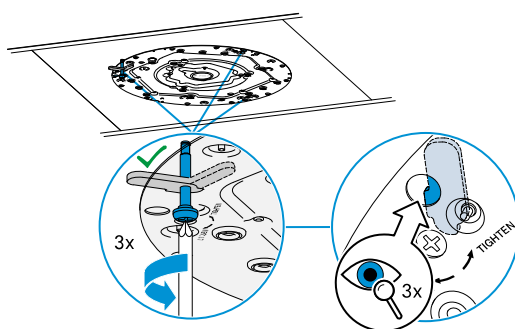
- Instale os cabos dentro da reentrância de conexão sempre com muito cuidado, de forma a criar um laço.
- Assegure-se de que os cabos não estejam dobrados para evitar quebras nos cabos e danos nos conectores.

- ▶ Eleve o microfone na direção do teto, puxe os cabos para os tensionar e encurte o cabo que possa sobrar.



Fixar o microfone e montar a placa frontal

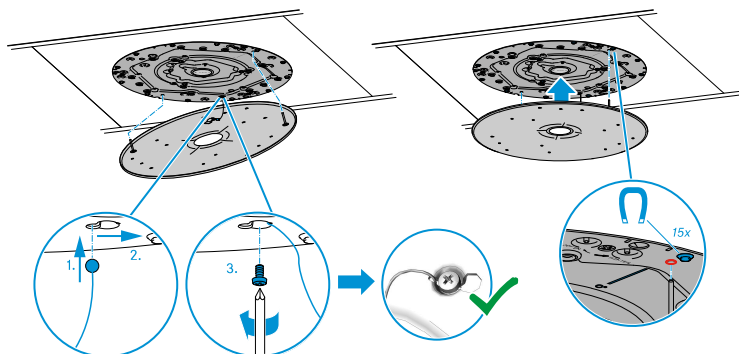
- ▶ Fixe o microfone com uma mão na estrutura do teto e aparafuse-o com a outra mão nas três guias.
- ▶ Verifique os orifícios de revisão para verificar se as guias descem corretamente e se o microfone está firmemente encaixado na estrutura.





| 3 - Montagem e colocação em funcionamento

- ▶ Introduza o cabo de retenção da placa frontal, conforme ilustrado, na cavidade correspondente no microfone e fixe-o com o parafuso fornecido.



- ▶ Insira os dois pinos da placa de suporte nos orifícios correspondentes marcados a vermelho do microfone. A placa frontal é agora mantida magneticamente.



Variante 2: instalação alinhada com o elemento Ceiling Tile num teto acústico/teto de placas

O TeamConnect Ceiling Medium pode ser instalado à face com o elemento Ceiling Tile em tetos fechados sem que seja necessário serrar uma placa de teto existente.

Para tal, é necessária a variante de produto TCC M CTFP-W ou TCC M CT-W. É necessário garantir que o TeamConnect Ceiling Medium não é instalado de forma adjacente a lâmpadas ou a outros dispositivos elétricos no teto.

ATENÇÃO



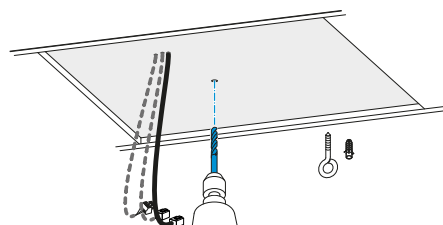
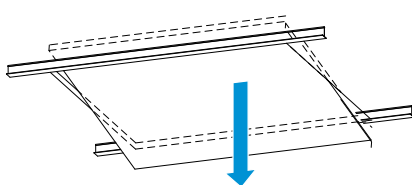
Danos materiais devido à queda do produto

Em caso de montagem incorreta, o produto pode cair.

- ▶ Durante a montagem no teto, proteja sempre o TeamConnect Ceiling Medium adicionalmente contra queda, p. ex.: com o conjunto de suspensão no teto TCC M SK incluído no material fornecido (ver [Variante 4: suspenso no teto](#)) e ainda com o cabo de montagem fornecido, fixado a um gancho de teto e à parte superior do microfone.

Montar o conjunto de instalação no teto

- ▶ Remova uma placa do teto.
- ▶ No teto, aplique um parafuso com olhal com uma bucha adequada para suportar o cabo de montagem.

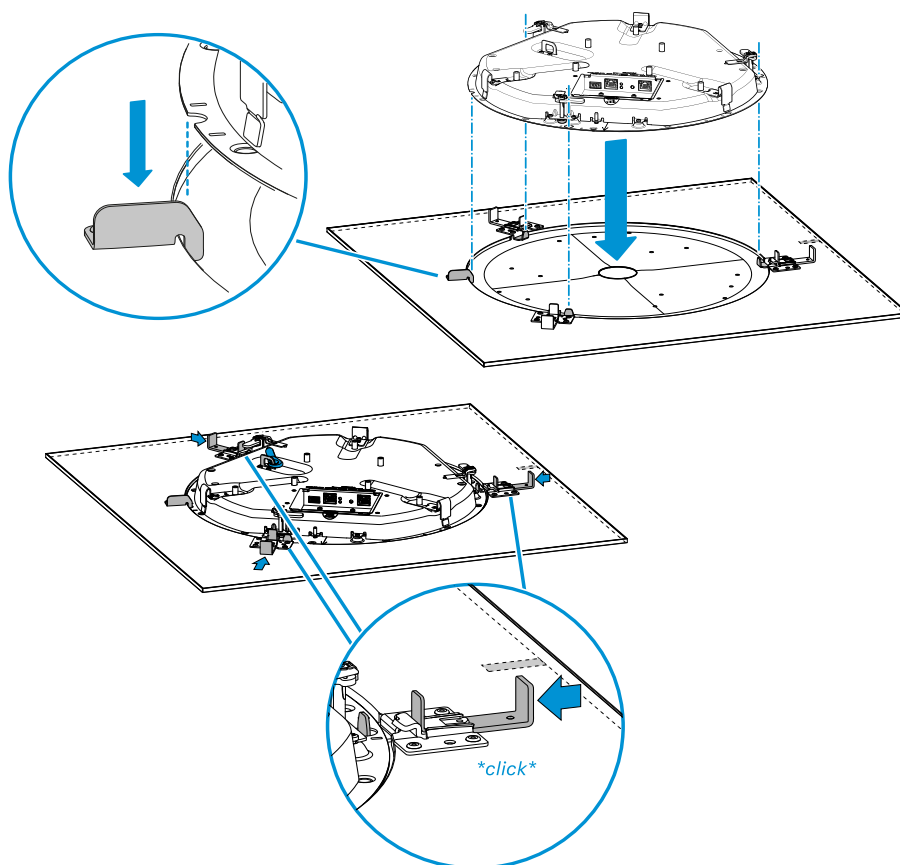


- ▶ Coloque o microfone na placa Ceiling Tile. Neste caso, só é possível um posicionamento: a ponta metálica da placa deve ser colocada na reentrância correspondente no microfone, conforme ilustrado na figura.



| 3 - Montagem e colocação em funcionamento

- ▶ O microfone deve então ser fixado com os três sistemas de fixação existentes na placa. Estes devem engatar de forma audível com um "clique".



Fixar e ligar o microfone

- ▶ Monte o cabo de montagem conforme apresentado e fixe-o ao parafuso com olhal e ao microfone.
- ▶ Monte o conjunto de suspensão no teto TCC M SK (ver [Variante 4: suspenso no teto](#)).
- ▶ Ligue os cabos necessários.
- ▶ Se necessário, pode colocar uma placa de cobertura (não incluída no material fornecido) e abraçadeiras para tubo (não incluídas no material fornecido).

i Disposição recomendada dos cabos

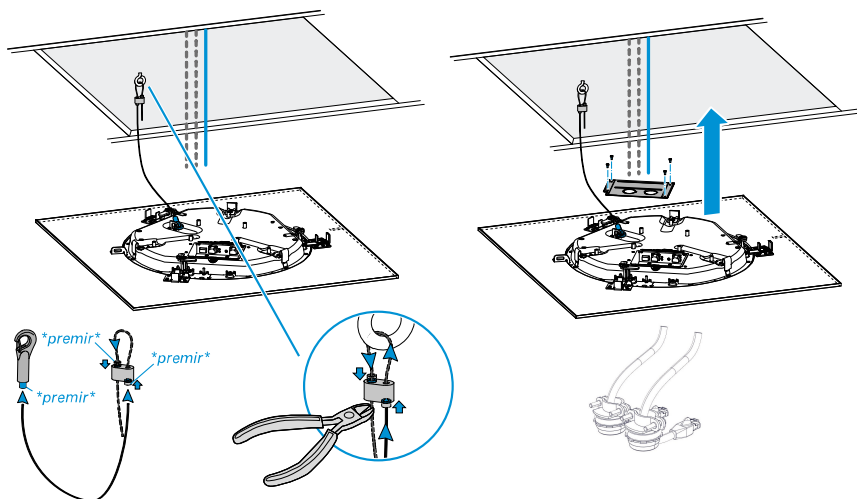
Durante a conexão e disposição dos cabos, preste atenção às seguintes informações:

- Instale os cabos dentro da reentrância de conexão sempre com muito cuidado, de forma a criar um laço.
- Assegure-se de que os cabos não estejam dobrados para evitar quebras nos cabos e danos nos conectores.



| 3 - Montagem e colocação em funcionamento

- ▶ Eleve o microfone na direção do teto, puxe os cabos para os tensionar e encurte o cabo que possa sobrar.



Colocar o microfone

- ▶ Coloque o microfone montado na placa Ceiling Tile no teto.



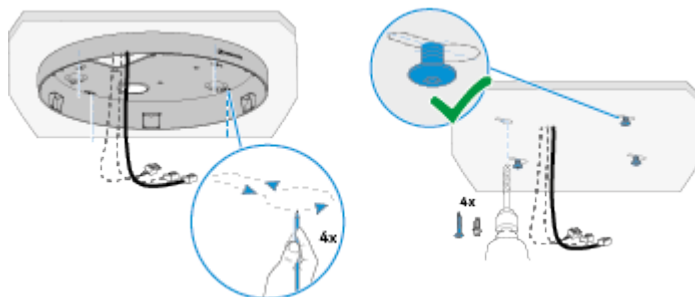
Variante 3: montagem diretamente por baixo do teto

Para a montagem diretamente sob os tetos, é necessária a variante de produto TCC M-S-W ou TCC M-S-B ou a carcaça do microfone de teto TCC M-H-W ou TCC M-H-B.

- i** Os parafusos e as buchas para a montagem no teto não estão incluídos. Certifique-se de que, na montagem, utiliza parafusos e buchas adequados para o material do teto da sala.

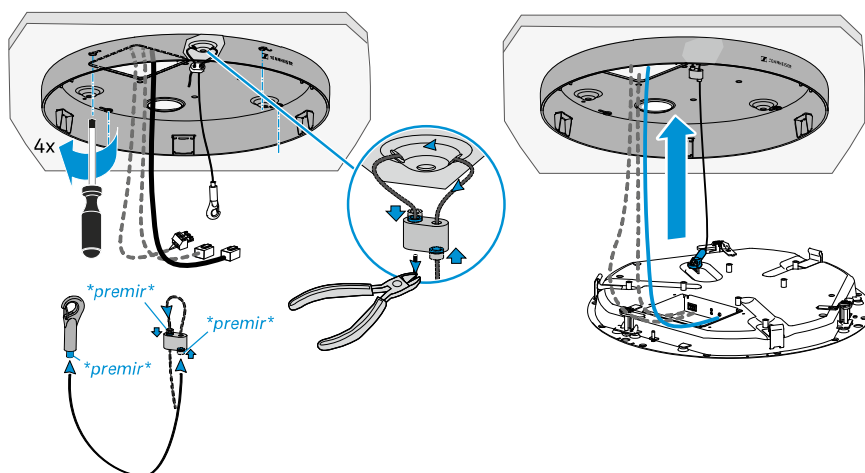
Montar a estrutura de fixação no teto

- ▶ Usando a matriz de perfuração ou a carcaça, marque os orifícios da chave no teto.
- ▶ Coloque os parafusos no centro dos orifícios da chave.



Fixar e ligar o microfone

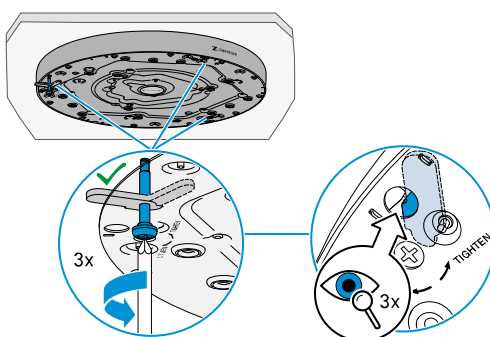
- ▶ Monte o cabo de montagem conforme apresentado e fixe-o à carcaça e ao microfone.
- ▶ Ligue os cabos necessários.
- ▶ Eleve o microfone na direção do teto, puxe o cabo de montagem para os tensionar e encurte o cabo que possa sobrar.



- i** Durante a conexão e disposição dos cabos, preste atenção às seguintes informações: Instale os cabos dentro da reentrância de conexão sempre com muito cuidado, de forma a criar um laço. Assegure-se de que os cabos não estejam dobrados para evitar quebras nos cabos e danos nos conectores.

Fixar o microfone e montar a placa frontal

- ▶ Fixe o microfone com uma mão na carcaça e aparafuse-o com a outra mão nas três guias. Atenção: Rosca esquerda!
- ▶ Verifique os orifícios de revisão para verificar se as guias descem corretamente e se o microfone está firmemente encaixado na carcaça.

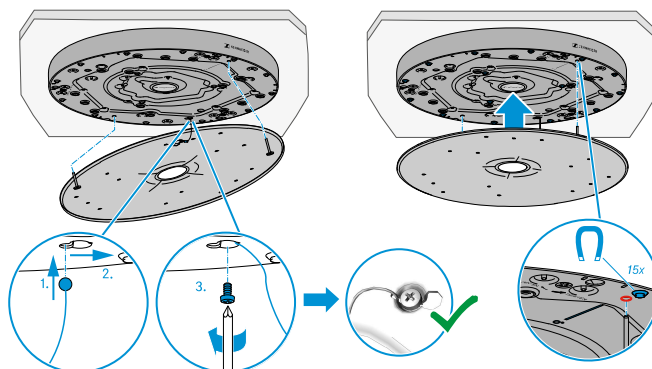


- ▶ Introduza o cabo de retenção da placa frontal, conforme ilustrado, na cavidade correspondente no microfone e fixe-o com o parafuso fornecido.



| 3 - Montagem e colocação em funcionamento

- ▶ Insira os dois pinos da placa de suporte nos orifícios correspondentes marcados a vermelho do microfone. A placa frontal é agora mantida magneticamente.





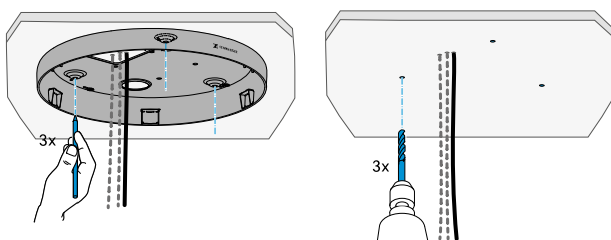
Variante 4: suspenso no teto

Para a montagem suspensa necessita do conjunto de suspensão no teto TCC M-SK.

- i** Os parafusos e as buchas para a montagem no teto não estão incluídos. Certifique-se de que, na montagem, utiliza parafusos e buchas adequados para o material do teto da sala.

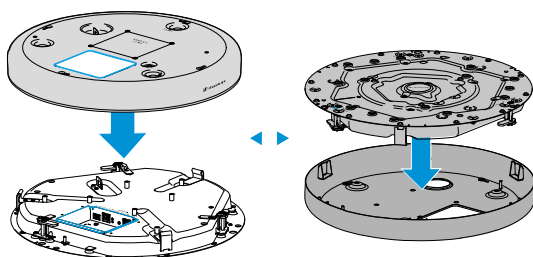
Marcar os furos

- ▶ Usando a matriz de perfuração ou a carcaça, marque os orifícios da chave no teto.

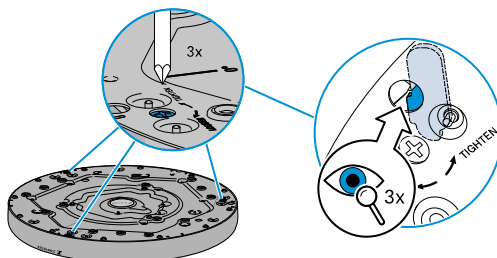


Pré-montar microfone

- ▶ Insira o microfone na carcaça ou coloque a carcaça sobre o microfone.
- ▶ Verifique a reentrância de conexão no microfone e a ranhura correspondente no invólucro quanto ao posicionamento correto.



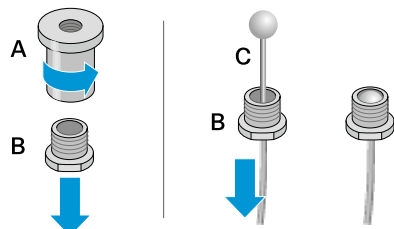
- ▶ Aparafuse o microfone às três guias. Atenção: Rosca esquerda!





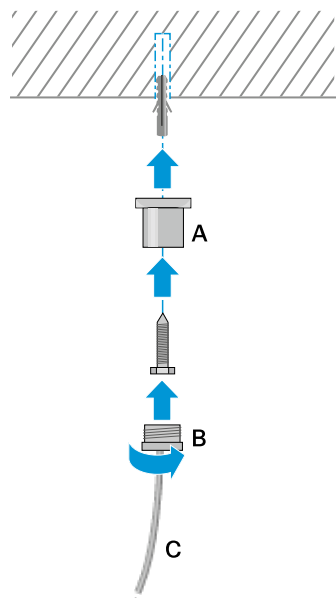
Preparar o suporte de teto

- ▶ Desenrosque a peça A e a peça B do suporte de teto.
- ▶ Insira o cabo de aço C na peça B de forma a que a esfera do cabo de aço fique na peça B.
- ▶ Repita estes passos para os outros três suportes.

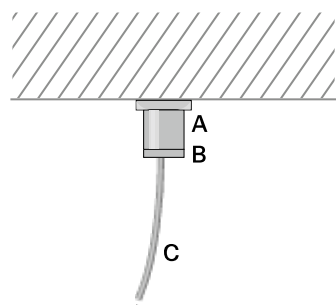


Montar o suporte de teto

- ▶ Fixe a peça A do suporte de teto com uma bucha e um parafuso adequados no teto da sala.
- ▶ Utilize a matriz de perfuração incluída para alinhar os furos.



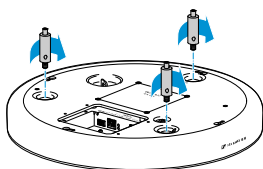
- ▶ Aparafuse então a peça B do suporte de teto na peça A do suporte de teto.
- ▶ Repita estes passos para os outros três suportes.



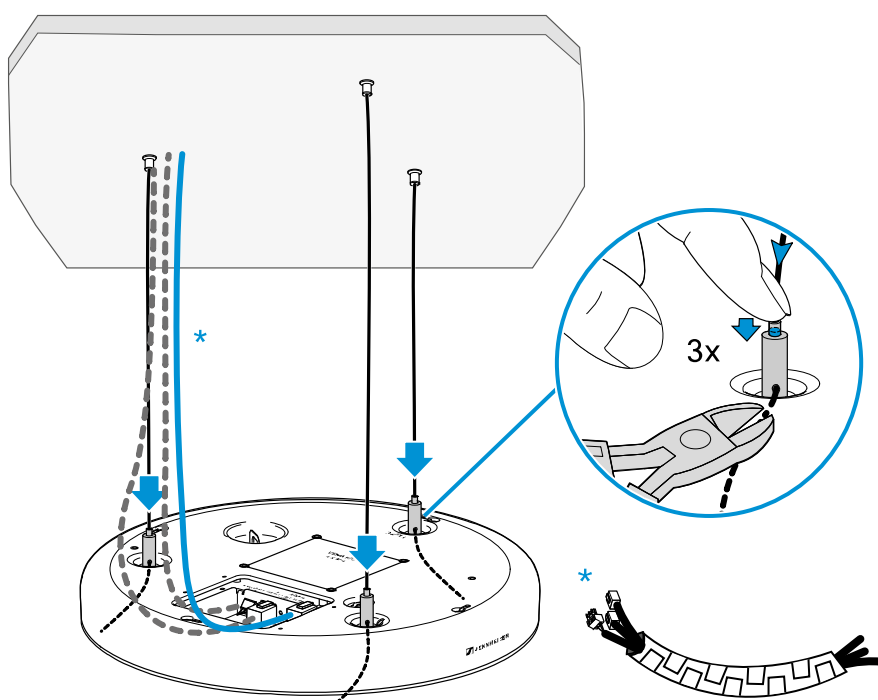


Montar o suporte do produto

- ▶ Enrosque o suporte do produto como apresentado na figura na rosca de montagem existente para esse efeito na parte superior do TeamConnect Ceiling Medium.



- ▶ Ajuste o comprimento desejado do cabo de aço C pressionando com o dedo a guia de cabo do suporte do produto e deslocando o cabo de aço de maneira correspondente.

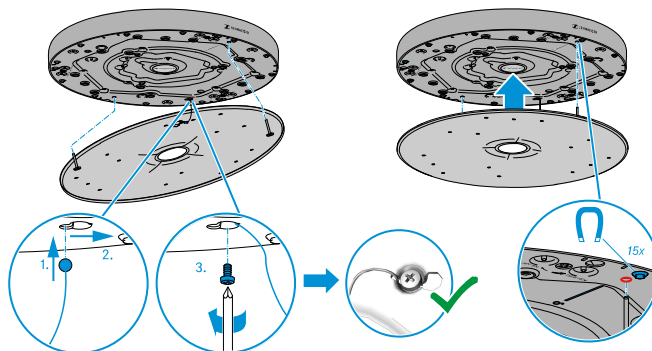


- ▶ Corte o cabo de aço excedente com um alicate adequado.
- ▶ Repita estes passos para os outros três suportes.
- ▶ Ligue os cabos necessários.
- ▶ Se necessário, utilize uma presilha para cabos (não incluída no material fornecido) para unir os cabos.



Fixar a placa frontal

- ▶ Introduza o cabo de retenção da placa frontal, conforme ilustrado, na cavidade correspondente no microfone e fixe-o com o parafuso fornecido.
- ▶ Insira os dois pinos da placa de suporte nos orifícios correspondentes marcados a vermelho do microfone. A placa frontal é agora mantida magneticamente no microfone.

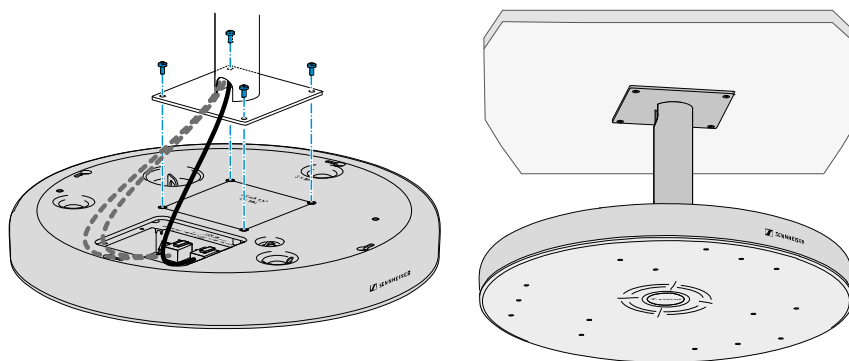




Montar o TeamConnect Ceiling Medium num suporte VESA

O TeamConnect Ceiling Medium pode ser montado em suportes padrão VESA MIS D.

- ▶ Fixe o suporte de teto com buchas e parafusos adequados ao teto da sua sala.
- ▶ Durante o procedimento, respeite as instruções de montagem do fabricante.
- ▶ Em seguida, monte o TeamConnect Ceiling Medium no suporte VESA (M4 x 0,7 x 10 mm), conforme apresentado na figura.





Configurar o TeamConnect Ceiling Medium com o Sennheiser Control Cockpit

i Ao contrário do TeamConnect Ceiling 2, o TeamConnect Ceiling Medium é fornecido com os **microfones em modo de silêncio**. Por isso, antes da primeira utilização é necessário configurar o aparelho no Sennheiser Control Cockpit e desativar o modo de silêncio (ver [Configurar o TeamConnect Ceiling Medium com o Control Cockpit](#)).

1. Estabelecer a ligação de rede
2. Descarregar o Sennheiser Control Cockpit
3. Inicializar o aparelho no Control Cockpit (palavra-passe padrão "sennheiser")
4. Especificar nova palavra-passe
5. Configurar o aparelho e desativar o modo de silêncio

Descarregar o Sennheiser Control Cockpit

i Para poder utilizar o Sennheiser Control Cockpit é necessário registar-se uma vez com um endereço de e-mail para receber o código de ativação para a utilização do software.

- ▶ Para configurar e operar o TeamConnect Ceiling Medium necessita do software de controlo gratuito Sennheiser Control Cockpit. Este pode ser descarregado aqui: sennheiser.com/control-cockpit
- ▶ A primeira configuração/inicialização do aparelho tem que ser realizada através do Sennheiser Control Cockpit.
- ▶ Depois, também poderá operar o TeamConnect Ceiling Medium com um sistema de controlo multimédia. No entanto, todas as funções só estarão disponíveis no Sennheiser Control Cockpit.



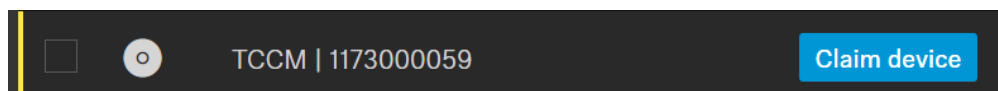
Atribuir o TeamConnect Ceiling Medium a uma instância do Control Cockpit (solução de rede)

i A primeira configuração do dispositivo é sempre realizada através de uma ligação direta com a rede por meio do cabo LAN (RJ45).

- ▶ Foi introduzida uma nova função relacionada com o emparelhamento do aparelho para emparelhar o aparelho com uma determinada instância do Control Cockpit de forma a evitar que o aparelho seja controlado dentro da rede sem uma autenticação. A comunicação com o comando do dispositivo é realizada de modo encriptada e não é possível sem a palavra-passe definida.
- ▶ Para poder atribuir o TCC M a uma instância do Control Cockpit: Conecte a porta de rede "Control" (tomada PoE+) do aparelho à rede.

i Utilize apenas cabos de rede com o padrão CAT5e (F/STP) ou superior.

- ▶ Abra o Control Cockpit e clique na vista "Lista de dispositivos".
 - ✓ O aparelho novo é detetado automaticamente e exibido como "Não atribuído". Se o aparelho não for exibido na lista de dispositivos, adicione o aparelho manualmente através da introdução do endereço IP.



i Tenha em atenção que o aparelho só poderá ser utilizado em todo o seu âmbito após a atribuição.

- ▶ Clique em "Atribuir dispositivo" e introduza a palavra-passe padrão "sennheiser".

Claim device 1/2

Enter the device password in order to view and edit the device settings.
You can find information on the factory default password in the device's user manual.

Device Name	Device Password
TCCM 1173000059	<input type="password"/>

Next Cancel



- i** Se o aparelho já tiver sido registado numa outra instância do Control Cockpit, introduza a palavra-passe definida anteriormente. Se não se lembrar da palavra-passe definida anteriormente, por favor, execute um reset do hardware do aparelho e tente novamente com a palavra-passe padrão.

Para garantir um acesso seguro ao aparelho, no próximo passo ser-lhe-á pedido para introduzir uma palavra-passe nova.

Claim device 2/2

Please enter a new password for this device.

Please remember this password, as it will be needed in case the device shall be claimed again in the future. It cannot be displayed in the application.

The new password has to be at least 10 characters long and contain at least one of each: lowercase letter (a..z), uppercase letter (A..Z), digit (0..9), special character.

New Password

Back Set Password Cancel

- ▶ Introduza a palavra-passe nova do seu aparelho e clique em "Definir palavra-passe". O aparelho foi atribuído à última instância do Control Cockpit utilizada. Agora, pode utilizar todas as funções disponibilizadas.

- i** Tenha em atenção que a palavra-passe nova tem de cumprir os seguintes requisitos:
- Pelo menos 10 caracteres
 - Uma letra em maiúscula
 - Uma letra em minúscula
 - Um número
 - Um carácter especial
 - comprimento máximo: 64 caracteres

A palavra-passe do aparelho pode ser alterada na página do aparelho através do separador "Acesso".

Também pode instalar uma nova instância do Control Cockpit e registar o aparelho através da introdução da palavra-passe do aparelho definida.



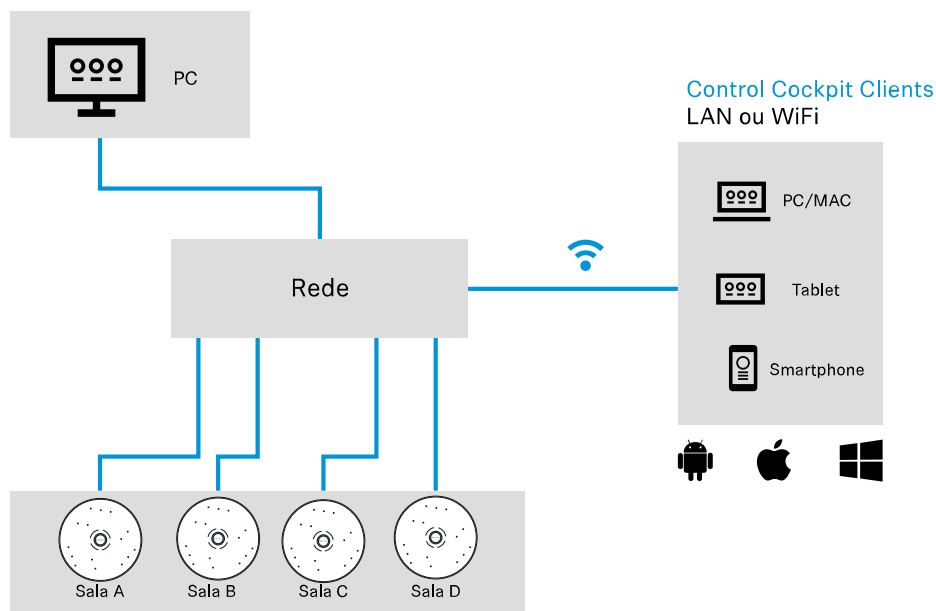
Configurar o TeamConnect Ceiling Medium com o Sennheiser Control Cockpit

i O TeamConnect Ceiling Medium pode ser operado com o Sennheiser Control Cockpit de duas maneiras:

- Variante 1: integrado numa rede existente
- Variante 2: como solução independente com um computador e um switch de rede compatível com PoE

- ▶ **Variante 1 – integrar o TeamConnect Ceiling Medium numa rede existente:** O Sennheiser Control Cockpit é instalado num computador anfitrião (Windows 7 ou superior) que se encontra na mesma rede que o TeamConnect Ceiling Medium que deve ser configurado. No computador anfitrião é executado o Sennheiser Control Cockpit como serviço Windows
- ▶ A operação é realizada através da rede com qualquer dispositivo compatível com um browser (p. ex., PC/Mac, tablet ou smartphone) com a ajuda do Control Cockpit Client que é aberto no browser através de um endereço URL.

PC anfitrião: Control Cockpit Server
LAN



TeamConnect Ceiling Medium
LAN

i Encontra informações detalhadas sobre o modo de funcionamento do Sennheiser Control Cockpit e a configuração do TeamConnect Ceiling Medium, assim como a configuração da rede na ajuda online disponibilizada na página do produto do Sennheiser Control Cockpit (sennheiser.com/control-cockpit) ou também no próprio software.

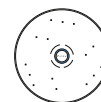
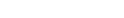


| 3 - Montagem e colocação em funcionamento

- ▶ **Variante 2 – conectar o TeamConnect Ceiling Medium como solução independente a um computador e um switch de rede compatível com PoE:** Para configurar o TeamConnect Ceiling Medium através de um computador sem a integração numa rede, conecte o computador com um cabo de rede (Cat5e ou superior) a um switch de rede compatível com PoE. Em alternativa, utilize um injetor PoE.
- ▶ Ligue o switch de rede à tomada de Ethernet PoE/Ctrl do TeamConnect Ceiling Medium.

PC anfitrião: Control Cockpit Server e Control Cockpit Client

TeamConnect Ceiling Medium



Injetor PoE

PoE IEEE 802.3af Class 3 ou
PoE IEEE 802.3at / Type 2 /
Class 4 (se definido em cascata)



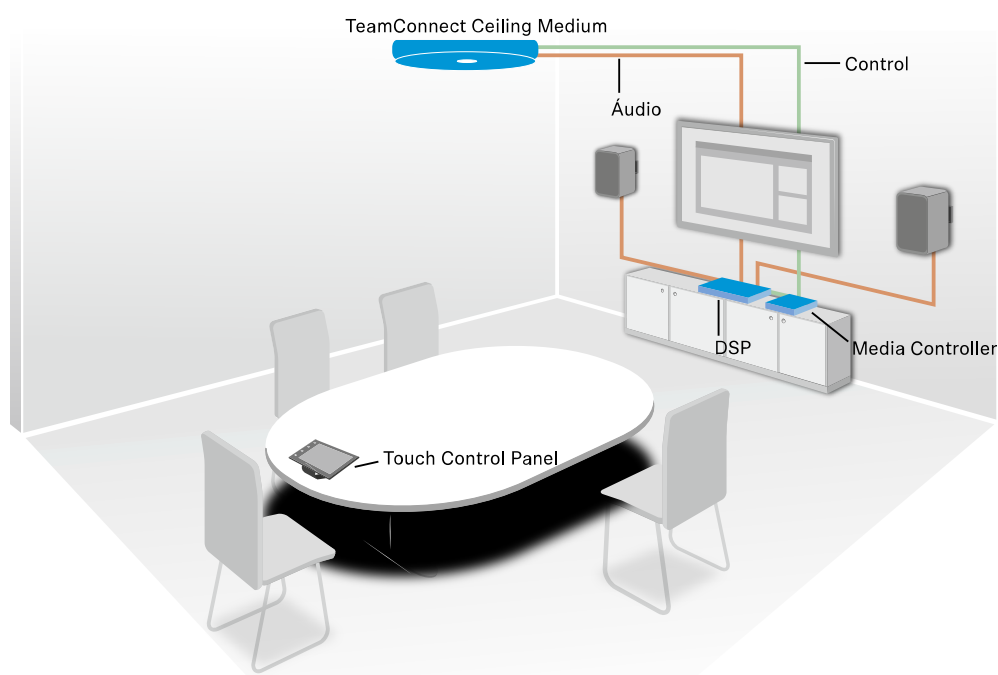
Configurar o TeamConnect Ceiling Medium com um sistema de controlo multimédia

Após a primeira configuração com o Sennheiser Control Cockpit, o TeamConnect Ceiling Medium também pode ser operado com um sistema de controlo multimédia.

O sistema de controlo multimédia permite configurar uma interface específica do cliente com as seguintes funções:

- Controlar a função Mute
- Editar os parâmetros áudio (adaptador o nível de saída, indicar o nível do microfone, ajustar o EQ)
- Controlo LED
- Comunicar a posição do orador

Exemplo de aplicação:



i O protocolo do controlo multimédia para o TeamConnect Ceiling Medium pode ser descarregado da internet como ficheiro PDF na página do produto: sennheiser.com/teamconnect-ceiling-medium



4. Dados técnicos

Propriedades do produto e acústicas, condições ambientais, bem como diagrama polar e resposta em frequência.

Dados técnicos

Propriedades do produto

Dimensões (ØxA)

- 407 x 46 mm
- 590,8 mm x 590,8 mm x 45,8 mm (Ceiling Tile)
- 606,5 mm x 606,5 mm x 45,8 mm (Ceiling Tile 2 pés)

Peso

- máx. 4,9 kg
- 4,5 kg (Ceiling Tile)
- 4,6 kg (Ceiling Tile 2 pés)

Saídas de áudio

- 1 entrada de ligação de 3 polos (adequada para Phoenix Contact MCVW 1.5-3-ST-3.81)
- 1 Digital Dante Network Audio (RJ-45)

Rede/controlo

- 1 tomada de Ethernet RJ-45 para alimentação de tensão PoE e dados/controlo

Tensão de alimentação

- PoE IEEE 802.3af Class 3 ou PoE IEEE 802.3at / Type 2 /Class 4 (se definido em cascata)

Consumo de potência

- aprox. 8 W

Certificação de segurança

- IEC/EN 62368-1 (incluindo a verificação e conformidade UL 2043)



Propriedades acústicas

Princípio do conversor

- Microfone de condensador permanentemente polarizado

Intervalo de transmissão de som

- 100 Hz - 16000 Hz

Sensibilidade

- 0 dBV/Pa (1020 mV/Pa)

Relação sinal/ruído

- 77 dB(A)

Nível de ruído intrínseco equivalente

- 17 dB(A)

Número de cápsulas de microfone KE 10

- 15

Característica direcional

- Beam Pattern

Nível máx. de pressão sonora

- 98 dB SPL

Gama dinâmica

- 81 dB(A)

Condições ambientais

Intervalo de temperaturas

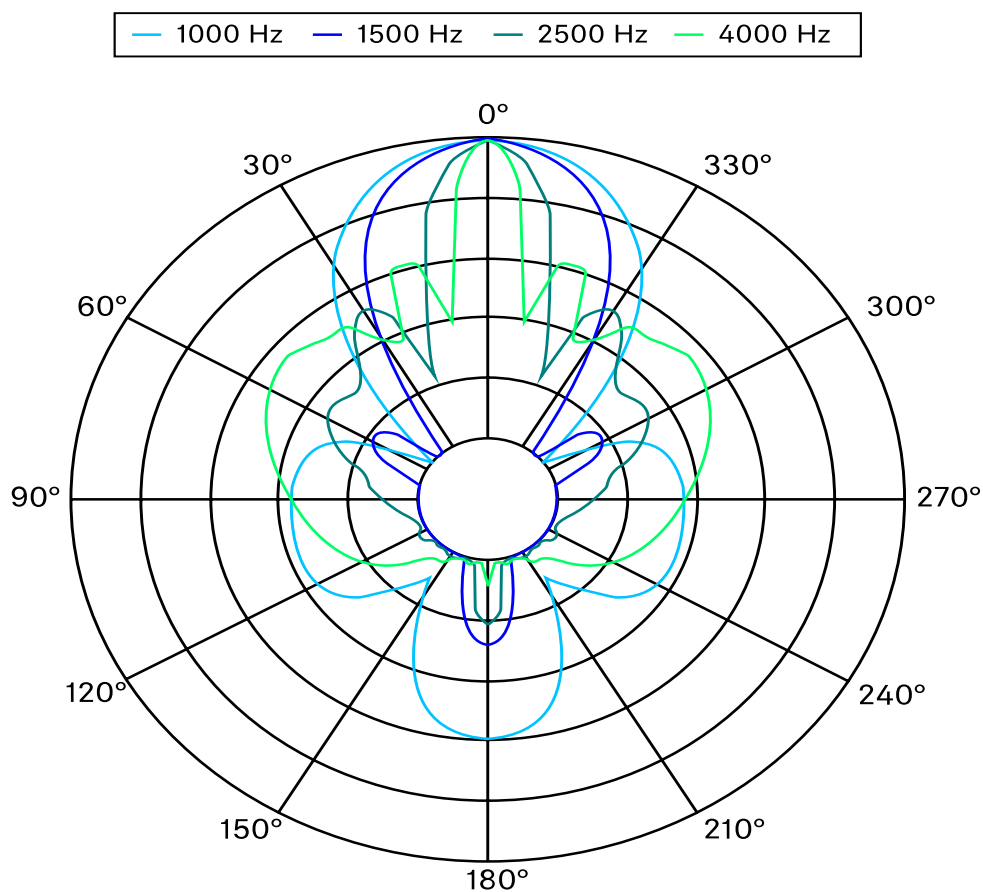
- Funcionamento: 0 - 40 °C
- Armazenamento: -10 - 60 °C

Humidade relativa do ar

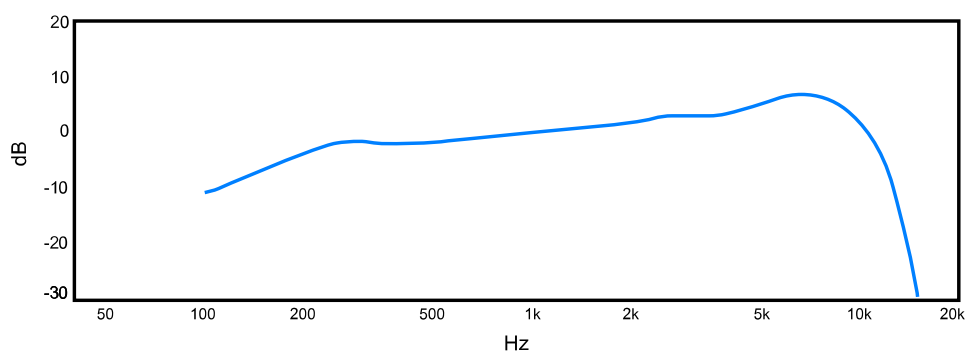
- 20 - 95%, sem condensação



Diagrama polar



Resposta em frequência





Limpeza e conservação

ATENÇÃO



Os líquidos podem danificar o sistema eletrónico dos produtos

Os líquidos podem penetrar na carcaça dos produtos e provocar um curto-circuito no sistema eletrónico.

- ▶ Mantenha todo o tipo de líquidos afastado dos produtos.
- ▶ Nunca utilize produtos de limpeza nem solventes.
- ▶ Desligue os produtos da rede elétrica e remova as baterias e as pilhas antes de iniciar a limpeza.
- ▶ Use apenas um pano seco e macio para limpar todos os produtos.

1. Desligue o produto da rede elétrica antes de iniciar a limpeza
2. Use apenas um pano seco e macio para limpar todos os produtos.



5. Informações regulamentares

Informações sobre declarações do fabricante, orientações ambientais e de descarte, e termos de uso.

Modelo: TCC M

Garantia

A Sennheiser electronic SE & Co. KG assume uma garantia de 24 meses para este produto.

As actuais condições de garantia encontram-se disponíveis em [sennheiser.com](https://www.sennheiser.com) ou junto do seu distribuidor Sennheiser.

Europa



Em conformidade com as seguintes diretivas

- Regulamento (UE) 2023/988 relativo à segurança geral dos produtos
- Diretiva REEE (2012/19/UE)

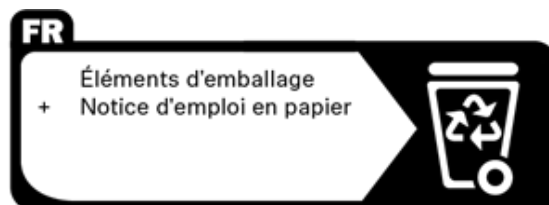


Itália:

Raccolta carta



França:



Indicações sobre a eliminação

O símbolo do contentor de lixo barrado com uma cruz que se encontra no produto, na bateria/pilha recarregável (se aplicável) e/ou na embalagem, alerta-o para o facto destes produtos não poderem ser eliminados através do lixo doméstico normal, mas que devem ser eliminados separadamente no fim da sua vida útil. Relativamente à embalagem, respeite as disposições sobre a separação de resíduos em vigor no seu país. Uma eliminação incorreta dos materiais da embalagem pode prejudicar a sua saúde e o meio ambiente.



A recolha seletiva de aparelhos elétricos e eletrônicos antigos, baterias/pilhas recarregáveis (se aplicável) e de embalagens serve para promover a reutilização e reciclagem e evitar efeitos negativos na sua saúde e no meio ambiente causados por, por ex., substâncias potencialmente nocivas contidas nestes produtos. No fim da sua vida útil, entregue os aparelhos elétricos e eletrônicos antigos, baterias/pilhas recarregáveis para reciclagem para que as suas matérias-primas possam ser reutilizadas de forma a evitar um excesso de lixo.

Se for possível remover as baterias/pilhas recarregáveis sem danificá-las, é obrigatório eliminá-las separadamente (para a remoção segura das baterias/pilhas recarregáveis, consulte o manual de instruções do produto). Em caso de baterias/pilhas recarregáveis à base de lítio, proceda com cuidado especial, pois estas constituem riscos especiais como, por ex., risco de incêndio e/ou risco de ingestão no caso de pilhas tipo botão. Reduza a produção de resíduos resultante de baterias tanto quanto possível utilizando baterias com vida útil mais prolongada ou pilhas recarregáveis.

Obtenha mais informações sobre a reciclagem destes produtos junto da câmara municipal, dos pontos de recolha públicos ou do seu parceiro Sennheiser. Os aparelhos elétricos e eletrônicos também podem ser entregues aos comerciantes, que têm a obrigação de aceitar as devoluções. Assim, contribui significativamente para a proteção do ambiente e da saúde pública.

Declaração UE de conformidade

- Diretiva RoHS (2011/65/UE)
- Diretiva CEM (2014/30/UE)

O texto integral da declaração de conformidade está disponível no seguinte endereço de Internet: sennheiser.com/download.

Reino Unido



EUA



Austrália / Nova Zelândia





China

China RoHS

部件名称 (Parts)	有害物质										
	铅 (Pb)	汞 (Hg)	镉 (Cd)	六价铬 (Cr6+)	多溴联苯 (PBB)	多溴二苯醚 (PBDE)	邻苯二甲酸二 (2-乙基己)酯 (DEHP)	邻苯二甲 酸丁基酯 (BBP)	邻苯二甲 酸二丁酯 (DBP)	邻苯二甲 酸二异丁酯 (DIBP)	产品环保年限 EFUP
金属部件 (Metal parts)	x	o	o	o	o	o	o	o	o	o	15
电路模块 (Circuit Modules)	x	o	o	o	o	o	o	o	o	o	15

本表格依据 SJ/T 11364 的规定编制。
o: 表示该有害物质在该部件所有均质材料中的含量均在 GB/T 26572 规定的限量要求以下。
x: 表示该有害物质至少在该部件的某一均质材料中的含量超出 GB/T 26572 规定的限量要求。

México



Coreia do Sul



R-R-SE9-TCCM

Vietname

Kể từ ngày 1 tháng 12 năm 2012, các sản phẩm được sản xuất bởi Sennheiser tuân thủ Thông tư 30/2011/TT-BCT quy định về giới hạn cho phép đối với một số chất độc hại trong các sản phẩm điện và điện tử.

Brasil

Este equipamento não tem direito à proteção contra interferência prejudicial e não pode causar interferência em sistemas devidamente autorizados.

Para maiores informações, consulte o site da ANATEL

www.gov.br/anatel/pt-br

Trademark

Audinate®, Dante®

Audinate® is a registered trademark of Audinate Pty Ltd. Dante® is a registered trademark of Audinate Pty Ltd.



6. Contacto

Informações de contacto para questões sobre os nossos produtos e/ou serviços.



