



PROFILE

Microfone USB

[Exportar PDF do manual original HTML](#)



Índice

1. Prefácio.....	3
2. Informações sobre o produto.....	4
Cenários de aplicação.....	5
Processamento do sinal de áudio.....	6
3. Manual de instruções.....	8
Instalação e colocação em funcionamento.....	8
Montar o microfone.....	8
Ligar o microfone.....	12
Alinhar o microfone.....	16
Operação.....	20
Elementos de operação.....	20
Ativar o modo de silêncio no microfone.....	21
Amplificação do microfone (Gain).....	22
Ajustar o nível de entrada (Gain).....	23
Ajustar o misturador.....	24
Ajustar o volume dos auscultadores.....	25
4. Base de dados de conhecimentos.....	26
Dicas e sugestões.....	26
FAQ.....	28
5. Dados técnicos.....	29
6. Informações regulamentares.....	33



1. Prefácio

Exportar PDF do manual original HTML

Este documento PDF é uma exportação automática de um manual HTML interativo. No documento PDF podem não estar incluídos todos os conteúdos e elementos interativos, pois estes não podem ser apresentados neste formato. Além disso, as quebras de página geradas automaticamente podem causar um ligeiro deslocamento dos conteúdos associados. Por isso, só no manual HTML é que podemos garantir que as informações estejam completas e, assim, recomendamos que utilize o mesmo. Você pode encontrá-las no portal de documentação em www.sennheiser.com/documentation.



2. Informações sobre o produto

Informações gerais sobre o produto e respetiva utilização adequada.



PROFILE - Microfone USB-C

Características

- Plug & Play (porta USB-C)
- Saída para auscultadores de 3,5 mm
- Indicadores de estado LED
- Regulador de amplificação do microfone
- Misturador
- Regulador de volume dos auscultadores
- Característica direcional cardioide (ver [Dados técnicos](#))

Material fornecido

PROFILE SET

- Microfone PROFILE
- Suporte de mesa
- Cabo USB-C (1,5 m)
- Manual de instruções com declarações do fabricante
- Instruções resumidas

PROFILE STREAMING SET

- Microfone PROFILE
- Braço articulado
- Cabo USB-C (3 m)
- Bolsa de armazenamento
- Manual de instruções com declarações do fabricante
- Instruções resumidas



Acessórios

- Artigo n.º: 700101 | **Braço articulado**
- Artigo n.º: 700102 | **Suporte de mesa Profile**
- Artigo n.º: 700103 | **Cabo USB-C (3 m)**

Requisitos do sistema

- Windows: 10.0 ou superior
- macOS: 10.15 ou superior
- Android: 9.0 ou superior
- iPadOS*: 14 ou superior* utilizável apenas com dispositivos Apple compatíveis com USB-C

Cenários de aplicação

PROFILE é um microfone USB Plug & Play compatível com a classe, concebido para diferentes cenários de aplicação, como podcasting, streaming e homerecording.



O podcasting é a gravação e disponibilização de ficheiros de áudio ou vídeo na Internet. Um podcast pode ser, por exemplo, uma reportagem, uma mensagem de rádio ou a leitura de um livro. A gravação pode ser descarregada e ouvida a qualquer momento.



O streaming é um processo em que os dados são distribuídos e hospedados em tempo real através da Internet. Ao contrário do podcast, no streaming o conteúdo é difundido diretamente em tempo real. O PROFILE é ideal como um microfone para gaming e streaming para a transmissão ao vivo de vídeos em plataformas como o Twitch e Youtube e oferece uma excelente qualidade do som.

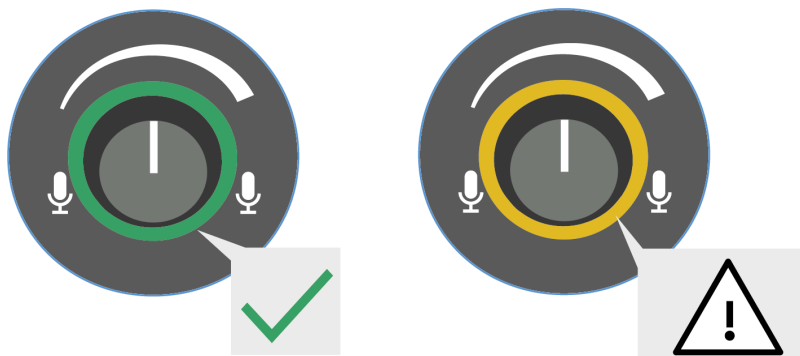


O homerecording é a gravação de suas próprias produções musicais num estúdio de som privado.



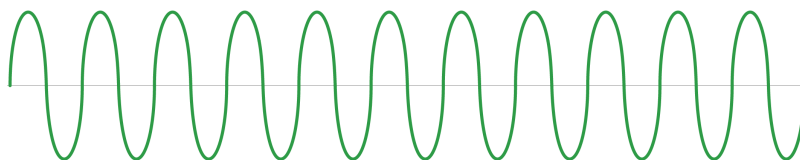
Processamento do sinal de áudio

Neste capítulo ficará a saber mais sobre o processamento do sinal de áudio.



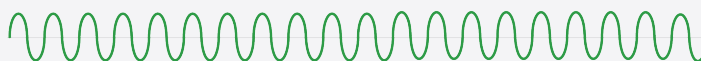
Com o controlador GAIN (ver [Amplificação do microfone \(Gain\)](#)) pode aumentar ou diminuir a força do nível de entrada e, assim, ajustar o “sinal de entrada limpo”. Dependendo da intensidade do sinal de áudio recebido, o LED acende a verde ou amarelo.

Verde: O sinal está a ser corretamente amplificado



Os sinais recebidos estão dentro dos limites de tolerância do sistema e podem ser facilmente amplificados. Assim, os níveis máximos permanecem sempre dentro da tolerância, o que permite um sinal de entrada limpo, bem como uma elevada qualidade do som.

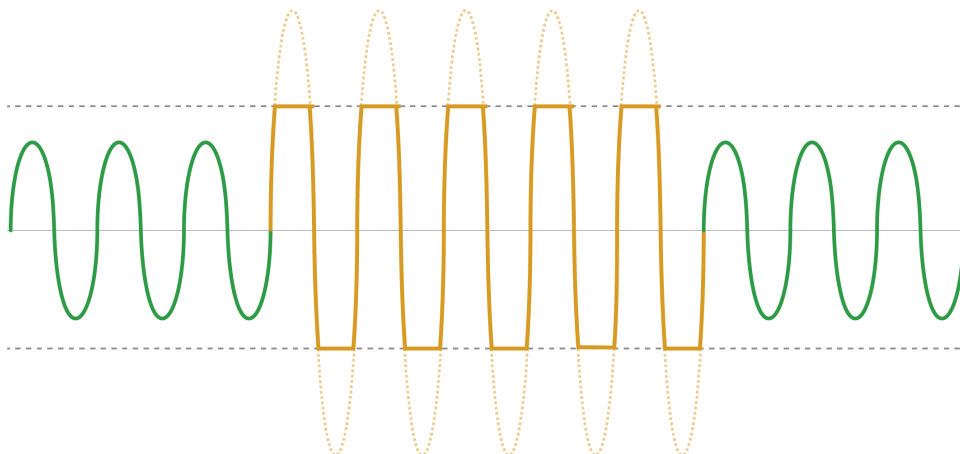
- i** Note que o indicador LED também acende a verde quando o nível de entrada é demasiado baixo (por exemplo, no caso de vozes mais baixas ou de uma distância demasiado grande em relação ao microfone).



- Ajuste corretamente o nível de entrada antes da operação (ver [Ajustar o nível de entrada \(Gain\)](#)).



Amarelo: O sinal está a ser sobressaturado



Os sinais recebidos (amarelo) ultrapassam os limites de tolerância do sistema por fases ou de forma contínua, causando uma sobressaturação. Os níveis máximos que excedam o intervalo de tolerância são imediatamente atenuados até aos valores máximos possíveis dentro dos limites de tolerância.

Efeitos possíveis:

O sinal é artificialmente distorcido e pode se refletir num ruído desagradável, assobio ou clique.

Causas possíveis:

- A amplificação do microfone (GAIN) é ajustada para valores demasiado elevados para este volume de voz e/ou de voz;
- A distância entre a fonte sonora e o microfone é demasiado pequena para que os sinais de áudio cheguem a um nível de entrada demasiado elevado;
- A sensibilidade do microfone é definida como demasiado elevada no sistema operativo do terminal e deve ser regulada para um valor inferior.

Solução:

- Se necessário, rode o regulador GAIN para baixo para reduzir a amplificação do microfone. Para mais informações, consulte [Amplificação do microfone \(Gain\)](#).
- Certifique-se de que a distância entre o microfone e a área de resposta se situe entre 5 e 15 cm.
- Utilize o LED GAIN para verificar se o microfone não é sobressaturado pelo nível de pressão sonora recebido.



3. Manual de instruções

Informações sobre a instalação e colocação em funcionamento, bem como sobre a operação do microfone.

Instalação e colocação em funcionamento

As secções seguintes fornecem informações sobre a instalação e a ligação do microfone USB-C PROFILE.

Montar o microfone

Dependendo do conjunto (PROFILE ou PROFILE STREAMING SET), é possível montar o microfone USB no suporte de mesa fornecido ou no braço articulado fornecido.

O microfone contém uma rosca interna e é enroscado na rosca do suporte de mesa ou do braço articulado.

- i** O braço articulado e o cabo USB-C prolongado (3 m) do STREAMING SET estão disponíveis como acessório opcional e podem ser adicionados ao PROFILE conforme necessário.

Montar o microfone no suporte de mesa

- i** Para montar o suporte de mesa, é necessária uma bancada estável e plana (por exemplo, uma secretária).



Montar o microfone no suporte de mesa:

- ▶ Coloque o suporte de mesa sobre uma bancada estável e plana.
- ▶ Enrosque bem o microfone USB na rosca do suporte de mesa até o microfone atingir uma posição firme.



✓ O microfone foi montado no suporte de mesa.

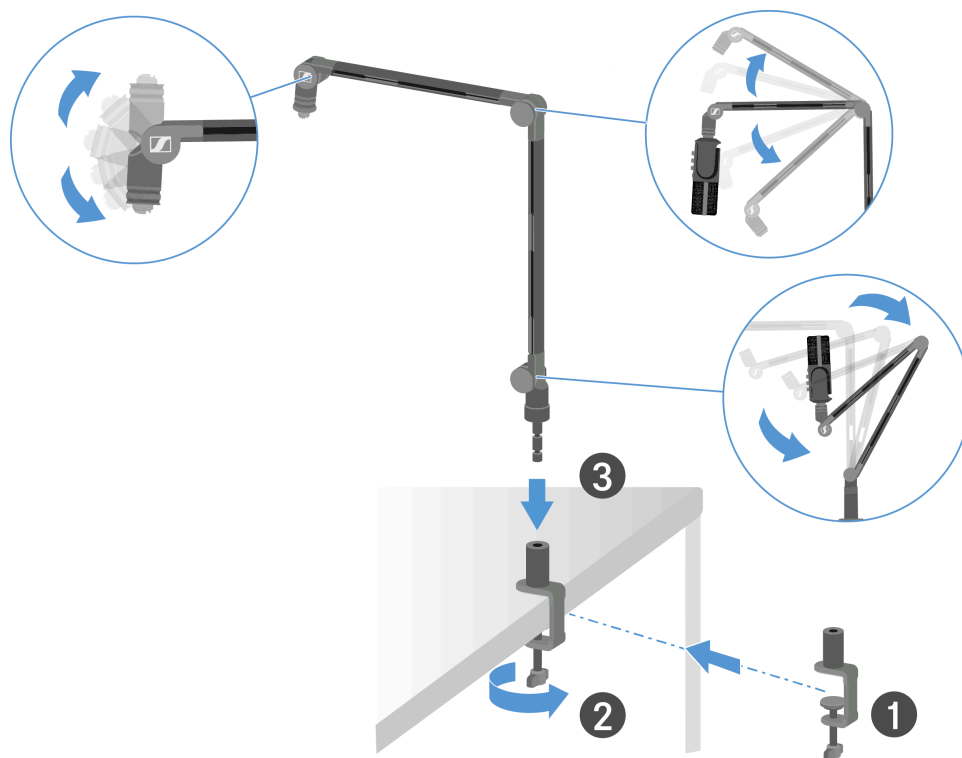


Montar o microfone no braço articulado

- i** Para montar o braço articulado, é necessária uma bancada estável e plana (por exemplo, uma secretária).

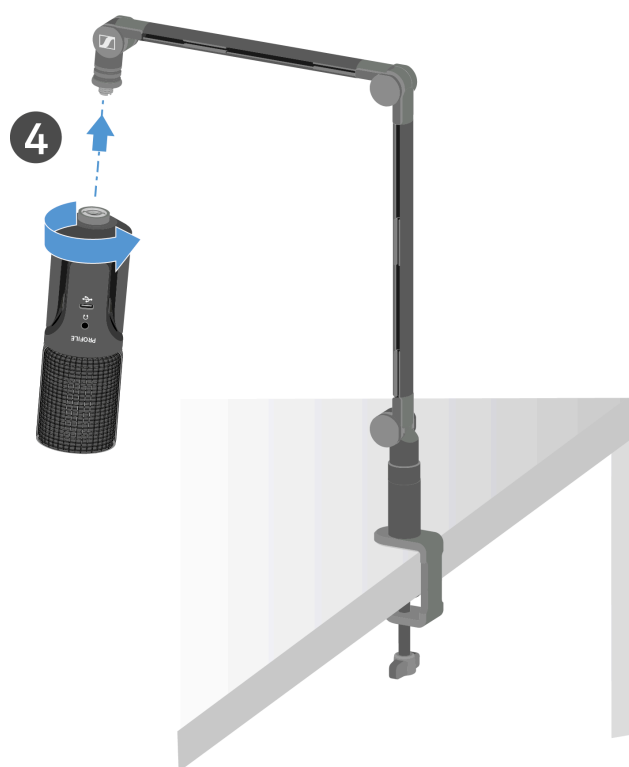
Montar o microfone no braço articulado:

- ▶ Fixe o grampo da mesa fornecido numa bancada estável.
- ▶ Para isso, aperte a tampa de rosca de acordo com a direção da seta indicada.
- ▶ Encaixe o braço articulado com o pino de bloqueio no grampo da mesa até que o suporte encaixe de forma audível.



- i** A rosca exterior rotativa do braço articulado pode ser usada para fixar o microfone na sua posição desejada.

- ▶ Enrosque bem com a mão o microfone USB na rosca do braço articulado até que o microfone atinja uma posição firme.



A rosca exterior rotativa do braço articulado pode ser usada para fixar o microfone na sua posição desejada.

✓ O microfone foi montado no braço articulado.



Ligar o microfone

Na parte de trás do PROFILE encontram-se duas opções de ligação:

1 Entrada para auscultadores de 3,5 mm

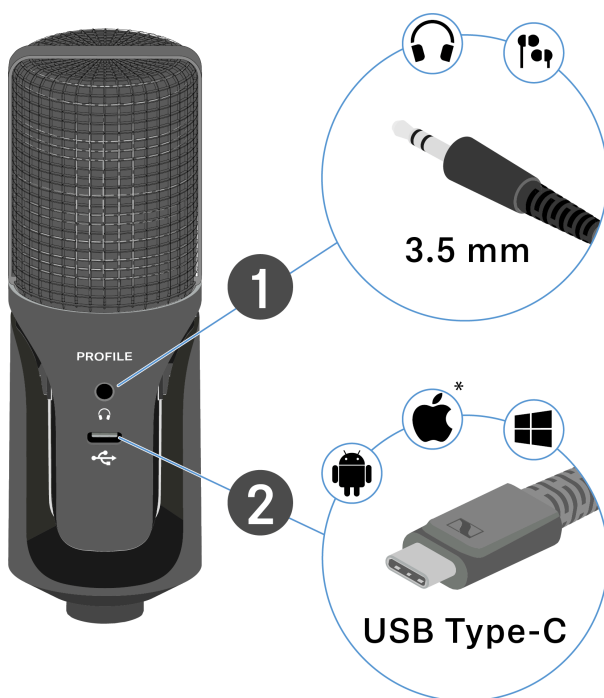
saída para auscultadores para a monitorização

Ver [Ajustar o misturador](#)

Ver [Ajustar o volume dos auscultadores](#)

2 Ligação USB do tipo C

Ligação para alimentação e transmissão de dados



i Antes de colocar o microfone a funcionar, verifique se o dispositivo final a utilizar atende aos requisitos do sistema (consulte [Informações sobre o produto](#)).

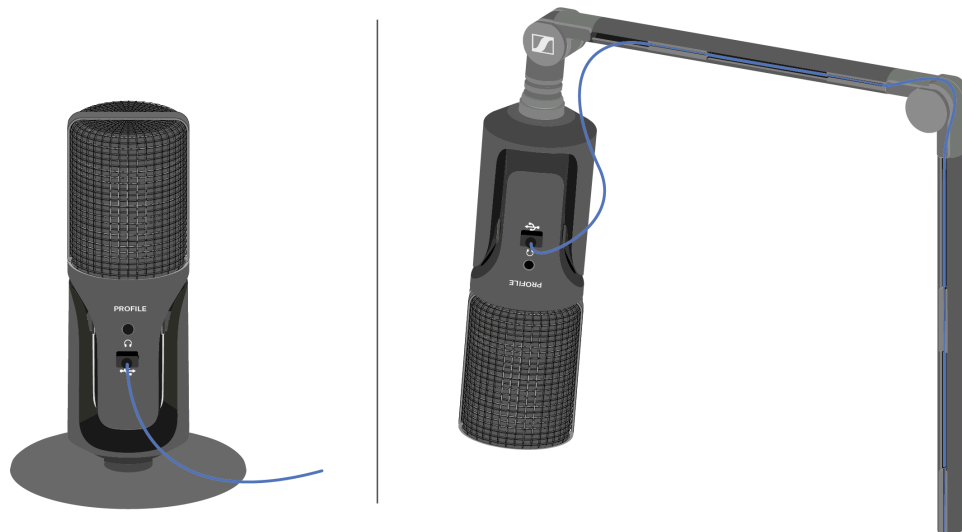
Ligar o cabo USB-C ao microfone

i Use apenas os acessórios recomendados pela Sennheiser. A Sennheiser não se responsabiliza por danos em dispositivos USB que não estejam em conformidade com as especificações USB.

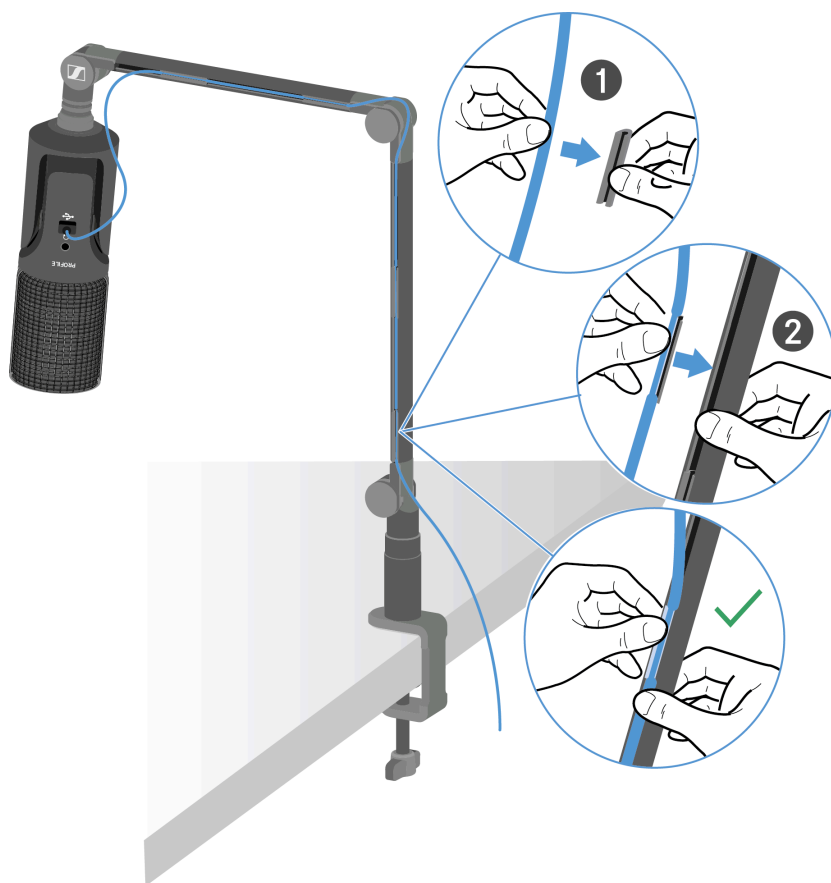


Ligar o cabo USB-C ao microfone:

- ▶ Insira uma extremidade do cabo USB-C fornecido na porta USB-C do microfone.



- ▶ Ligue a outra extremidade do cabo USB-C à porta USB-C do seu equipamento terminal. Se necessário, utilize um adaptador USB-C/A.



- i** No STREAMING SET, conduza o cabo USB-C sobre a articulação do braço articulado e guarde o cabo corretamente na guia de cabos prevista, da seguinte forma:
- Para isso, remova os terminais de cabo da guia de cabos do braço articulado.
 - Introduza o cabo no grampo.
 - Volte a encaixar os grampos na guia de cabos.
 - Coloque o cabo sobre a articulação do braço articulado.
 - Certifique-se de que o cabo está solto e não demasiado apertado sobre a articulação, para não desgastar desnecessariamente o cabo USB-C ao levantar o braço articulado.

✓ O cabo USB-C foi ligado ao microfone.



Ligar auscultadores ao microfone

AVISO



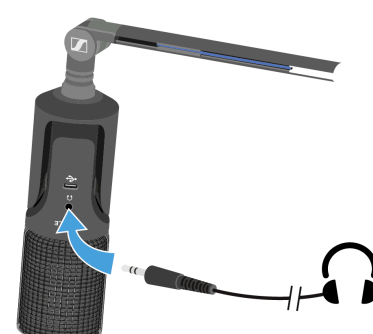
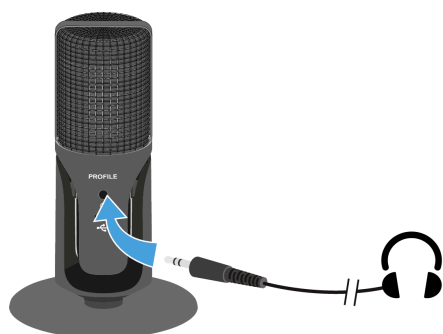
Perigo decorrente de volume elevado

Um volume mais elevado pode prejudicar a sua audição.

- ▶ Reduza o volume da saída para auscultadores antes de colocar os auscultadores.

Ligar auscultadores ao microfone:

- ▶ Encaixe o conector de 3,5 mm da ligação para auscultadores na entrada para auscultadores do microfone.



- ✓ Os auscultadores foram ligados ao microfone.



Alinhar o microfone

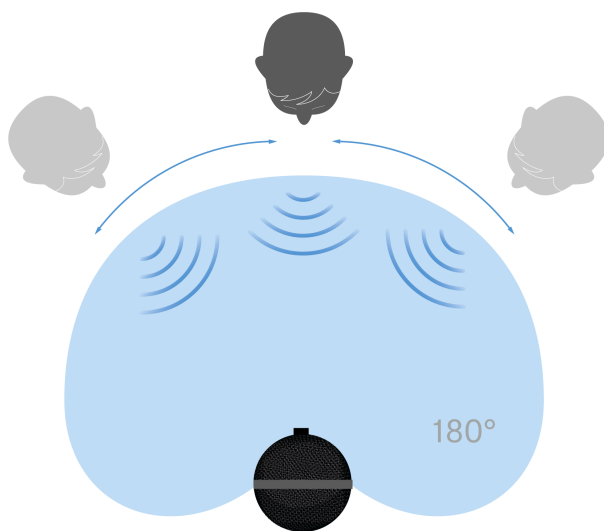
A orientação do microfone e a manutenção da distância correta em relação ao microfone são essenciais para determinar a intensidade da recepção do sinal de entrada e posterior processamento.

Dependendo do conjunto, pode orientar o microfone de diferentes formas:

- PROFILE SET: através da inclinação ajustável do suporte da mesa
- PROFILE STREAMING SET: através das articulações ajustáveis do braço articulado

i O microfone apresenta uma característica cardioide. A este respeito, observe sempre a direção de fala indicada e as distâncias recomendadas para obter uma alta qualidade de voz.

Direção de fala do microfone:



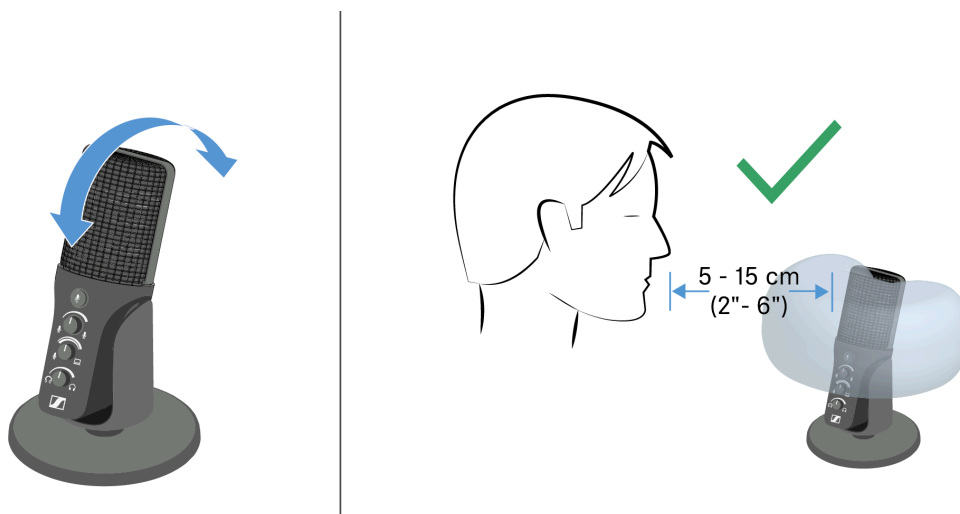


Orientar o microfone no suporte de mesa

- i** Observe que o nível de entrada de áudio pode variar consoante a distância em relação ao microfone. Quanto menor for a distância ao microfone, maior o nível de pressão recebido e, portanto, um nível de entrada de áudio mais alto (ver [Processamento do sinal de áudio](#) e [Dicas e sugestões](#)).

Orientar o microfone no suporte de mesa:

- ▶ Incline o microfone ligeiramente para a frente ou para trás para ajustar um ângulo de resposta adequado.
- ▶ Certifique-se de que a distância de 5-15 cm (2 - 6 pol.) em relação ao microfone é mantida.



- ✓ O microfone foi orientado e está pronto a usar.

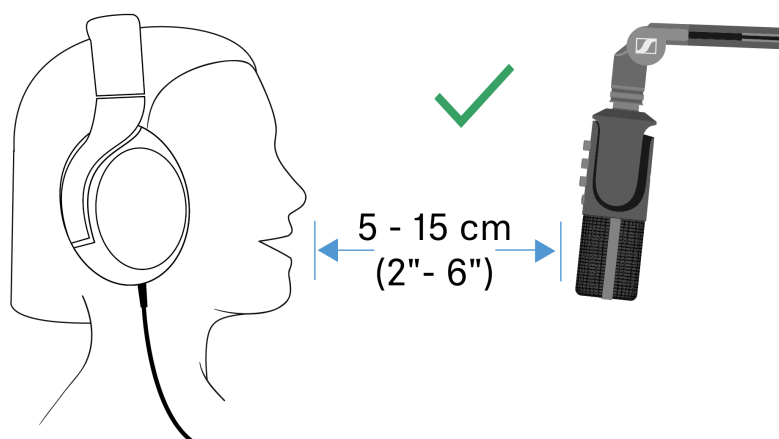
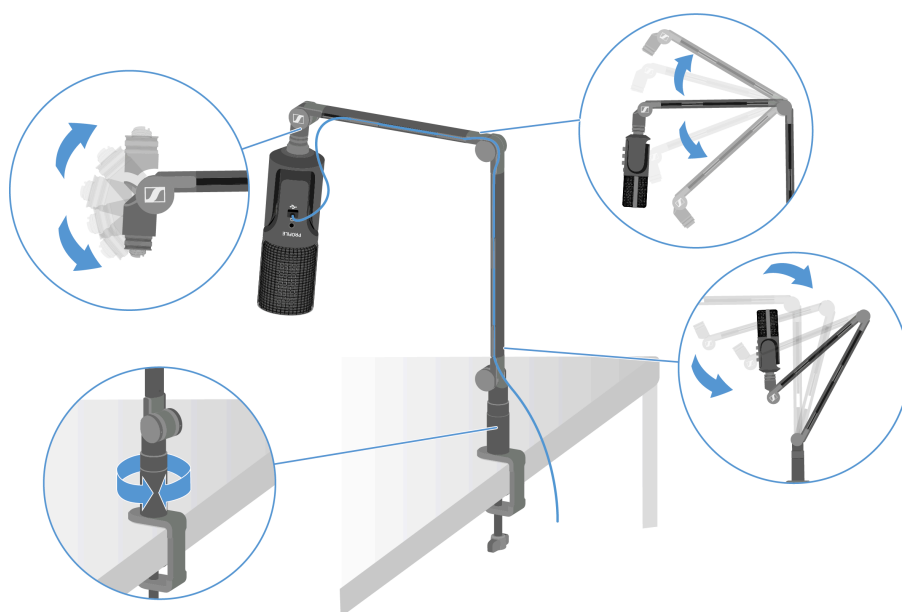


Orientar o microfone no braço articulado

- i** Certifique-se de que o cabo está solto e não demasiado apertado sobre a articulação, para não desgastar desnecessariamente o cabo USB-C ao levantar o braço articulado.

Orientar o microfone no braço articulado:

- ▶ Ajuste as articulações do braço articulado para manter uma distância de 5-15 cm (2 - 6 pol.) entre o orador/a oradora e o microfone.





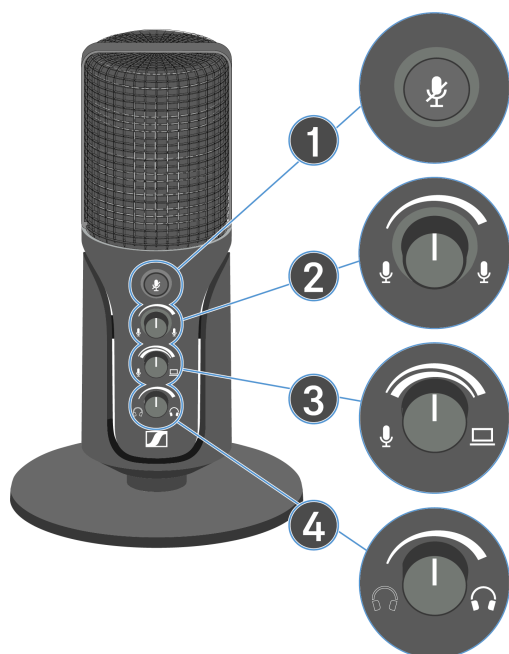
✓ O microfone foi orientado e está pronto a usar.



Operação

As secções seguintes fornecem informações sobre como operar o microfone USB.

Elementos de operação



1 Modo de silêncio (MUTE)

Ver [Ativar o modo de silêncio no microfone](#)

2 Amplificação do microfone (GAIN)

Ver [Ajustar o nível de entrada \(Gain\)](#)

3 Misturador

Ver [Ajustar o misturador](#)

4 Regulador de volume para entrada para auscultadores

Ver [Ajustar o volume dos auscultadores](#)



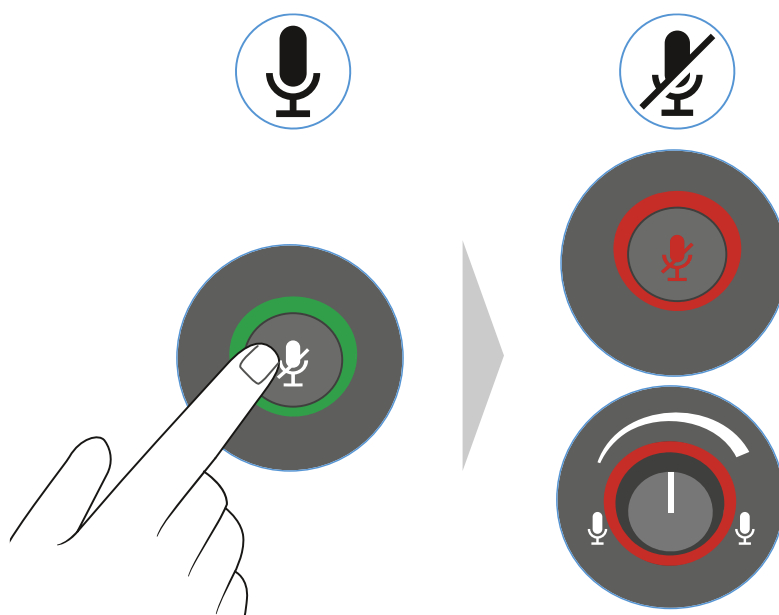
Ativar o modo de silêncio no microfone

O microfone pode ser silenciado durante a operação. Assim que o microfone for silenciado, os sinais de entrada de áudio deixam de ser processados.

O modo de silêncio ativado é exibido através de dois LED vermelhos acima dos botões MUTE e GAIN.

Ativar o modo de silêncio no microfone

- ▶ Prima brevemente o botão MUTE.
- ✓ Os LED dos botões MUTE e GAIN acendem a vermelho. O microfone fica no modo de silêncio.



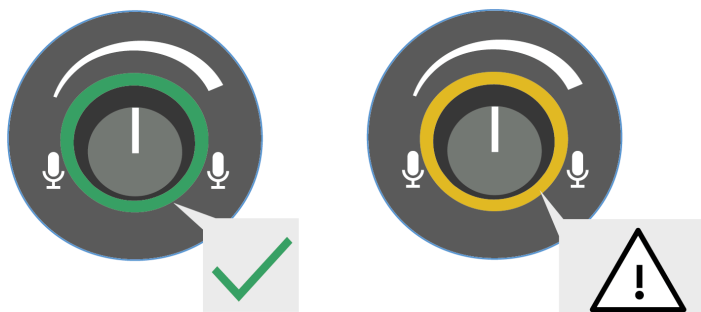
Desativar o modo de silêncio

- ▶ Prima brevemente o botão MUTE.
- ✓ O LED do botão MUTE apaga. O LED GAIN acende novamente a verde ou amarelo (ver [Ajustar o nível de entrada \(Gain\)](#)).



Amplificação do microfone (Gain)

Com o regulador GAIN, poderá aumentar ou reduzir a intensidade do nível de entrada e, desta forma, definir o "sinal de entrada limpo". Dependendo da intensidade do sinal de áudio recebido, o LED acende a verde ou amarelo.



Significado das indicações

As indicações sinalizam visualmente se:

- O sinal se situa dentro da tolerância e é amplificado sem artefactos (LED verde) ou
- O sinal excede a tolerância e é, por conseguinte, sobressaturado (LED amarelo). Neste caso, pode surgir um ruído desagradável, assobio ou clique e/ou causar um feedback na saída de áudio.

i Note que o indicador LED também acende a verde quando o nível de entrada é muito baixo (por exemplo, no caso de vozes mais baixas ou de uma distância demasiado grande em relação ao microfone). Encontra informações detalhadas relativas ao processamento de sinal no capítulo [Processamento do sinal de áudio](#).

Dicas para obter melhores resultados sonoros

Para obter os melhores resultados de som com PROFILE, recomendamos seguir as seguintes dicas:

1. Realize as suas gravações num ambiente tranquilo (por exemplo, um estúdio ou uma sala fechada, sem interferência de ruído exterior);
2. Disponha o microfone de forma a ser respeitada a distância recomendada entre a fonte sonora e o microfone (consulte [Alinhar o microfone](#));
3. Defina a amplificação do microfone para que o nível de entrada permaneça sempre dentro da margem de tolerância em todas as situações de gravação pretendidas e seja indicado pelo LED verde (consulte [Ajustar o nível de entrada \(Gain\)](#)).

i Para obter mais dicas relativamente à gravação de voz consulte o capítulo [Dicas e sugestões](#).



Ajustar o nível de entrada (Gain)

- i** Ajuste o nível de entrada do microfone num ambiente tranquilo para obter a máxima supressão do ruído extra-axial.

Ajuste da voz natural ou do volume

- ▶ Fale no microfone com um volume natural e observe o indicador de nível.
 - O indicador LED acende a verde. O nível máximo situa-se dentro da tolerância. Continue com o passo 6.
 - O indicador LED acende a amarelo. O microfone está sobressaturado.
- ▶ Rode o regulador no sentido contrário ao dos ponteiros do relógio para diminuir a intensidade da amplificação.
- ▶ Volte a falar para o microfone e observe o indicador de nível.
- ▶ Repita os passos até o LED verde acender.

Ajuste da voz regulada ou do volume

- i** Se a indicação LED amarela ficar amarela mesmo com sons suaves, a sensibilidade do microfone pode estar muito alta no seu equipamento terminal. Controle a sensibilidade do microfone no seu equipamento terminal e repita os passos anteriores.

- ▶ Fale ao microfone com uma voz mais alta para simular uma sobressaturação e descobrir o limite do nível máximo em situações intencionais.
 - O indicador LED acende a verde. O nível máximo situa-se dentro da tolerância.
 - O indicador LED acende a amarelo. O microfone está sobressaturado.
- ▶ Rode o regulador no sentido contrário ao dos ponteiros do relógio para diminuir a intensidade da amplificação.
- ▶ Repita os passos até o LED verde aparecer.
- ▶ Se necessário, simule várias situações em que muda as suas vozes e as distâncias em relação ao microfone.
- ▶ Ajuste o nível de entrada de modo que o sinal recebido permaneça dentro da tolerância em todas as situações de fala ou voz pretendidas e seja exibido pelo indicador LED verde.



Ajustar o misturador

É possível utilizar o misturador para definir uma mistura individual de duas fontes de áudio.

É possível utilizar o misturador para definir uma mistura individual de duas fontes de áudio: do sinal direto de entrada do microfone (p. ex., a sua voz) e o sinal de saída de áudio do seu dispositivo final (p. ex., reprodução do PC ou dispositivo móvel), que chega através da ligação USB do tipo C do microfone.

- Rode o regulador para a esquerda se o sinal do microfone estiver demasiado baixo e, conseqüentemente, o sinal de saída do dispositivo final ficará mais baixo.
- Rode o regulador para a direita se o sinal de saída do dispositivo final estiver demasiado baixo e, conseqüentemente, o microfone ficará mais baixo.

i Para começar, recomendamos colocar o regulador na posição média para alcançar um equilíbrio entre o sinal do microfone e o playback.

AVISO



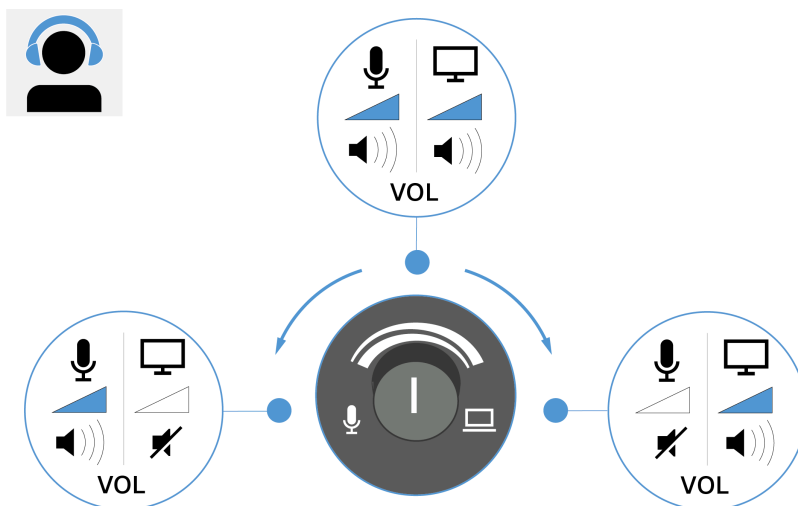
Perigo decorrente de volume elevado

Um volume mais elevado pode prejudicar a sua audição.

- ▶ Reduza o volume da saída para auscultadores antes de colocar os auscultadores.

Para ajustar o equilíbrio:

- ▶ Gire o regulador na direção do ícone do microfone exibido (para a esquerda) para colocar o foco do sinal misto no sinal do microfone.
- ▶ Gire o regulador na direção do ícone do PC exibido para colocar o foco do sinal misto no sinal de saída do terminal (por exemplo, playback do PC).





Ajustar o volume dos auscultadores

Pode utilizar a saída para auscultadores na parte de trás do microfone (conector de 3,5 mm) para ouvir o sinal de áudio misturado do microfone e reproduzi-lo através da ligação USB do tipo C (sinal de áudio do PC/dispositivo móvel).

É possível utilizar o misturador para definir uma mistura individual de duas fontes de áudio: do sinal direto de entrada do microfone (p. ex., a sua voz) e o sinal de saída de áudio do seu dispositivo final (p. ex., reprodução do PC ou dispositivo móvel), que chega através da ligação USB do tipo C do microfone. Obtenha mais informações no capítulo [Ajustar o misturador](#).

AVISO



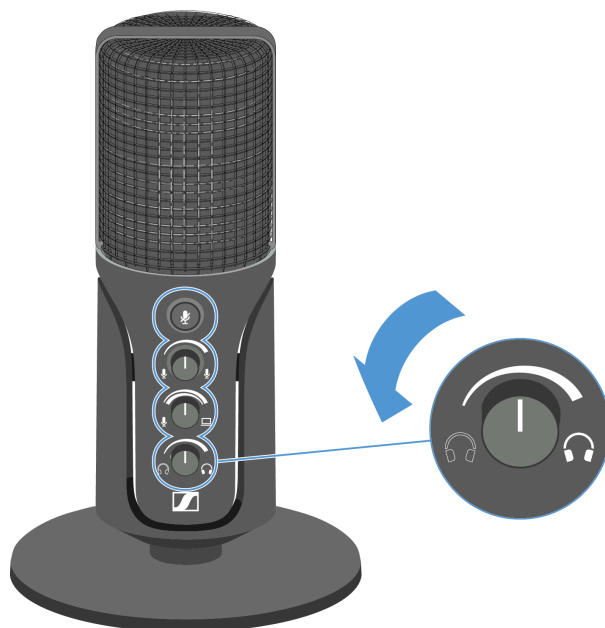
Perigo decorrente de volume elevado

Um volume mais elevado pode prejudicar a sua audição.

- ▶ Antes de utilizar o produto, reduza o volume e eventualmente a amplificação do microfone.

Para ajustar o volume dos auscultadores:

- ▶ Diminua o volume, girando o regulador de volume para a esquerda.
- ▶ Ligue os auscultadores à entrada para auscultadores.
- ▶ Coloque os auscultadores e ajuste gradualmente o volume da saída para auscultadores.





4. Base de dados de conhecimentos

Hub central para informações, recursos e orientações com conteúdos adicionais sobre o produto e/ou serviço.

Dicas e sugestões

Dicas e truques úteis para o microfone.

O PROFILE foi concebido para gravar voz e canto para podcasting, streaming e homerecording.

Dependendo da situação, vários fatores determinam a intensidade com que o sinal de áudio chega ao microfone e o nível de pressão gravado é processado posteriormente. Aqui, é importante ter em conta o volume, a posição das vozes e a distância da fonte sonora ao microfone.

Estas dicas mostram como usar truques simples para conseguir uma voz orientada para o público com o melhor resultado sonoro.

i Antes da utilização, defina sempre o nível de entrada corretamente para a situação pretendida (consulte [Ajustar o nível de entrada \(Gain\)](#)).

Dicas de configuração

1. Realize as suas gravações numa ambiente tranquilo com o mínimo de superfícies refletoras possível. Janelas, painéis de brilho elevado, paredes nuas, azulejos, etc., apresentam superfícies extremamente refletoras (p. ex.: um espaço mobilado com um tapete e poucas janelas de vidro tem um efeito muito melhor em termos de qualidade do som do que um espaço vazio com azulejos e muitas janelas.)
2. Disponha o microfone de forma a ser respeitada a distância recomendada entre a fonte sonora e o microfone (consulte [Alinhar o microfone](#)).
3. Fale diretamente para o microfone, ou ligeiramente de lado, mantendo a distância recomendada.
4. Defina a amplificação do microfone para que o nível de entrada permaneça sempre dentro da margem de tolerância em todas as situações de gravação pretendidas e seja indicado pelo LED verde (consulte [Ajustar o nível de entrada \(Gain\)](#)).

i Encontra informações detalhadas relativas ao processamento de sinal no capítulo [Processamento do sinal de áudio](#).



Dicas de voz

A voz natural

- Pode alcançar uma voz natural com a distância recomendada de 5 a 15 cm do microfone. Esta distância é ideal para gravações de podcast e streaming com um ritmo de fala moderado.

A voz calorosa

- Se deseja criar um de voz mais íntimo, fale muito perto do microfone. Assim, as frequências baixas são realçadas, criando uma voz calorosa.
- Preste atenção à intensidade do nível de entrada (indicador LED), uma vez que a distância da transmissão de áudio é muito curta e, desta forma, o nível de pressão de entrada é demasiado elevado.

Dicas para gravações de canto

- As gravações de canto produzem um nível de pressão mais elevado do que as conversas normais. Em particular, os sons fechados (“P”, “B”, “T” e “K”) podem provocar a sobressaturação do microfone nesta situação.
- Para obter um resultado sonoro limpo sem artefactos em gravações de canto, recomendamos manter uma distância de, pelo menos, 15 cm. Dependendo do volume e da voz do cantor ou da cantora, a distância pode ser aumentada até 45 cm.
- Se necessário, use um filtro anti-pop adicional para amortecer os sons fechados.



FAQ

Perguntas e respostas sobre o tema do som, ligação e funções.

O microfone não é detetado no dispositivo

- Certifique-se de que o dispositivo cumpre os requisitos do sistema (ver [Informações sobre o produto](#)).
- Retire o cabo USB-C. Volte a ligar o cabo à porta USB-C do seu dispositivo.
- Reinicie o equipamento terminal (por exemplo, PC) que estiver a ser utilizado para detetar novos dispositivos conectados.

Não é audível som apesar de o microfone ser reconhecido

- Certifique-se de que o microfone não está silenciado (ver [Ativar o modo de silêncio no microfone](#)).
- Verifique a posição dos elementos de operação no microfone. No início do ajuste, gire todos os reguladores para a posição central para ouvir todos os sinais de áudio de entrada e saída. Para obter mais informações sobre os elementos de operação, consulte [Elementos de operação](#).

O som está distorcido

- Se necessário, rode o regulador GAIN para baixo para reduzir a amplificação do microfone. Para mais informações, consulte [Ajustar o nível de entrada \(Gain\)](#).
- Certifique-se de que a distância entre o microfone e a área de resposta se situe entre 15 e 45 cm.
- Utilize o LED GAIN para verificar se o microfone não é sobressaturado pelo nível de pressão sonora recebido.

Não sai som dos auscultadores

- Certifique-se de que o microfone não está silenciado (ver [Ativar o modo de silêncio no microfone](#)).
- Verifique se o cabo dos auscultadores de 3,5 mm está corretamente ligado (ver [Ligar o microfone](#)).
- Coloque o regulador de volume dos auscultadores e o misturador para a posição central. Fale para o microfone e ajuste o nível de volume desejado no regulador do volume dos auscultadores (ver [Ajustar o volume dos auscultadores](#)).



5. Dados técnicos

Todos os dados técnicos em síntese.

Geral

Intervalo de temperaturas

- Utilização: 0 °C a +40 °C
- Armazenamento: -20 °C a +70 °C (-4 °F a 158 °F)
 - 0% a 95%, sem condensação

Dimensões

- PROFILE : Ø 50 x 152 mm
- Suporte de mesa: Ø 98 x 18 mm
- Braço articulado: 780 mm (extensão horizontal)

Ligações

- USB Tipo-C (USB 2.0 Full Speed, classe compatível)
- Saída para auscultadores 3,5 mm TRS

Comprimento do cabo USB-C

- PROFILE: 1,2 m
- STREAMING SET: 3 mg

Alimentação de tensão

- 5 V CC, máx. 200 mA
- Através de dispositivo PC/Mac, Android ou iPadOS

Peso

- PROFILE: 350 g
- Suporte de mesa: 60 g
- Braço articulado: 820 g

Microfone

Princípio do conversor

- microfone de condensador pré-polarizado

Característica direcional

- cardioide



Sensibilidade com amplificação máx.

- -10 dBFS com 80 dB SPL

Sensibilidade com amplificação mín.

- -50 dBFS com 80 dB SPL

SPL máx.

- Amplificação mín.: 125 dB SPL
- Amplificação máx.: 85 dB SPL

Resposta em frequência

- 20 a 20,000 Hz

Nível de ruído equivalente

- Amplificação mín.: 34 dB(A) SPL
- Amplificação máx.: 28 dB(A) SPL

Taxa de amostragem

- 44.1, 48 kHz

Resolução de amostragem

- 16, 24 bits

Saída de auscultadores

Ligação

- 3,5 mm TRS

Impedância de saída mín.

- 16Ω

Resposta em frequência

- 20 a 18,500 Hz

Compatibilidade com sistemas operativos

Windows

- 10.0 ou superior



macOS

- 10.15 ou superior

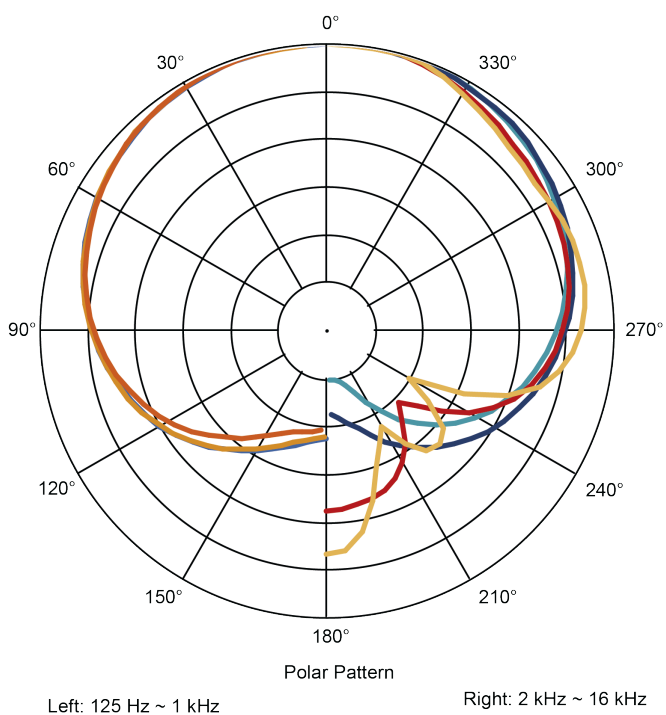
Android

- 9.0 ou superior

iPadOS *

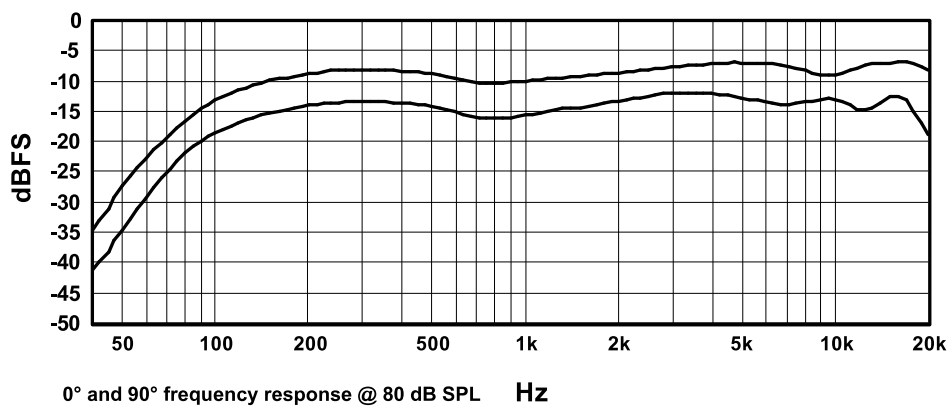
- 14 ou superior
- * Compatível com dispositivos Apple USB-C

Diagrama polar





Resposta em frequência





6. Informações regulamentares

Informações sobre declarações do fabricante, orientações ambientais e de descarte, e termos de uso.

Modelo: PROFILE – USB microphone

Garantia

A Sennheiser electronic SE & Co. KG assume uma garantia de 24 meses para este produto.

As actuais condições de garantia encontram-se disponíveis em [sennheiser.com](https://www.sennheiser.com) ou junto do seu distribuidor Sennheiser.

Europa



Em conformidade com as seguintes diretivas

- Regulamento (UE) 2023/988 relativo à segurança geral dos produtos
- Diretiva REEE (2012/19/UE)

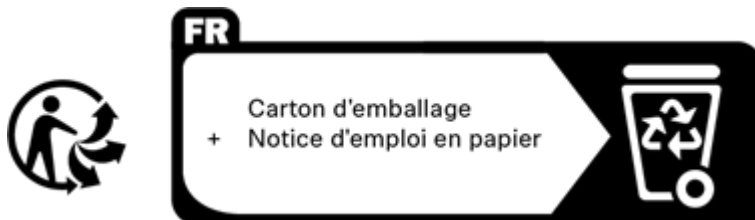


Itália:

Raccolta carta



França:



Indicações sobre a eliminação

O símbolo do contentor de lixo barrado com uma cruz que se encontra no produto, na bateria/pilha recarregável (se aplicável) e/ou na embalagem, alerta-o para o facto destes produtos não poderem ser eliminados através do lixo doméstico normal, mas que devem ser eliminados separadamente no fim da sua vida útil. Relativamente à embalagem, respeite as disposições sobre a separação de resíduos em vigor no seu país. Uma eliminação incorreta dos materiais da embalagem pode prejudicar a sua saúde e o meio ambiente.



A recolha seletiva de aparelhos elétricos e eletrônicos antigos, baterias/pilhas recarregáveis (se aplicável) e de embalagens serve para promover a reutilização e reciclagem e evitar efeitos negativos na sua saúde e no meio ambiente causados por, por ex., substâncias potencialmente nocivas contidas nestes produtos. No fim da sua vida útil, entregue os aparelhos elétricos e eletrônicos antigos, baterias/pilhas recarregáveis para reciclagem para que as suas matérias-primas possam ser reutilizadas de forma a evitar um excesso de lixo.

Se for possível remover as baterias/pilhas recarregáveis sem danificá-las, é obrigatório eliminá-las separadamente (para a remoção segura das baterias/pilhas recarregáveis, consulte o manual de instruções do produto). Em caso de baterias/pilhas recarregáveis à base de lítio, proceda com cuidado especial, pois estas constituem riscos especiais como, por ex., risco de incêndio e/ou risco de ingestão no caso de pilhas tipo botão. Reduza a produção de resíduos resultante de baterias tanto quanto possível utilizando baterias com vida útil mais prolongada ou pilhas recarregáveis.

Obtenha mais informações sobre a reciclagem destes produtos junto da câmara municipal, dos pontos de recolha públicos ou do seu parceiro Sennheiser. Os aparelhos elétricos e eletrônicos também podem ser entregues aos comerciantes, que têm a obrigação de aceitar as devoluções. Assim, contribui significativamente para a proteção do ambiente e da saúde pública.

Declaração UE de conformidade

- Diretiva RoHS (2011/65/UE)
- Diretiva CEM (2014/30/UE)

O texto integral da declaração de conformidade está disponível no seguinte endereço de Internet: sennheiser.com/download.

Reino Unido



EUA



47 CFR Part 15 B

Canadá

CAN ICES3(B)/NMB3(B)



Austrália / Nova Zelândia



Vietname

Kể từ ngày 1 tháng 12 năm 2012, các sản phẩm được sản xuất bởi Sennheiser tuân thủ Thông tư 30/2011/TT-BCT quy định về giới hạn cho phép đối với một số chất độc hại trong các sản phẩm điện và điện tử.

China



部件名称 (Parts)	有害物质										
	铅 (Pb)	汞 (Hg)	镉 (Cd)	六价铬 (Cr6+)	多溴联苯 (PBB)	多溴二苯醚 (PBDE)	邻苯二甲酸二 (2-乙基己)酯 (DEHP)	邻苯二甲 酸丁苯酯 (BBP)	邻苯二甲 酸二丁酯 (DBP)	邻苯二甲 酸二异丁酯 (DIBP)	产品环保年限 EFUP
金属部件 (Metal parts)	x	o	o	o	o	o	o	o	o	o	15
电路模块 (Circuit Modules)	x	o	o	o	o	o	o	o	o	o	15

本表格依据 SJ/T 11364 的规定编制。
o: 表示该有害物质在该部件所有均质材料中的含量均在GB/T 26572规定的限量要求以下。
x: 表示该有害物质至少在该部件的某一均质材料中的含量超出GB/T 26572规定的限量要求。

Coreia do Sul



R-R-SE9-PROFILE

제품명 : USB Microphone

모델명 : PROFILE

정격입력: 5 V DC, 1 W

제조사명 : Sennheiser

제조국 : 독일 (Germany)

A/S 연락처 : 070-4746-7903

주의사항 : 임의로분해하지마십시오

주의 또는 경고 문구 (Caution or Warning)

- 콘센트에 삽입된 플러그에 무거운 물건을 올리거나, 힘을 가하지 말 것.
- 습기가 많은 장소 및 물이 튀 염려가 있는 장소에서 사용하지 말 것.



| 6 - Informações regulamentares

- 젖은 손으로 플러그를 만지지 말 것.
- 교체 가능 부위를 제외하고 분해 및 개조 하지 말 것.
- 제품에 충격을 주지 말 것.
- 입력과 상호연결 케이블을 반드시 확인하고 기기에 연결할 것.
- 제품의 환기구를 덮지 말 것.

