



XS Wireless Digital

Exportation au format PDF du manuel HTML d'origine



Table des matières

1. Préambule.....	6
2. Informations sur le produit.....	7
Vocal Set.....	7
Lavalier Set.....	9
Presentation Base Set.....	10
XLR Base Set.....	11
Instrument Base Set.....	12
Pedalboard Set.....	13
Portable Interview Set.....	14
Portable Lavalier Set.....	15
Portable ENG Set.....	16
Portable Base Set.....	17
3. Notice d'emploi.....	18
Vocal Set.....	18
Raccorder l'émetteur au microphone de chant.....	18
Raccorder le récepteur à une console de mixage.....	19
Tenir le microphone de chant.....	20
Allumer/éteindre l'émetteur et le récepteur.....	21
Mettre le signal audio en sourdine.....	23
Contrôler l'état de charge pendant l'utilisation.....	24
Charger le pack accu.....	25
Utiliser les autocollants pour l'étiquetage des liaisons.....	26
Procéder à un appairage.....	27
Contrôler le dépassement de la portée.....	28
Résolution d'erreurs.....	29
Lavalier Set.....	30
Raccorder le micro cravate à l'émetteur.....	30
Installation du micro-cravate.....	31
Raccorder le récepteur à une console de mixage.....	32
Allumer/éteindre l'émetteur et le récepteur.....	33
Mettre le signal audio en sourdine.....	35
Contrôler l'état de charge pendant l'utilisation.....	36
Charger le pack accu.....	37
Utiliser les autocollants pour l'étiquetage des liaisons.....	38
Procéder à un appairage.....	39



Contrôler le dépassement de la portée.....	40
Résolution d'erreurs.....	41
Presentation Base Set.....	42
Raccorder le microphone à l'émetteur.....	42
Raccorder le récepteur à une console de mixage.....	43
Allumer/éteindre l'émetteur et le récepteur.....	44
Mettre le signal audio en sourdine.....	46
Contrôler l'état de charge pendant l'utilisation.....	47
Charger le pack accu.....	48
Utiliser les autocollants pour l'étiquetage des liaisons.....	49
Procéder à un appairage.....	50
Contrôler le dépassement de la portée.....	51
Résolution d'erreurs.....	52
XLR Base Set.....	53
Raccorder l'émetteur au microphone de chant.....	53
Raccorder le récepteur à une console de mixage.....	54
Tenir le microphone.....	55
Allumer/éteindre l'émetteur et le récepteur.....	56
Mettre le signal audio en sourdine.....	58
Contrôler l'état de charge pendant l'utilisation.....	59
Charger le pack accu.....	60
Utiliser les autocollants pour l'étiquetage des liaisons.....	61
Procéder à un appairage.....	62
Contrôler le dépassement de la portée.....	63
Résolution d'erreurs.....	64
Instrument Base Set.....	65
Raccorder l'émetteur à l'instrument.....	65
Raccorder le récepteur à un amplificateur.....	66
Allumer/éteindre l'émetteur et le récepteur.....	67
Mettre le signal audio en sourdine.....	69
Contrôler l'état de charge pendant l'utilisation.....	70
Charger le pack accu.....	71
Utiliser les autocollants pour l'étiquetage des liaisons.....	72
Procéder à un appairage.....	73
Contrôler le dépassement de la portée.....	74
Résolution d'erreurs.....	75
Pedalboard Set.....	76



Raccorder l'émetteur à l'instrument.....	76
Fixer le récepteur au Pedalboard.....	77
Raccorder le récepteur à un amplificateur.....	78
Raccorder le récepteur à une console de mixage.....	79
Allumer l'émetteur et le récepteur.....	80
Mettre le signal audio en sourdine et activer l'accordeur.....	83
Contrôler l'état de charge pendant l'utilisation.....	84
Charger le pack accu.....	85
Utiliser les autocollants pour l'étiquetage des liaisons.....	86
Procéder à un appairage.....	87
Contrôler le dépassement de la portée.....	88
Résolution d'erreurs.....	89
Portable Interview Set.....	90
Raccorder l'émetteur au microphone de chant.....	90
Raccorder le récepteur à la caméra.....	91
Tenir le microphone de chant.....	92
Allumer/éteindre l'émetteur et le récepteur.....	93
Ajuster le niveau d'entrée de la caméra.....	95
Mettre le signal audio en sourdine.....	96
Contrôler l'état de charge pendant l'utilisation.....	97
Charger le pack accu.....	98
Utiliser les autocollants pour l'étiquetage des liaisons.....	99
Procéder à un appairage.....	100
Contrôler le dépassement de la portée.....	101
Résolution d'erreurs.....	102
Portable Lavalier Set.....	103
Raccorder le micro cravate à l'émetteur.....	103
Installation du micro-cravate.....	104
Raccorder le récepteur à la caméra.....	105
Allumer/éteindre l'émetteur et le récepteur.....	106
Ajuster le niveau d'entrée de la caméra.....	108
Mettre le signal audio en sourdine.....	109
Contrôler l'état de charge pendant l'utilisation.....	110
Charger le pack accu.....	111
Utiliser les autocollants pour l'étiquetage des liaisons.....	112
Procéder à un appairage.....	113
Contrôler le dépassement de la portée.....	114



Résolution d'erreurs.....	115
Portable ENG Set.....	116
Raccorder le microphone à l'émetteur.....	116
Raccorder le micro cravate à l'émetteur.....	117
Installation du micro-cravate.....	118
Raccorder le récepteur à la caméra.....	119
Allumer/éteindre l'émetteur et le récepteur.....	120
Ajuster le niveau d'entrée de la caméra.....	122
Mettre le signal audio en sourdine.....	123
Contrôler l'état de charge pendant l'utilisation.....	124
Charger le pack accu.....	125
Utiliser les autocollants pour l'étiquetage des liaisons.....	126
Procéder à un appairage.....	127
Contrôler le dépassement de la portée.....	128
Résolution d'erreurs.....	129
Portable Base Set.....	130
Raccorder le microphone à l'émetteur.....	130
Raccorder le récepteur à la caméra.....	131
Allumer/éteindre l'émetteur et le récepteur.....	132
Ajuster le niveau d'entrée de la caméra.....	134
Mettre le signal audio en sourdine.....	135
Contrôler l'état de charge pendant l'utilisation.....	136
Charger le pack accu.....	137
Utiliser les autocollants pour l'étiquetage des liaisons.....	138
Procéder à un appairage.....	139
Contrôler le dépassement de la portée.....	140
Résolution d'erreurs.....	141
4. Caractéristiques techniques.....	142
XSW Digital RX XLR.....	142
XSW Digital TX XLR.....	144
XSW Digital RX 35.....	145
XSW Digital TX 35.....	146
XSW Digital RX 63.....	147
XSW Digital TX 63.....	148
XSW Digital RX Pedal.....	149
XS 1.....	150
5. Informations réglementaires.....	151



1. Préambule

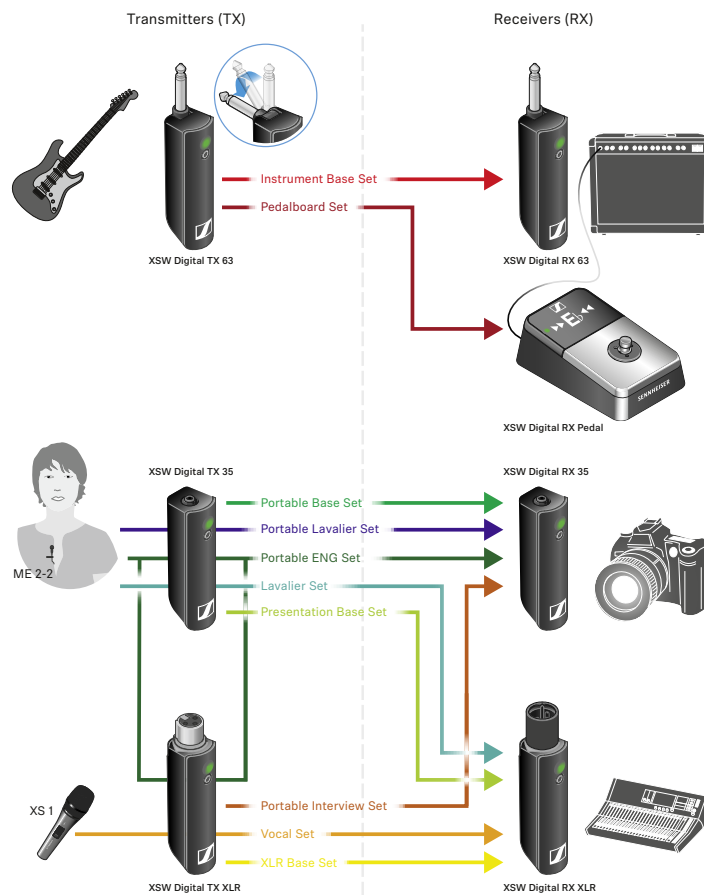
Exportation au format PDF du manuel HTML d'origine

Ce document au format PDF est le résultat d'une exportation automatique d'un manuel HTML interactif. Il est possible que le document PDF ne contienne pas tous les contenus et éléments interactifs, étant donné qu'ils ne peuvent pas être affichés dans ce format. De plus, les sauts de page automatiquement générés peuvent entraîner un léger décalage de contenus liés. Nous pouvons donc seulement garantir l'exhaustivité des informations dans le manuel HTML et nous recommandons son utilisation. Vous les trouverez dans le portail de documentation à l'adresse www.sennheiser.com/documentation.



2. Informations sur le produit

Aperçu de toutes les informations sur les kits.



Vocal Set

Contenu de la livraison



| 2 - Informations sur le produit



- 1 Pince microphone pour la fixation du microphone de chant à un pied
- 2 XSW Digital TX XLR : Émetteur (prise XLR, femelle) pour le raccord au microphone de chant



- 3 XSW Digital RX XLR : Récepteur (connecteur XLR, mâle) pour le raccord à une console de mixage



- 4 Câble de chargement (USB-A vers USB-C) pour le chargement de l'émetteur et du récepteur
- 5 XS 1 : Microphone de chant
- 6 Autocollants pour l'étiquetage des liaisons

i Vous trouverez des informations sur la mise en service et l'utilisation du kit sous [Vocal Set](#).



Lavalier Set

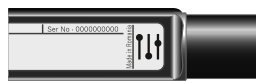
Contenu de la livraison



- 1 Clip ceinture pour l'émetteur
- 2 XSW Digital TX 35 : Émetteur (prise jack, 3,5 mm) pour le raccord au micro-cravate



- 3 XSW Digital RX XLR : Récepteur (connecteur XLR, mâle) pour le raccord à une console de mixage



- 4 Câble de chargement (USB-A vers USB-C) pour le chargement de l'émetteur et du récepteur
- 5 ME 2-2 : Micro-cravate
- 6 Autocollants pour l'étiquetage des liaisons

i Vous trouverez des informations sur la mise en service et l'utilisation du kit sous [Lavalier Set](#).



Presentation Base Set

Contenu de la livraison



- 1 Clip ceinture pour l'émetteur
- 2 XSW Digital TX 35 : Émetteur (prise jack, 3,5 mm) pour le raccord au micro-cravate



- 3 XSW Digital RX XLR : Récepteur (connecteur XLR, mâle) pour le raccord à une console de mixage



- 4 Câble de chargement (USB-A vers USB-C) pour le chargement de l'émetteur et du récepteur
- 5 Autocollants pour l'étiquetage des liaisons

i Vous trouverez des informations sur la mise en service et l'utilisation du kit sous [Presentation Base Set](#).



XLR Base Set

Contenu de la livraison



- 1 XSW Digital TX XLR : Émetteur (prise XLR, femelle) pour le raccord au microphone de chant



- 2 XSW Digital RX XLR : Récepteur (connecteur XLR, mâle) pour le raccord à une console de mixage



- 3 Câble de chargement (USB-A vers USB-C) pour le chargement de l'émetteur et du récepteur
- 4 Autocollants pour l'étiquetage des liaisons

i Vous trouverez des informations sur la mise en service et l'utilisation du kit sous [XLR Base Set](#).



Instrument Base Set

Contenu de la livraison



- 1 Clip ceinture pour l'émetteur
- 2 XSW Digital TX 63 : émetteur (fiche jack, 6,3 mm) pour le raccord à un instrument équipé d'une prise jack (6,3 mm) ou au câble de rallonge



- 3 XSW Digital RX 63 : Récepteur (fiche jack, 6,3 mm) pour le raccord à un amplificateur



- 4 Câble de chargement (USB-A vers USB-C) pour le chargement de l'émetteur et du récepteur
- 5 Câble de rallonge (branchement de la prise jack à la fiche jack, 6,3 mm)
- 6 Autocollants pour l'étiquetage des liaisons

i Vous trouverez des informations sur la mise en service et l'utilisation du kit sous [Instrument Base Set](#).



Pedalboard Set

Contenu de la livraison



- 1 Clip ceinture pour l'émetteur
- 2 XSW Digital TX 63 : émetteur (fiche jack, 6,3 mm) pour le raccord à un instrument équipé d'une prise jack (6,3 mm) ou au câble de rallonge



- 3 XSW Digital RX Pedal : récepteur avec accordeur intégré pour le raccord à un amplificateur de guitare ou à une table de mixage (une alimentation électrique avec adaptateur national approprié est incluse)
- 4 Câble de chargement (USB-C vers USB-C) pour le chargement de l'émetteur via la prise USB-C du récepteur
- 5 Câble de chargement (USB-A vers USB-C) pour le chargement de l'émetteur et du récepteur
- 6 Câble de rallonge (branchement de la prise jack à la fiche jack, 6,3 mm)
- 7 Autocollants pour l'étiquetage des liaisons

i Vous trouverez des informations sur la mise en service et l'utilisation du kit sous [Pedalboard Set](#).



Portable Interview Set

Contenu de la livraison



- 1 Adaptateur griffe de flash pour le récepteur
- 2 XSW Digital TX XLR : Émetteur (prise XLR, femelle) pour le raccord au microphone de chant



- 3 XSW Digital RX 35 : Récepteur (prise jack, 3,5 mm) pour le raccord au câble de caméra



- 4 Câble de chargement (USB-A vers USB-C) pour le chargement de l'émetteur et du récepteur
- 5 Câble de caméra (fiche jack vers fiche jack, 3,5 mm) pour le raccord à la caméra
- 6 Autocollants pour l'étiquetage des liaisons

i Vous trouverez des informations sur la mise en service et l'utilisation du kit sous [Portable Interview Set](#).



Portable Lavalier Set

Contenu de la livraison



- 1 Clip ceinture pour l'émetteur
- 2 Adaptateur griffe de flash pour le récepteur
- 3 XSW Digital TX 35 : Émetteur (prise jack, 3,5 mm) pour le raccord au micro-cravate



- 4 XSW Digital RX 35 : Récepteur (prise jack, 3,5 mm) pour le raccord au câble de caméra



- 5 Câble de chargement (USB-A vers USB-C) pour le chargement de l'émetteur et du récepteur
- 6 ME 2-2 : Micro-cravate
- 7 Câble de caméra (fiche jack vers fiche jack, 3,5 mm) pour le raccord à la caméra
- 8 Autocollants pour l'étiquetage des liaisons

i Vous trouverez des informations sur la mise en service et l'utilisation du kit sous [Portable Lavalier Set](#).



Portable ENG Set

Contenu de la livraison



- 1 Clip ceinture pour l'émetteur
- 2 Adaptateur griffe de flash pour le récepteur
- 3 XSW Digital TX XLR : Émetteur (prise XLR, femelle) pour le raccord au microphone de chant



- 4 XSW Digital TX 35 : Émetteur (prise jack, 3,5 mm) pour le raccord au micro-cravate



- 5 XSW Digital RX 35 : Récepteur (prise jack, 3,5 mm) pour le raccord au câble de caméra



- 6 Câble de chargement (USB-A vers USB-C) pour le chargement de l'émetteur et du récepteur
- 7 ME 2-2 : Micro-cravate
- 8 Câble de caméra (fiche jack vers fiche jack, 3,5 mm) pour le raccord à la caméra
- 9 Autocollants pour l'étiquetage des liaisons

i Vous trouverez des informations sur la mise en service et l'utilisation du kit sous [Portable ENG Set](#).



Portable Base Set

Contenu de la livraison



- 1 Clip ceinture pour l'émetteur
- 2 Adaptateur griffe de flash pour le récepteur
- 3 XSW Digital TX 35 : Émetteur (prise jack, 3,5 mm) pour le raccord au micro-cravate



- 4 XSW Digital RX 35 : Récepteur (prise jack, 3,5 mm) pour le raccord au câble de caméra



- 5 Câble de chargement (USB-A vers USB-C) pour le chargement de l'émetteur et du récepteur
- 6 Câble de caméra (fiche jack vers fiche jack, 3,5 mm) pour le raccord à la caméra
- 7 Autocollants pour l'étiquetage des liaisons

i Vous trouverez des informations sur la mise en service et l'utilisation du kit sous [Portable Base Set](#).



3. Notice d'emploi

Mettre en service et utiliser des appareils de la série XS Wireless Digital.

Vocal Set

Raccorder l'émetteur au microphone de chant

- ▶ Branchez l'émetteur à la prise XLR du microphone de chant.





Raccorder le récepteur à une console de mixage

- ▶ Branchez le récepteur à l'entrée XLR d'un canal de votre console de mixage.



Tenir le microphone de chant

- ▶ Veuillez tenir le microphone de chant uniquement avec sa poignée.



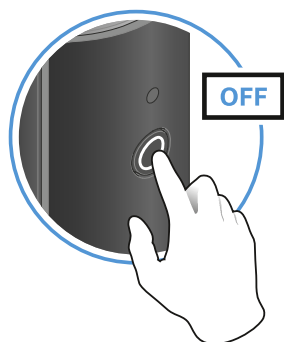
- ▶ Vous pouvez également utiliser la pince microphone afin de fixer le microphone de chant à un pied.
- ▶ Tenez le microphone de chant à environ 5–10 cm de votre bouche lorsque vous chantez.
- ▶ Ne le touchez pas au niveau de l'émetteur. Si l'émetteur est couvert, la portée peut s'en trouver réduite.
- ▶ Ne touchez pas la grille de microphone. Si la grille de microphone est couverte, le son peut être faussé.






Allumer/éteindre l'émetteur et le récepteur

Allumer l'émetteur et le récepteur :

- ▶ Pressez brièvement la touche de l'émetteur et du récepteur.



- ✓ Les LED de statut montrent pendant quatre secondes le niveau de charge.
- ▶ Pendant ces quatre secondes, vérifiez si l'émetteur et le récepteur sont suffisamment chargés.

-  > 70 %
-  5 % ... 75 %
-  < 5 %

Si la LED de statut est allumée en rouge, il est conseillé de charger tout d'abord la batterie. Si la LED de statut clignote en rouge, le niveau de charge est trop bas. Vous devez dans ce cas impérativement charger la batterie (voir [Charger le pack accu](#)).

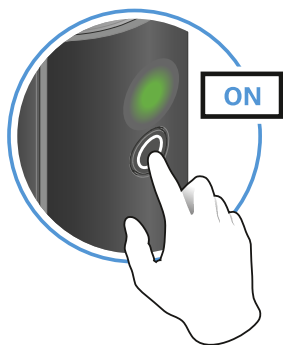
Après quatre secondes, la LED de statut commence à clignoter en vert. Le clignotement indique qu'une liaison radio est en cours de recherche.

Dès que l'émetteur et le récepteur sont connectés, les LED de statut sont allumées en vert en permanence. Si les LED de statut ne sont pas allumées en vert en permanence, cela signifie soit que le niveau de charge est inférieur à 15 % (voir [Contrôler l'état de charge pendant l'utilisation](#)), soit que l'émetteur et le récepteur ne sont pas appairés (voir [Procéder à un appairage](#)).



Éteindre l'émetteur et le récepteur :

- ▶ Pressez la touche de l'émetteur ainsi que celle du récepteur jusqu'à ce que les LED de statut s'éteignent.



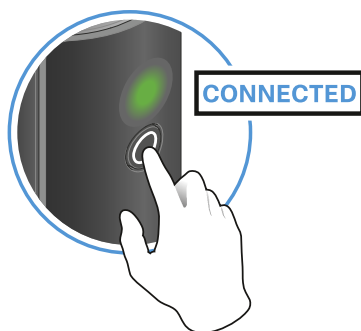


Mettre le signal audio en sourdine

Vous pouvez mettre le signal audio en sourdine pendant que vous utilisez un kit. Il est ensuite possible de réactiver le signal audio.

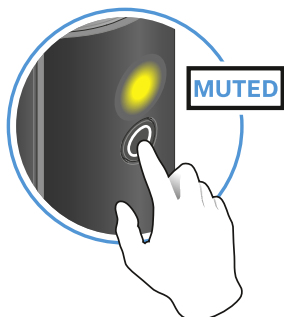
Afin de mettre le signal audio en sourdine :

- ▶ pressez brièvement la touche de l'émetteur ou du récepteur.



Pour stopper la mise en sourdine :

- ▶ pressez brièvement la touche de l'émetteur ou du récepteur.





Contrôler l'état de charge pendant l'utilisation

Tant que la batterie est suffisamment chargée, la LED de statut reste allumée en permanence en vert pendant l'utilisation. Lorsque le niveau de charge tombe au-dessous de 15 %, la LED de statut clignote en alternance en rouge et en vert. Lorsque le niveau de charge tombe au-dessous de 5 %, la LED de statut clignote seulement en rouge.

La LED de statut d'un émetteur ou d'un récepteur ne montre pas seulement le niveau de charge local, mais vous informe également quant au niveau de charge de l'émetteur ou du récepteur raccordé. Vous pouvez ainsi contrôler à tout moment les niveaux de charge.



Le niveau de charge est inférieur à 15 %.



Le niveau de charge de l'émetteur ou du récepteur **connecté** est inférieur à 15 %.



Le niveau de charge est inférieur à 5 %.



Le niveau de charge de l'émetteur ou du récepteur **connecté** est inférieur à 5 %.

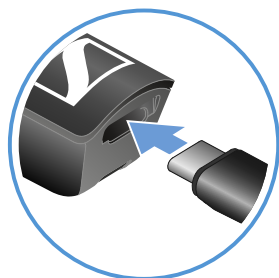




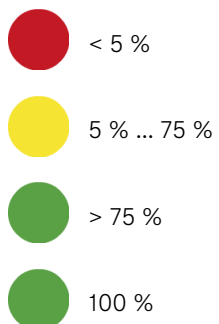
Charger le pack accu

Pour réduire le temps de charge et pouvoir surveiller l'état de charge, il est préférable d'éteindre l'émetteur ou le récepteur avant le chargement de la batterie.

L'émetteur et le récepteur peuvent cependant également être chargés pendant le fonctionnement.



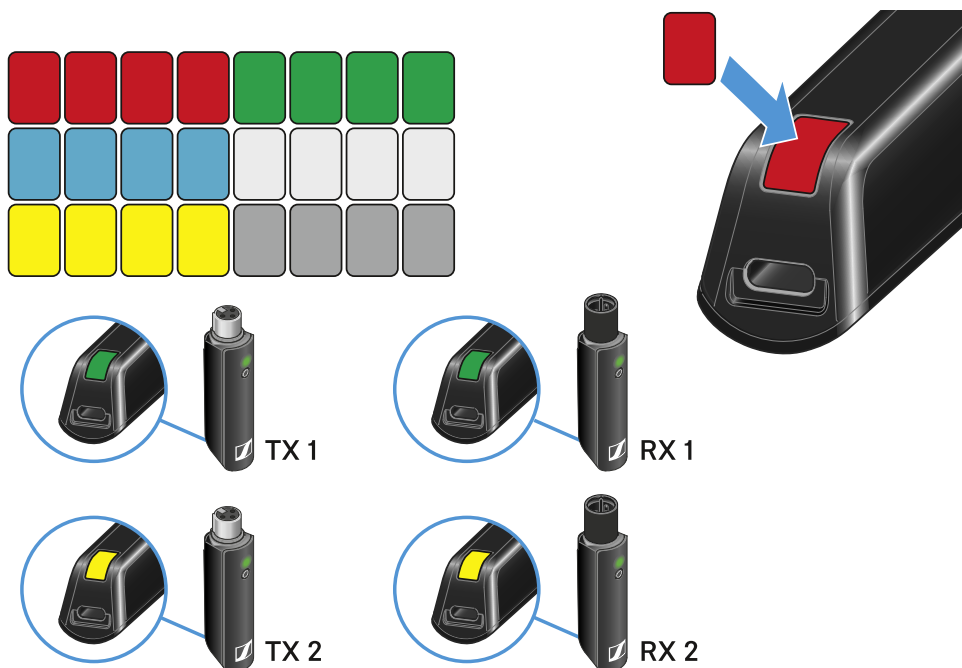
- ▶ Branchez le petit connecteur USB du câble de chargement dans la prise USB de l'émetteur ou du récepteur.
- ▶ Branchez le grand connecteur USB du câble de chargement dans la prise USB d'un bloc secteur USB standard.
- ▶ Branchez le bloc secteur USB à la prise de courant.
- ✓ La LED de statut indique le niveau de charge.





Utiliser les autocollants pour l'étiquetage des liaisons

Vous pouvez étiqueter quels émetteurs et quels récepteurs sont associés à l'aide des autocollants colorés.



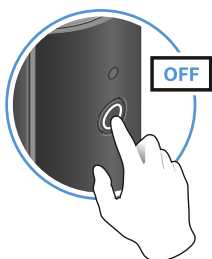


Procéder à un appairage

Le récepteur et l'émetteur d'un kit sont pré-appairés en usine et donc prêts à l'emploi immédiat. Dès que l'émetteur et le récepteur sont allumés et se trouvent à portée l'un de l'autre, la liaison radio est établie.

Vous pouvez appairer jusqu'à quatre émetteurs avec le récepteur. Toutefois, vous ne pouvez utiliser qu'un seul émetteur avec le récepteur à la fois. Les autres émetteurs appairés doivent être éteints pendant ce temps.

- ▶ Assurez-vous que l'émetteur et le récepteur sont bien allumés.



- ▶ Pressez la touche de l'émetteur ainsi que celle du récepteur jusqu'à ce que les LED de statut commencent à clignoter en rouge et en vert en alternance.
 - ✓ Dès que l'émetteur et le récepteur sont appairés et connectés, les LED de statut sont allumées en vert en permanence. Lorsque les LED de statut ne sont pas allumées en vert en permanence, cela signifie que le niveau de charge est inférieur à 15 % (voir [Contrôler l'état de charge pendant l'utilisation](#)).



Contrôler le dépassement de la portée

Si l'émetteur et le récepteur ne sont quasiment plus à portée l'un de l'autre, les LED de statut commencent à clignoter en rouge.





Résolution d'erreurs

Si les LED de statut sont allumées en rouge en permanence, cela signifie qu'une erreur s'est produite.

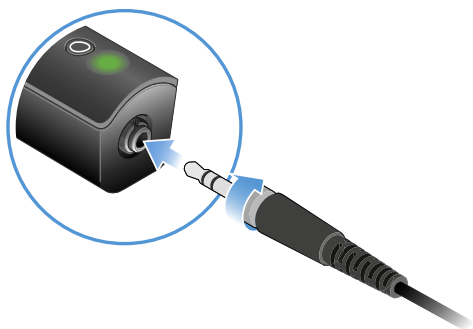
- ▶ Débranchez les câbles USB éventuellement raccordés de la prise USB.
- ▶ Éteignez et rallumez l'émetteur et le récepteur.
- ▶ Effectuez le cas échéant un processus d'appairage.
- ▶ Si vous ne parvenez pas à résoudre le problème à l'aide de ces instructions, contactez le service clientèle Sennheiser : sennheiser.com/service-support.



Lavalier Set

Raccorder le micro cravate à l'émetteur

- ▶ Branchez la fiche jack pouvant être vissée du micro-cravate à la prise jack de l'émetteur.

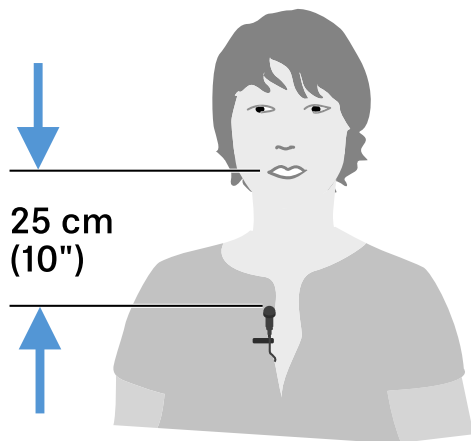


- ▶ Vissez la fiche jack afin qu'elle ne se desserre pas.
 - ✓ Si la fiche jack n'est pas bien vissée, des grésillements peuvent être engendrés dans le signal audio.
- ▶ Branchez l'émetteur au clip ceinture.
- ▶ Fixez le clip ceinture à vos vêtements, par exemple à votre col ou votre ceinture.



Installation du micro-cravate

- ▶ Fixez le micro-cravate à vos vêtements, par exemple à votre col ou votre revers.
- ▶ Un espace d'environ 25 cm entre le microphone et votre bouche est nécessaire.



- ✓ Cet écart impacte la sensibilité du micro-cravate.

i Réduisez l'écart en cas d'orateurs parlant à voix basse et augmentez-le si les orateurs parlent fort.



Raccorder le récepteur à une console de mixage

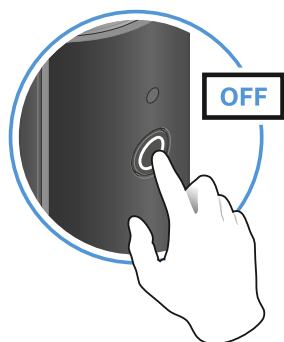
- ▶ Branchez le récepteur à l'entrée XLR d'un canal de votre console de mixage.






Allumer/éteindre l'émetteur et le récepteur

Allumer l'émetteur et le récepteur :

- ▶ Pressez brièvement la touche de l'émetteur et du récepteur.



- ✓ Les LED de statut montrent pendant quatre secondes le niveau de charge.
- ▶ Pendant ces quatre secondes, vérifiez si l'émetteur et le récepteur sont suffisamment chargés.

-  > 70 %
-  5 % ... 75 %
-  < 5 %

Si la LED de statut est allumée en rouge, il est conseillé de charger tout d'abord la batterie. Si la LED de statut clignote en rouge, le niveau de charge est trop bas. Vous devez dans ce cas impérativement charger la batterie (voir [Charger le pack accu](#)).

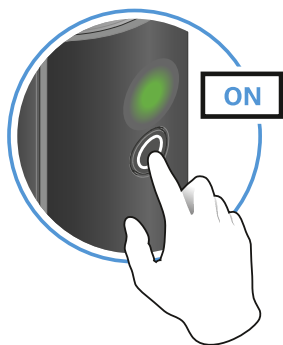
Après quatre secondes, la LED de statut commence à clignoter en vert. Le clignotement indique qu'une liaison radio est en cours de recherche.

Dès que l'émetteur et le récepteur sont connectés, les LED de statut sont allumées en vert en permanence. Si les LED de statut ne sont pas allumées en vert en permanence, cela signifie soit que le niveau de charge est inférieur à 15 % (voir [Contrôler l'état de charge pendant l'utilisation](#)), soit que l'émetteur et le récepteur ne sont pas appairés (voir [Procéder à un appairage](#)).



Éteindre l'émetteur et le récepteur :

- ▶ Pressez la touche de l'émetteur ainsi que celle du récepteur jusqu'à ce que les LED de statut s'éteignent.



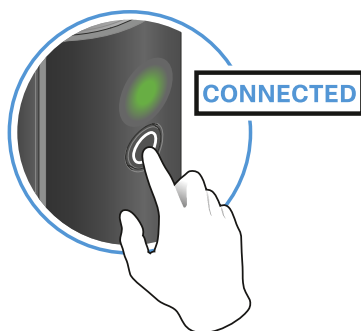


Mettre le signal audio en sourdine

Vous pouvez mettre le signal audio en sourdine pendant que vous utilisez un kit. Il est ensuite possible de réactiver le signal audio.

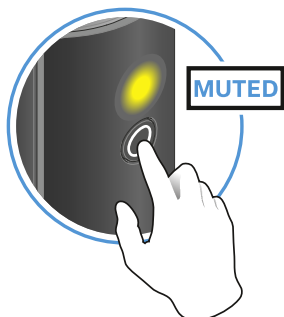
Afin de mettre le signal audio en sourdine :

- ▶ pressez brièvement la touche de l'émetteur ou du récepteur.



Pour stopper la mise en sourdine :

- ▶ pressez brièvement la touche de l'émetteur ou du récepteur.





Contrôler l'état de charge pendant l'utilisation

Tant que la batterie est suffisamment chargée, la LED de statut reste allumée en permanence en vert pendant l'utilisation. Lorsque le niveau de charge tombe au-dessous de 15 %, la LED de statut clignote en alternance en rouge et en vert. Lorsque le niveau de charge tombe au-dessous de 5 %, la LED de statut clignote seulement en rouge.

La LED de statut d'un émetteur ou d'un récepteur ne montre pas seulement le niveau de charge local, mais vous informe également quant au niveau de charge de l'émetteur ou du récepteur raccordé. Vous pouvez ainsi contrôler à tout moment les niveaux de charge.



Le niveau de charge est inférieur à 15 %.



Le niveau de charge de l'émetteur ou du récepteur **connecté** est inférieur à 15 %.



Le niveau de charge est inférieur à 5 %.



Le niveau de charge de l'émetteur ou du récepteur **connecté** est inférieur à 5 %.

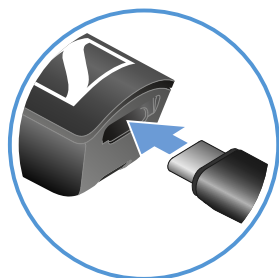








Charger le pack accu

Pour réduire le temps de charge et pouvoir surveiller l'état de charge, il est préférable d'éteindre l'émetteur ou le récepteur avant le chargement de la batterie.

L'émetteur et le récepteur peuvent cependant également être chargés pendant le fonctionnement.



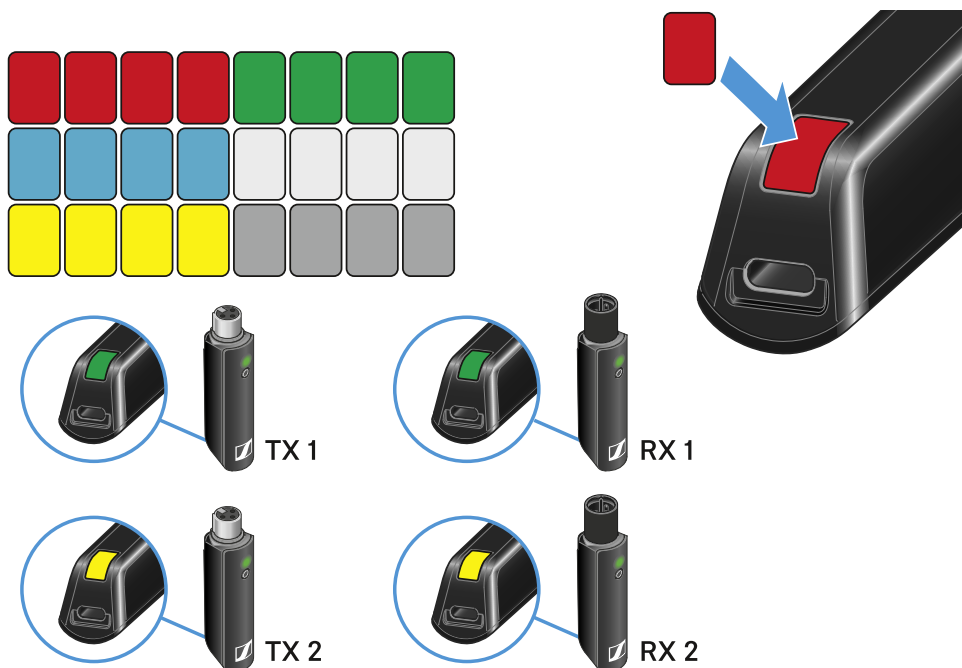
- ▶ Branchez le petit connecteur USB du câble de chargement dans la prise USB de l'émetteur ou du récepteur.
- ▶ Branchez le grand connecteur USB du câble de chargement dans la prise USB d'un bloc secteur USB standard.
- ▶ Branchez le bloc secteur USB à la prise de courant.
- ✓ La LED de statut indique le niveau de charge.

-  < 5 %
-  5 % ... 75 %
-  > 75 %
-  100 %



Utiliser les autocollants pour l'étiquetage des liaisons

Vous pouvez étiqueter quels émetteurs et quels récepteurs sont associés à l'aide des autocollants colorés.



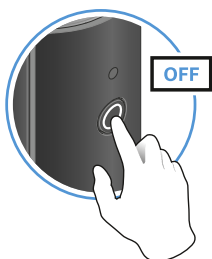


Procéder à un appairage

Le récepteur et l'émetteur d'un kit sont pré-appairés en usine et donc prêts à l'emploi immédiat. Dès que l'émetteur et le récepteur sont allumés et se trouvent à portée l'un de l'autre, la liaison radio est établie.

Vous pouvez appairer jusqu'à quatre émetteurs avec le récepteur. Toutefois, vous ne pouvez utiliser qu'un seul émetteur avec le récepteur à la fois. Les autres émetteurs appairés doivent être éteints pendant ce temps.

- ▶ Assurez-vous que l'émetteur et le récepteur sont bien allumés.



- ▶ Pressez la touche de l'émetteur ainsi que celle du récepteur jusqu'à ce que les LED de statut commencent à clignoter en rouge et en vert en alternance.
 - ✓ Dès que l'émetteur et le récepteur sont appairés et connectés, les LED de statut sont allumées en vert en permanence. Lorsque les LED de statut ne sont pas allumées en vert en permanence, cela signifie que le niveau de charge est inférieur à 15 % (voir [Contrôler l'état de charge pendant l'utilisation](#)).



Contrôler le dépassement de la portée

Si l'émetteur et le récepteur ne sont quasiment plus à portée l'un de l'autre, les LED de statut commencent à clignoter en rouge.





Résolution d'erreurs

Si les LED de statut sont allumées en rouge en permanence, cela signifie qu'une erreur s'est produite.

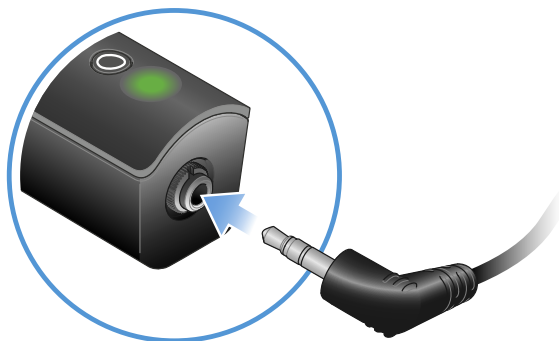
- ▶ Débranchez les câbles USB éventuellement raccordés de la prise USB.
- ▶ Éteignez et rallumez l'émetteur et le récepteur.
- ▶ Effectuez le cas échéant un processus d'appairage.
- ▶ Si vous ne parvenez pas à résoudre le problème à l'aide de ces instructions, contactez le service clientèle Sennheiser : [sennheiser.com/service-support](https://www.sennheiser.com/service-support).



Presentation Base Set

Raccorder le microphone à l'émetteur

- ▶ Branchez la fiche jack de votre microphone à la prise jack de l'émetteur.



- ▶ Branchez l'émetteur au clip ceinture.
- ▶ Fixez le clip ceinture à vos vêtements, par exemple à votre col ou votre ceinture.



Raccorder le récepteur à une console de mixage

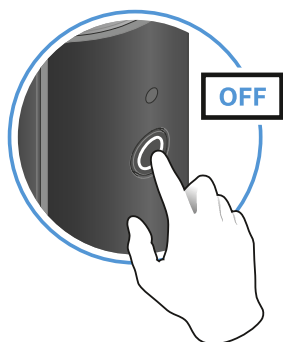
- ▶ Branchez le récepteur à l'entrée XLR d'un canal de votre console de mixage.



Allumer/éteindre l'émetteur et le récepteur

Allumer l'émetteur et le récepteur :

- ▶ Pressez brièvement la touche de l'émetteur et du récepteur.



- ✓ Les LED de statut montrent pendant quatre secondes le niveau de charge.
- ▶ Pendant ces quatre secondes, vérifiez si l'émetteur et le récepteur sont suffisamment chargés.

- > 70 %
- 5 % ... 75 %
- < 5 %

Si la LED de statut est allumée en rouge, il est conseillé de charger tout d'abord la batterie. Si la LED de statut clignote en rouge, le niveau de charge est trop bas. Vous devez dans ce cas impérativement charger la batterie (voir [Charger le pack accu](#)).

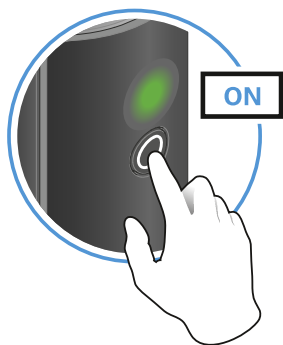
Après quatre secondes, la LED de statut commence à clignoter en vert. Le clignotement indique qu'une liaison radio est en cours de recherche.

Dès que l'émetteur et le récepteur sont connectés, les LED de statut sont allumées en vert en permanence. Si les LED de statut ne sont pas allumées en vert en permanence, cela signifie soit que le niveau de charge est inférieur à 15 % (voir [Contrôler l'état de charge pendant l'utilisation](#)), soit que l'émetteur et le récepteur ne sont pas appairés (voir [Procéder à un appairage](#)).



Éteindre l'émetteur et le récepteur :

- ▶ Pressez la touche de l'émetteur ainsi que celle du récepteur jusqu'à ce que les LED de statut s'éteignent.



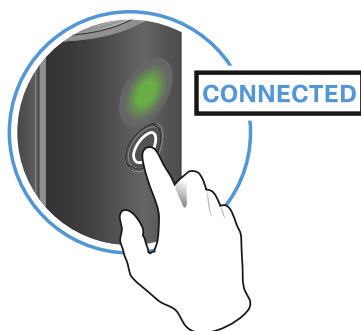


Mettre le signal audio en sourdine

Vous pouvez mettre le signal audio en sourdine pendant que vous utilisez un kit. Il est ensuite possible de réactiver le signal audio.

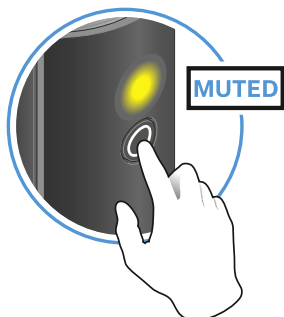
Afin de mettre le signal audio en sourdine :

- ▶ pressez brièvement la touche de l'émetteur ou du récepteur.



Pour stopper la mise en sourdine :

- ▶ pressez brièvement la touche de l'émetteur ou du récepteur.





Contrôler l'état de charge pendant l'utilisation

Tant que la batterie est suffisamment chargée, la LED de statut reste allumée en permanence en vert pendant l'utilisation. Lorsque le niveau de charge tombe au-dessous de 15 %, la LED de statut clignote en alternance en rouge et en vert. Lorsque le niveau de charge tombe au-dessous de 5 %, la LED de statut clignote seulement en rouge.

La LED de statut d'un émetteur ou d'un récepteur ne montre pas seulement le niveau de charge local, mais vous informe également quant au niveau de charge de l'émetteur ou du récepteur raccordé. Vous pouvez ainsi contrôler à tout moment les niveaux de charge.



Le niveau de charge est inférieur à 15 %.



Le niveau de charge de l'émetteur ou du récepteur **connecté** est inférieur à 15 %.



Le niveau de charge est inférieur à 5 %.



Le niveau de charge de l'émetteur ou du récepteur **connecté** est inférieur à 5 %.

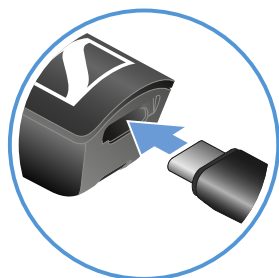




Charger le pack accu


Pour réduire le temps de charge et pouvoir surveiller l'état de charge, il est préférable d'éteindre l'émetteur ou le récepteur avant le chargement de la batterie.

L'émetteur et le récepteur peuvent cependant également être chargés pendant le fonctionnement.



- ▶ Branchez le petit connecteur USB du câble de chargement dans la prise USB de l'émetteur ou du récepteur.
- ▶ Branchez le grand connecteur USB du câble de chargement dans la prise USB d'un bloc secteur USB standard.
- ▶ Branchez le bloc secteur USB à la prise de courant.
- ✓ La LED de statut indique le niveau de charge.

 < 5 %

 5 % ... 75 %

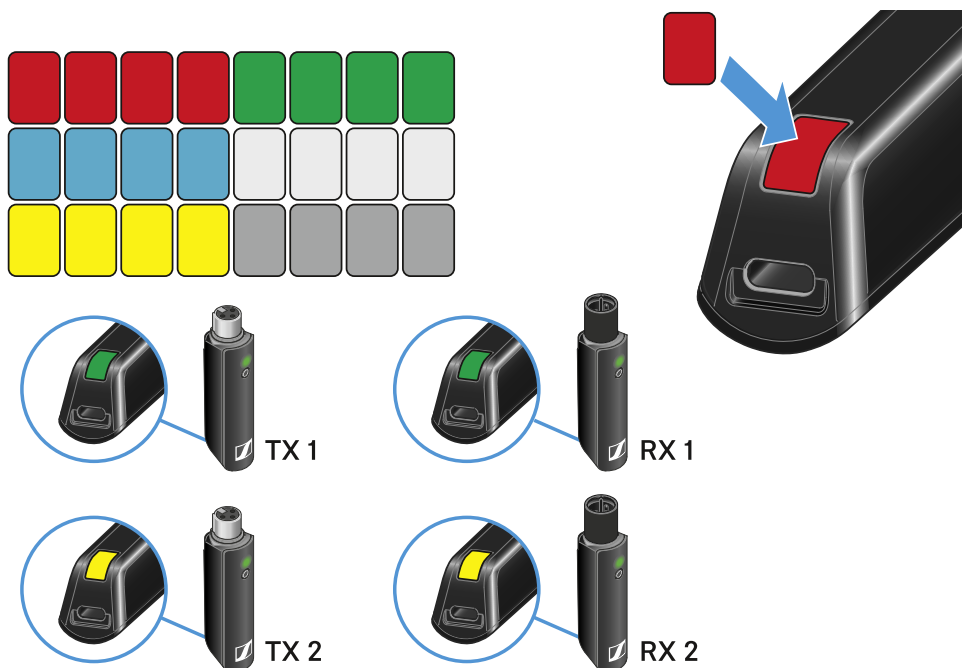
 > 75 %

 100 %



Utiliser les autocollants pour l'étiquetage des liaisons

Vous pouvez étiqueter quels émetteurs et quels récepteurs sont associés à l'aide des autocollants colorés.



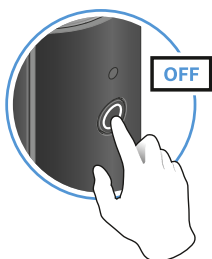


Procéder à un appairage

Le récepteur et l'émetteur d'un kit sont pré-appairés en usine et donc prêts à l'emploi immédiat. Dès que l'émetteur et le récepteur sont allumés et se trouvent à portée l'un de l'autre, la liaison radio est établie.

Vous pouvez appairer jusqu'à quatre émetteurs avec le récepteur. Toutefois, vous ne pouvez utiliser qu'un seul émetteur avec le récepteur à la fois. Les autres émetteurs appairés doivent être éteints pendant ce temps.

- ▶ Assurez-vous que l'émetteur et le récepteur sont bien allumés.



- ▶ Pressez la touche de l'émetteur ainsi que celle du récepteur jusqu'à ce que les LED de statut commencent à clignoter en rouge et en vert en alternance.
 - ✓ Dès que l'émetteur et le récepteur sont appairés et connectés, les LED de statut sont allumées en vert en permanence. Lorsque les LED de statut ne sont pas allumées en vert en permanence, cela signifie que le niveau de charge est inférieur à 15 % (voir [Contrôler l'état de charge pendant l'utilisation](#)).



Contrôler le dépassement de la portée

Si l'émetteur et le récepteur ne sont quasiment plus à portée l'un de l'autre, les LED de statut commencent à clignoter en rouge.





Résolution d'erreurs

Si les LED de statut sont allumées en rouge en permanence, cela signifie qu'une erreur s'est produite.

- ▶ Débranchez les câbles USB éventuellement raccordés de la prise USB.
- ▶ Éteignez et rallumez l'émetteur et le récepteur.
- ▶ Effectuez le cas échéant un processus d'appairage.
- ▶ Si vous ne parvenez pas à résoudre le problème à l'aide de ces instructions, contactez le service clientèle Sennheiser : sennheiser.com/service-support.



XLR Base Set

Raccorder l'émetteur au microphone de chant

- ▶ Branchez l'émetteur à la prise XLR du microphone de chant.





Raccorder le récepteur à une console de mixage

- ▶ Branchez le récepteur à l'entrée XLR d'un canal de votre console de mixage.



Tenir le microphone

- ▶ Veuillez tenir le microphone uniquement avec sa poignée.



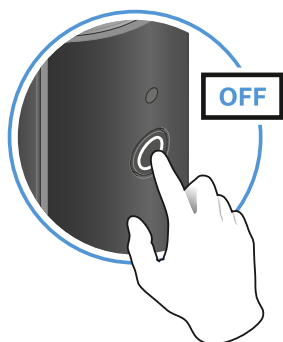
- ▶ Tenez le microphone à environ 5-10 cm de votre bouche.
- ▶ Ne le touchez pas au niveau de l'émetteur. Si l'émetteur est couvert, la portée peut s'en trouver réduite.
- ▶ Ne touchez pas la grille de microphone. Si la grille de microphone est couverte, le son peut être faussé.



Allumer/éteindre l'émetteur et le récepteur

Allumer l'émetteur et le récepteur :

- ▶ Pressez brièvement la touche de l'émetteur et du récepteur.



- ✓ Les LED de statut montrent pendant quatre secondes le niveau de charge.
- ▶ Pendant ces quatre secondes, vérifiez si l'émetteur et le récepteur sont suffisamment chargés.

- > 70 %
- 5 % ... 75 %
- < 5 %

Si la LED de statut est allumée en rouge, il est conseillé de charger tout d'abord la batterie. Si la LED de statut clignote en rouge, le niveau de charge est trop bas. Vous devez dans ce cas impérativement charger la batterie (voir [Charger le pack accu](#)).

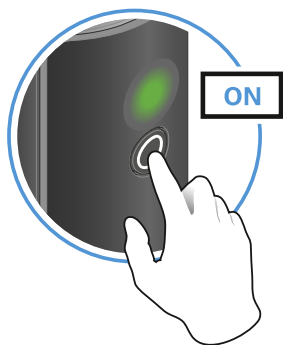
Après quatre secondes, la LED de statut commence à clignoter en vert. Le clignotement indique qu'une liaison radio est en cours de recherche.

Dès que l'émetteur et le récepteur sont connectés, les LED de statut sont allumées en vert en permanence. Si les LED de statut ne sont pas allumées en vert en permanence, cela signifie soit que le niveau de charge est inférieur à 15 % (voir [Contrôler l'état de charge pendant l'utilisation](#)), soit que l'émetteur et le récepteur ne sont pas appairés (voir [Procéder à un appairage](#)).



Éteindre l'émetteur et le récepteur :

- ▶ Pressez la touche de l'émetteur ainsi que celle du récepteur jusqu'à ce que les LED de statut s'éteignent.



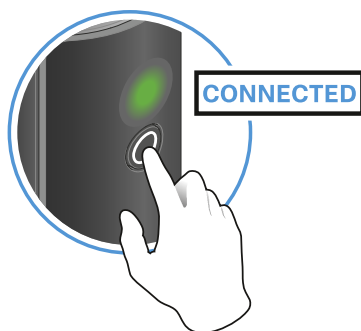


Mettre le signal audio en sourdine

Vous pouvez mettre le signal audio en sourdine pendant que vous utilisez un kit. Il est ensuite possible de réactiver le signal audio.

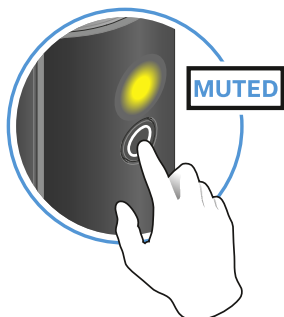
Afin de mettre le signal audio en sourdine :

- ▶ pressez brièvement la touche de l'émetteur ou du récepteur.



Pour stopper la mise en sourdine :

- ▶ pressez brièvement la touche de l'émetteur ou du récepteur.





Contrôler l'état de charge pendant l'utilisation

Tant que la batterie est suffisamment chargée, la LED de statut reste allumée en permanence en vert pendant l'utilisation. Lorsque le niveau de charge tombe au-dessous de 15 %, la LED de statut clignote en alternance en rouge et en vert. Lorsque le niveau de charge tombe au-dessous de 5 %, la LED de statut clignote seulement en rouge.

La LED de statut d'un émetteur ou d'un récepteur ne montre pas seulement le niveau de charge local, mais vous informe également quant au niveau de charge de l'émetteur ou du récepteur raccordé. Vous pouvez ainsi contrôler à tout moment les niveaux de charge.



Le niveau de charge est inférieur à 15 %.



Le niveau de charge de l'émetteur ou du récepteur **connecté** est inférieur à 15 %.



Le niveau de charge est inférieur à 5 %.



Le niveau de charge de l'émetteur ou du récepteur **connecté** est inférieur à 5 %.

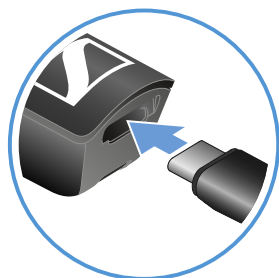




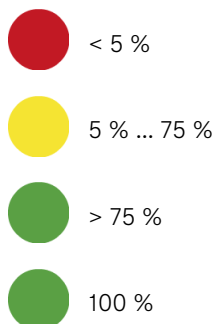
Charger le pack accu

Pour réduire le temps de charge et pouvoir surveiller l'état de charge, il est préférable d'éteindre l'émetteur ou le récepteur avant le chargement de la batterie.

L'émetteur et le récepteur peuvent cependant également être chargés pendant le fonctionnement.



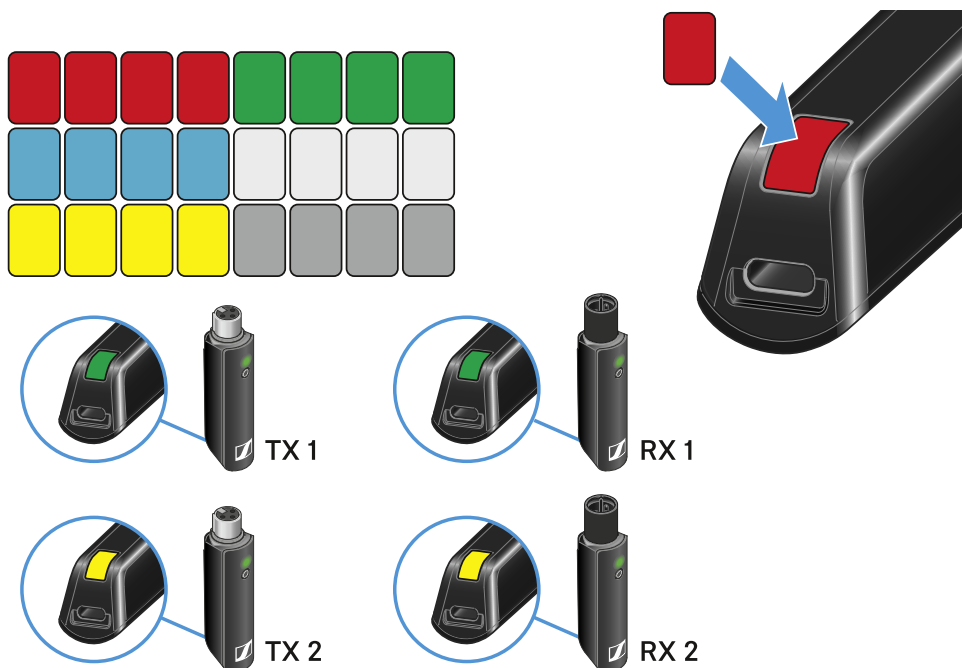
- ▶ Branchez le petit connecteur USB du câble de chargement dans la prise USB de l'émetteur ou du récepteur.
- ▶ Branchez le grand connecteur USB du câble de chargement dans la prise USB d'un bloc secteur USB standard.
- ▶ Branchez le bloc secteur USB à la prise de courant.
- ✓ La LED de statut indique le niveau de charge.





Utiliser les autocollants pour l'étiquetage des liaisons

Vous pouvez étiqueter quels émetteurs et quels récepteurs sont associés à l'aide des autocollants colorés.



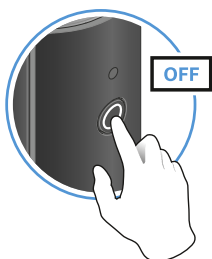


Procéder à un appairage

Le récepteur et l'émetteur d'un kit sont pré-appairés en usine et donc prêts à l'emploi immédiat. Dès que l'émetteur et le récepteur sont allumés et se trouvent à portée l'un de l'autre, la liaison radio est établie.

Vous pouvez appairer jusqu'à quatre émetteurs avec le récepteur. Toutefois, vous ne pouvez utiliser qu'un seul émetteur avec le récepteur à la fois. Les autres émetteurs appairés doivent être éteints pendant ce temps.

- ▶ Assurez-vous que l'émetteur et le récepteur sont bien allumés.



- ▶ Pressez la touche de l'émetteur ainsi que celle du récepteur jusqu'à ce que les LED de statut commencent à clignoter en rouge et en vert en alternance.
 - ✓ Dès que l'émetteur et le récepteur sont appairés et connectés, les LED de statut sont allumées en vert en permanence. Lorsque les LED de statut ne sont pas allumées en vert en permanence, cela signifie que le niveau de charge est inférieur à 15 % (voir [Contrôler l'état de charge pendant l'utilisation](#)).



Contrôler le dépassement de la portée

Si l'émetteur et le récepteur ne sont quasiment plus à portée l'un de l'autre, les LED de statut commencent à clignoter en rouge.





Résolution d'erreurs

Si les LED de statut sont allumées en rouge en permanence, cela signifie qu'une erreur s'est produite.

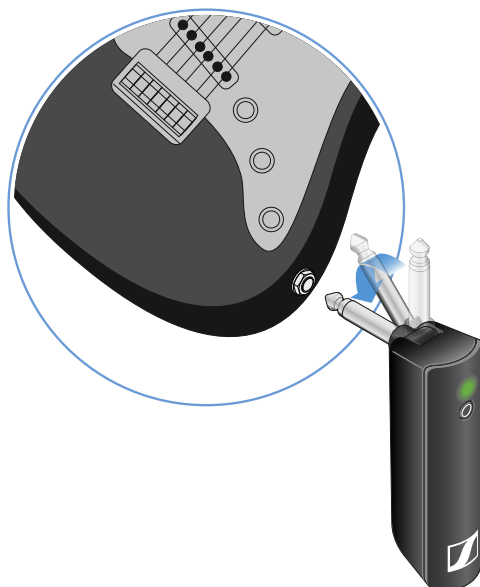
- ▶ Débranchez les câbles USB éventuellement raccordés de la prise USB.
- ▶ Éteignez et rallumez l'émetteur et le récepteur.
- ▶ Effectuez le cas échéant un processus d'appairage.
- ▶ Si vous ne parvenez pas à résoudre le problème à l'aide de ces instructions, contactez le service clientèle Sennheiser : sennheiser.com/service-support.



Instrument Base Set

Raccorder l'émetteur à l'instrument

Vous pouvez soit raccorder directement l'émetteur à votre instrument, soit utiliser le câble de rallonge et le clip ceinture.



Raccord direct

- ▶ Branchez l'émetteur à la prise jack de votre instrument.
- ▶ Orientez l'émetteur de sorte à bien voir la LED de statut.

Raccord avec câble de rallonge

- ▶ Branchez le câble de rallonge à la prise jack de votre instrument.
- ▶ Branchez l'émetteur à la prise jack du câble de rallonge.
- ▶ Branchez l'émetteur au clip ceinture.
- ▶ Fixez le clip ceinture à la sangle de guitare ou à vos vêtements, par exemple à votre col ou votre ceinture.



Raccorder le récepteur à un amplificateur

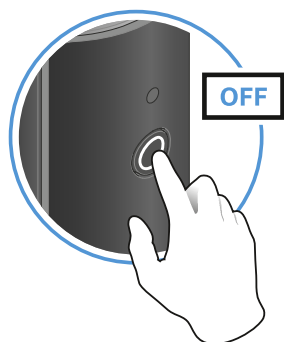
- ▶ Branchez la fiche jack du récepteur à la prise d'entrée de votre amplificateur.



Allumer/éteindre l'émetteur et le récepteur

Allumer l'émetteur et le récepteur :

- ▶ Pressez brièvement la touche de l'émetteur et du récepteur.



- ✓ Les LED de statut montrent pendant quatre secondes le niveau de charge.
- ▶ Pendant ces quatre secondes, vérifiez si l'émetteur et le récepteur sont suffisamment chargés.

- > 70 %
- 5 % ... 75 %
- < 5 %

Si la LED de statut est allumée en rouge, il est conseillé de charger tout d'abord la batterie. Si la LED de statut clignote en rouge, le niveau de charge est trop bas. Vous devez dans ce cas impérativement charger la batterie (voir [Charger le pack accu](#)).

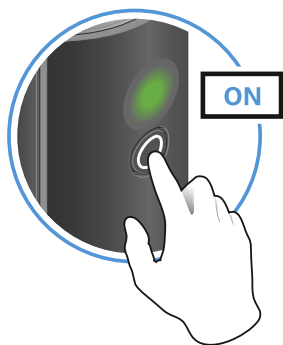
Après quatre secondes, la LED de statut commence à clignoter en vert. Le clignotement indique qu'une liaison radio est en cours de recherche.

Dès que l'émetteur et le récepteur sont connectés, les LED de statut sont allumées en vert en permanence. Si les LED de statut ne sont pas allumées en vert en permanence, cela signifie soit que le niveau de charge est inférieur à 15 % (voir [Contrôler l'état de charge pendant l'utilisation](#)), soit que l'émetteur et le récepteur ne sont pas appairés (voir [Procéder à un appairage](#)).



Éteindre l'émetteur et le récepteur :

- ▶ Pressez la touche de l'émetteur ainsi que celle du récepteur jusqu'à ce que les LED de statut s'éteignent.



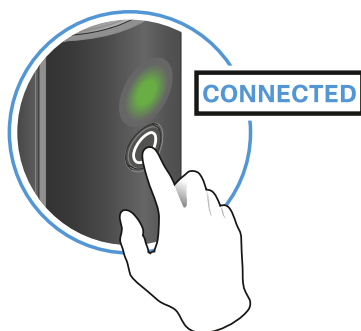


Mettre le signal audio en sourdine

Vous pouvez mettre le signal audio en sourdine pendant que vous utilisez un kit. Il est ensuite possible de réactiver le signal audio.

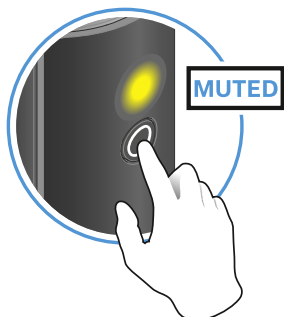
Afin de mettre le signal audio en sourdine :

- ▶ pressez brièvement la touche de l'émetteur ou du récepteur.



Pour stopper la mise en sourdine :

- ▶ pressez brièvement la touche de l'émetteur ou du récepteur.





Contrôler l'état de charge pendant l'utilisation

Tant que la batterie est suffisamment chargée, la LED de statut reste allumée en permanence en vert pendant l'utilisation. Lorsque le niveau de charge tombe au-dessous de 15 %, la LED de statut clignote en alternance en rouge et en vert. Lorsque le niveau de charge tombe au-dessous de 5 %, la LED de statut clignote seulement en rouge.

La LED de statut d'un émetteur ou d'un récepteur ne montre pas seulement le niveau de charge local, mais vous informe également quant au niveau de charge de l'émetteur ou du récepteur raccordé. Vous pouvez ainsi contrôler à tout moment les niveaux de charge.



Le niveau de charge est inférieur à 15 %.



Le niveau de charge de l'émetteur ou du récepteur **connecté** est inférieur à 15 %.



Le niveau de charge est inférieur à 5 %.



Le niveau de charge de l'émetteur ou du récepteur **connecté** est inférieur à 5 %.

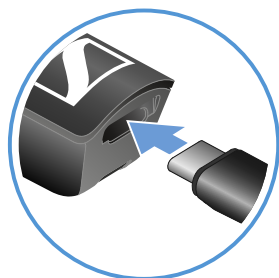




Charger le pack accu


Pour réduire le temps de charge et pouvoir surveiller l'état de charge, il est préférable d'éteindre l'émetteur ou le récepteur avant le chargement de la batterie.


L'émetteur et le récepteur peuvent cependant également être chargés pendant le fonctionnement.



- ▶ Branchez le petit connecteur USB du câble de chargement dans la prise USB de l'émetteur ou du récepteur.
- ▶ Branchez le grand connecteur USB du câble de chargement dans la prise USB d'un bloc secteur USB standard.
- ▶ Branchez le bloc secteur USB à la prise de courant.
- ✓ La LED de statut indique le niveau de charge.

 < 5 %

 5 % ... 75 %

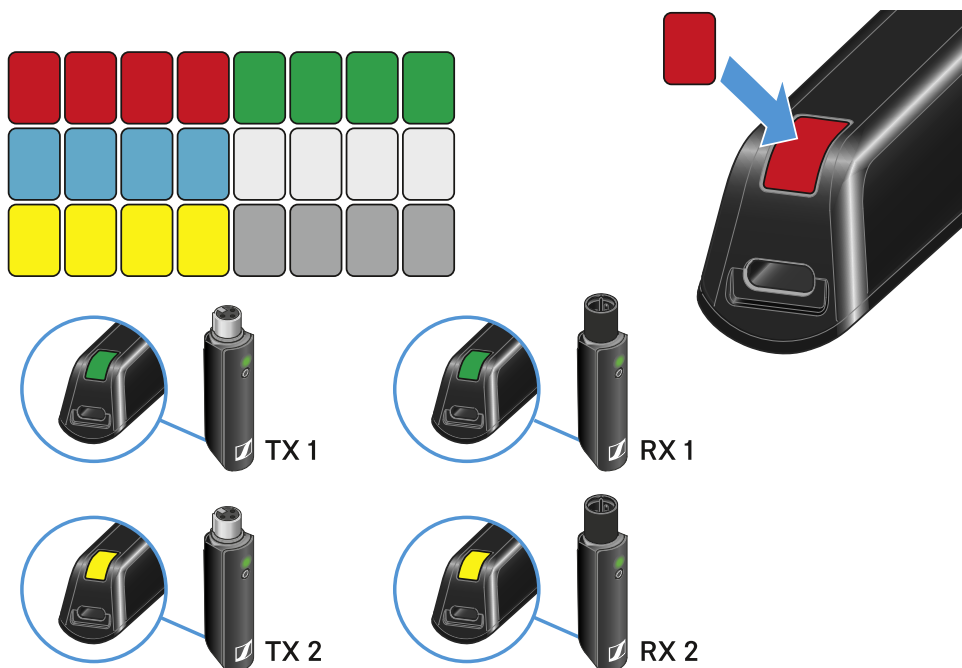
 > 75 %

 100 %



Utiliser les autocollants pour l'étiquetage des liaisons

Vous pouvez étiqueter quels émetteurs et quels récepteurs sont associés à l'aide des autocollants colorés.



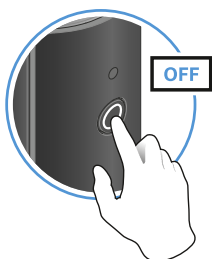


Procéder à un appairage

Le récepteur et l'émetteur d'un kit sont pré-appairés en usine et donc prêts à l'emploi immédiat. Dès que l'émetteur et le récepteur sont allumés et se trouvent à portée l'un de l'autre, la liaison radio est établie.

Vous pouvez appairer jusqu'à quatre émetteurs avec le récepteur. Toutefois, vous ne pouvez utiliser qu'un seul émetteur avec le récepteur à la fois. Les autres émetteurs appairés doivent être éteints pendant ce temps.

- ▶ Assurez-vous que l'émetteur et le récepteur sont bien allumés.



- ▶ Pressez la touche de l'émetteur ainsi que celle du récepteur jusqu'à ce que les LED de statut commencent à clignoter en rouge et en vert en alternance.
 - ✓ Dès que l'émetteur et le récepteur sont appairés et connectés, les LED de statut sont allumées en vert en permanence. Lorsque les LED de statut ne sont pas allumées en vert en permanence, cela signifie que le niveau de charge est inférieur à 15 % (voir [Contrôler l'état de charge pendant l'utilisation](#)).



Contrôler le dépassement de la portée

Si l'émetteur et le récepteur ne sont quasiment plus à portée l'un de l'autre, les LED de statut commencent à clignoter en rouge.





Résolution d'erreurs

Si les LED de statut sont allumées en rouge en permanence, cela signifie qu'une erreur s'est produite.

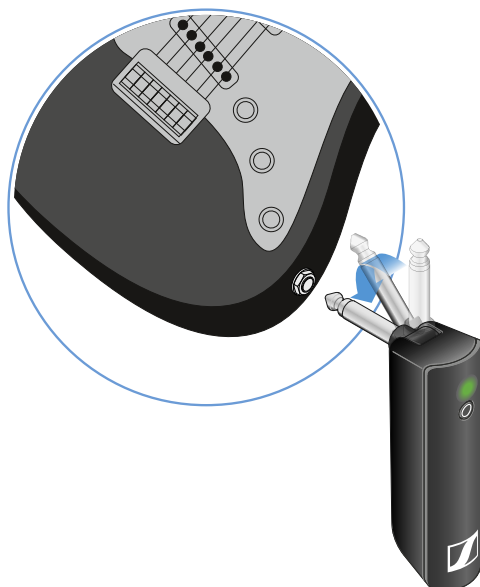
- ▶ Débranchez les câbles USB éventuellement raccordés de la prise USB.
- ▶ Éteignez et rallumez l'émetteur et le récepteur.
- ▶ Effectuez le cas échéant un processus d'appairage.
- ▶ Si vous ne parvenez pas à résoudre le problème à l'aide de ces instructions, contactez le service clientèle Sennheiser : [sennheiser.com/service-support](https://www.sennheiser.com/service-support).



Pedalboard Set

Raccorder l'émetteur à l'instrument

Vous pouvez soit raccorder directement l'émetteur à votre instrument, soit utiliser le câble de rallonge et le clip ceinture.



Raccord direct

- ▶ Branchez l'émetteur à la prise jack de votre instrument.
- ▶ Orientez l'émetteur de sorte à bien voir la LED de statut.

Raccord avec câble de rallonge

- ▶ Branchez le câble de rallonge à la prise jack de votre instrument.
- ▶ Branchez l'émetteur à la prise jack du câble de rallonge.
- ▶ Branchez l'émetteur au clip ceinture.
- ▶ Fixez le clip ceinture à la sangle de guitare ou à vos vêtements, par exemple à votre col ou votre ceinture.



Fixer le récepteur au Pedalboard

Si besoin, vous pouvez fixer le récepteur sur votre Pedalboard.

- ▶ Utilisez les possibilités de fixation prévues sur le Pedalboard, par exemple une bande auto-agrippante à coller.
- ▶ En guise d'alternative, servez-vous des trous taraudés sur la face inférieure du récepteur (M5 × 10) pour une fixation par vis. Un gabarit de perçage est fourni.

i Si vous utilisez plusieurs modules d'effets sur votre Pedalboard, le récepteur doit toujours être le premier appareil dans la chaîne étant donné qu'il ne dispose, en tant que récepteur radio, d'aucune prise d'entrée pour une connexion par câble.



Raccorder le récepteur à un amplificateur

Vous pouvez raccorder le récepteur à l'aide d'un câble avec fiches jack (6,3 mm) à un amplificateur ou le brancher au prochain appareil sur le Pedalboard.

- ▶ Connectez la sortie du récepteur à la prise d'entrée de votre Pedalboard ou du prochain appareil sur le Pedalboard.

i Si vous utilisez plusieurs modules d'effets sur votre Pedalboard, le récepteur doit toujours être le premier appareil dans la chaîne étant donné qu'il ne dispose, en tant que récepteur radio, d'aucune prise d'entrée pour une connexion par câble.



Raccorder le récepteur à une console de mixage

Vous pouvez raccorder le récepteur à l'aide d'un câble XLR à une console de mixage.

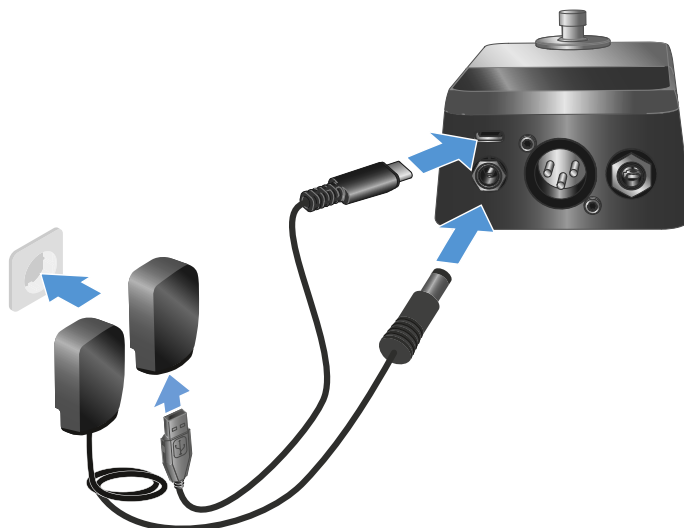
- ▶ Branchez la sortie XLR du récepteur à l'entrée XLR d'un canal de votre console de mixage.



Allumer l'émetteur et le récepteur

Allumer le récepteur :

- ▶ Branchez le récepteur au secteur.

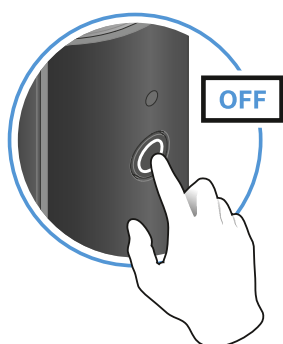


Vous pouvez utiliser le bloc secteur fourni ou alimenter en électricité le récepteur par le biais de la prise USB. Un fonctionnement sur piles n'est pas possible.

- ✓ La LED de statut commence à clignoter en vert. Le clignotement indique qu'une liaison radio est en cours de recherche.

Allumer l'émetteur :


- ▶ Appuyez brièvement sur le bouton de l'émetteur.




- ✓ La LED de statut indique pendant quatre secondes le niveau de charge.
- ▶ Pendant ces quatre secondes, vérifiez si l'émetteur et le récepteur sont suffisamment chargés.

● > 70 %



 5 % ... 75 %

 < 5 %

Si la LED de statut est allumée en rouge, il est conseillé de charger tout d'abord la batterie. Si la LED de statut clignote en rouge, le niveau de charge est trop bas. Vous devez dans ce cas impérativement charger la batterie (voir [Charger le pack accu](#)).

Après quatre secondes, la LED de statut commence à clignoter en vert. Le clignotement indique qu'une liaison radio est en cours de recherche.

Dès que l'émetteur et le récepteur sont connectés, les LED de statut sont allumées en vert en permanence. Si les LED de statut ne sont pas allumées en vert en permanence, cela signifie soit que le niveau de charge est inférieur à 15 % (voir [Contrôler l'état de charge pendant l'utilisation](#)), soit que l'émetteur et le récepteur ne sont pas appairés (voir [Procéder à un appairage](#)).

Éteindre le récepteur :

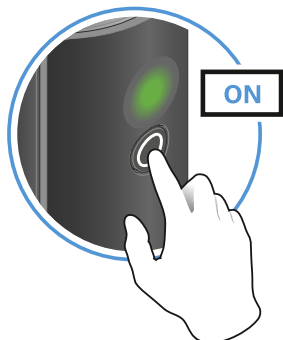
- ▶ Débranchez le récepteur du secteur.





Éteindre l'émetteur :

- ▶ Pressez le bouton de l'émetteur jusqu'à ce que la LED de statut s'éteigne.



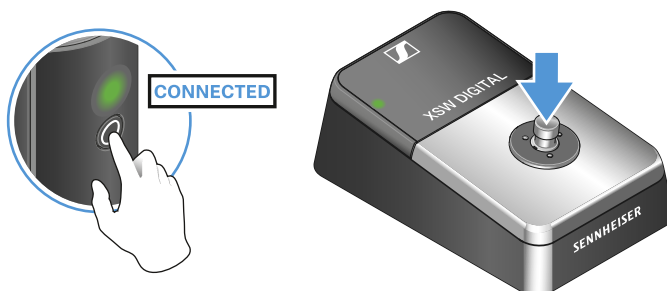


Mettre le signal audio en sourdine et activer l'accordeur

Vous pouvez mettre le signal audio en sourdine pendant que vous utilisez un kit. Pendant la mise en sourdine, l'accordeur est activé.

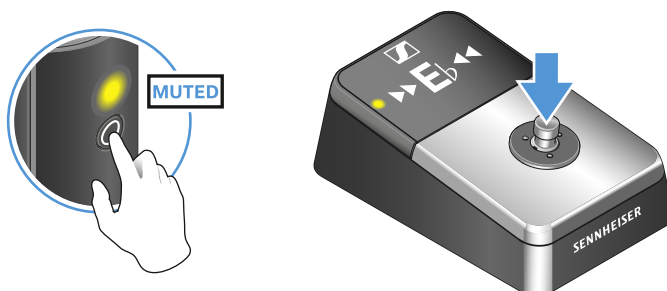
Afin de mettre le signal audio en sourdine :

- ▶ pressez brièvement le bouton de l'émetteur ou la pédale du récepteur.



Pour stopper la mise en sourdine :

- ▶ pressez brièvement le bouton de l'émetteur ou la pédale du récepteur.





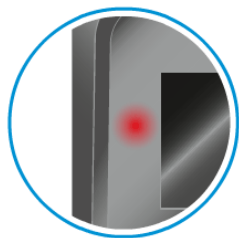
Contrôler l'état de charge pendant l'utilisation

Tant que la batterie est suffisamment chargée, la LED de statut reste allumée en permanence en vert pendant l'utilisation. Lorsque le niveau de charge tombe au-dessous de 15 %, la LED de statut clignote en alternance en rouge et en vert. Lorsque le niveau de charge tombe au-dessous de 5 %, la LED de statut clignote seulement en rouge.

La LED de statut d'un émetteur ou d'un récepteur ne montre pas seulement le niveau de charge local, mais vous informe également quant au niveau de charge de l'émetteur ou du récepteur raccordé. Vous pouvez ainsi contrôler à tout moment les niveaux de charge.



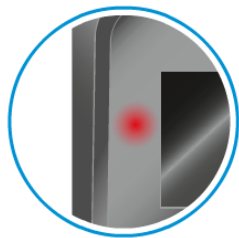
L'état de charge est inférieur à 15 %.



Le niveau de charge de l'émetteur ou du récepteur **connecté** est inférieur à 15 %.



Le niveau de charge est inférieur à 5 %.



Le niveau de charge de l'émetteur ou du récepteur **connecté** est inférieur à 5 %.

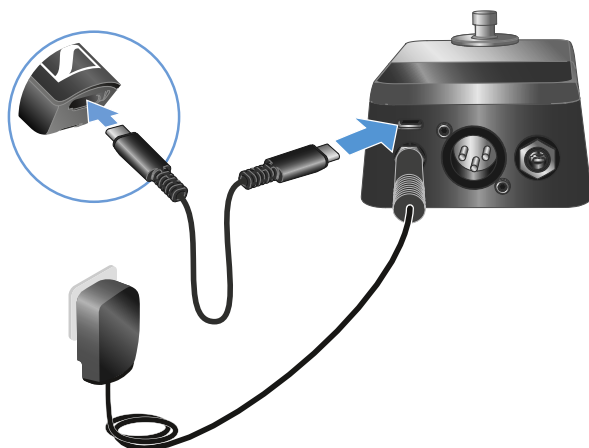




Charger le pack accu





Pour réduire le temps de charge et pouvoir surveiller l'état de charge, il est préférable d'éteindre l'émetteur ou le récepteur avant le chargement de la batterie.

L'émetteur et le récepteur peuvent cependant également être chargés pendant le fonctionnement.



- ▶ Branchez la prise USB de l'émetteur et la prise USB du récepteur à l'aide du câble de chargement.

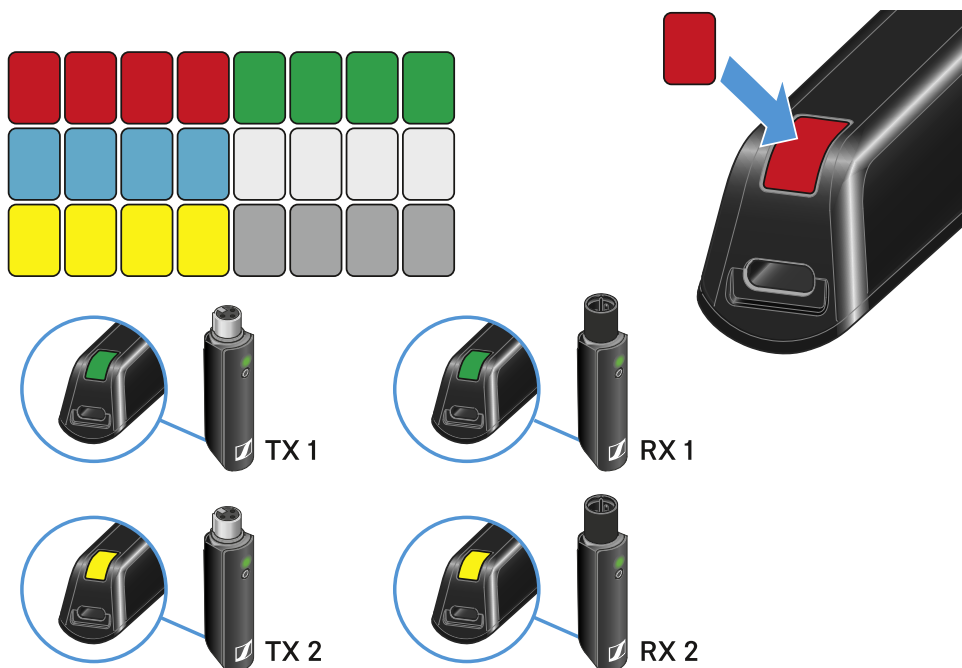
✓ La LED de statut indique le niveau de charge.

-  < 5 %
-  5 % ... 75 %
-  > 75 %
-  100 %



Utiliser les autocollants pour l'étiquetage des liaisons

Vous pouvez étiqueter quels émetteurs et quels récepteurs sont associés à l'aide des autocollants colorés.





Procéder à un appairage

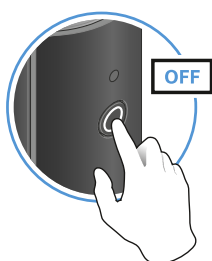
Le récepteur et l'émetteur d'un kit sont pré-appairés en usine et donc prêts à l'emploi immédiat. Dès que l'émetteur et le récepteur sont allumés et se trouvent à portée l'un de l'autre, la liaison radio est établie.

Vous pouvez appairer jusqu'à quatre émetteurs avec le récepteur. Toutefois, vous ne pouvez utiliser qu'un seul émetteur avec le récepteur à la fois. Les autres émetteurs appairés doivent être éteints pendant ce temps.

- ▶ Assurez-vous que l'émetteur et le récepteur sont bien allumés.
- ▶ Appuyez longuement sur la pédale du récepteur.



- ▶ Branchez le récepteur au secteur tout en maintenant la pédale enfoncée jusqu'à ce qu'un « P » apparaisse à l'écran.
 - ✓ De plus, la LED commence à clignoter alternativement en rouge et en vert.



- ▶ Pressez la touche de l'émetteur ainsi que celle du récepteur jusqu'à ce que les LED de statut commencent à clignoter en rouge et en vert en alternance.
 - ✓ Dès que l'émetteur et le récepteur sont appairés et connectés, les LED de statut sont allumées en vert en permanence. Lorsque les LED de statut ne sont pas allumées en vert en permanence, cela signifie que le niveau de charge est inférieur à 15 % (voir [Contrôler l'état de charge pendant l'utilisation](#)).



Contrôler le dépassement de la portée

Si l'émetteur et le récepteur ne sont quasiment plus à portée l'un de l'autre, les LED de statut commencent à clignoter en rouge.





Résolution d'erreurs

Si les LED de statut sont allumées en rouge en permanence, cela signifie qu'une erreur s'est produite.

- ▶ Débranchez les câbles USB éventuellement raccordés de la prise USB.
- ▶ Éteignez et rallumez l'émetteur et le récepteur.
- ▶ Effectuez le cas échéant un processus d'appairage.
- ▶ Si vous ne parvenez pas à résoudre le problème à l'aide de ces instructions, contactez le service clientèle Sennheiser : sennheiser.com/service-support.



Portable Interview Set

Raccorder l'émetteur au microphone de chant

- ▶ Branchez l'émetteur à la prise XLR du microphone de chant.





Raccorder le récepteur à la caméra

- ▶ Branchez la fiche jack pouvant être vissée du câble de la caméra à la prise jack du récepteur.
- ▶ Vissez la fiche jack afin qu'elle ne se desserre pas.



- ✓ Si la fiche jack n'est pas bien vissée, des grésillements peuvent être engendrés dans le signal audio.
- ▶ Branchez le récepteur à l'adaptateur griffe de flash.
- ▶ Insérez l'adaptateur griffe de flash sur votre caméra.
- ▶ Branchez la fiche jack simple du câble de la caméra à la prise jack de votre caméra.



Tenir le microphone de chant

- ▶ Veuillez tenir le microphone de chant uniquement avec sa poignée.



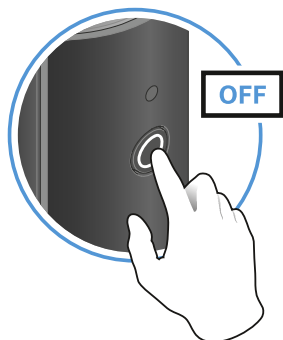
- ▶ Vous pouvez également utiliser la pince microphone afin de fixer le microphone de chant à un pied.
- ▶ Tenez le microphone de chant à environ 5–10 cm de votre bouche lorsque vous chantez.
- ▶ Ne le touchez pas au niveau de l'émetteur. Si l'émetteur est couvert, la portée peut s'en trouver réduite.
- ▶ Ne touchez pas la grille de microphone. Si la grille de microphone est couverte, le son peut être faussé.






Allumer/éteindre l'émetteur et le récepteur

Allumer l'émetteur et le récepteur :

- ▶ Pressez brièvement la touche de l'émetteur et du récepteur.



- ✓ Les LED de statut montrent pendant quatre secondes le niveau de charge.
- ▶ Pendant ces quatre secondes, vérifiez si l'émetteur et le récepteur sont suffisamment chargés.

-  > 70 %
-  5 % ... 75 %
-  < 5 %

Si la LED de statut est allumée en rouge, il est conseillé de charger tout d'abord la batterie. Si la LED de statut clignote en rouge, le niveau de charge est trop bas. Vous devez dans ce cas impérativement charger la batterie (voir [Charger le pack accu](#)).

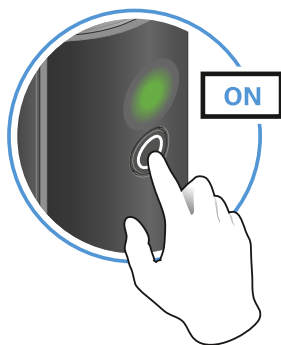
Après quatre secondes, la LED de statut commence à clignoter en vert. Le clignotement indique qu'une liaison radio est en cours de recherche.

Dès que l'émetteur et le récepteur sont connectés, les LED de statut sont allumées en vert en permanence. Si les LED de statut ne sont pas allumées en vert en permanence, cela signifie soit que le niveau de charge est inférieur à 15 % (voir [Contrôler l'état de charge pendant l'utilisation](#)), soit que l'émetteur et le récepteur ne sont pas appairés (voir [Procéder à un appairage](#)).



Éteindre l'émetteur et le récepteur :

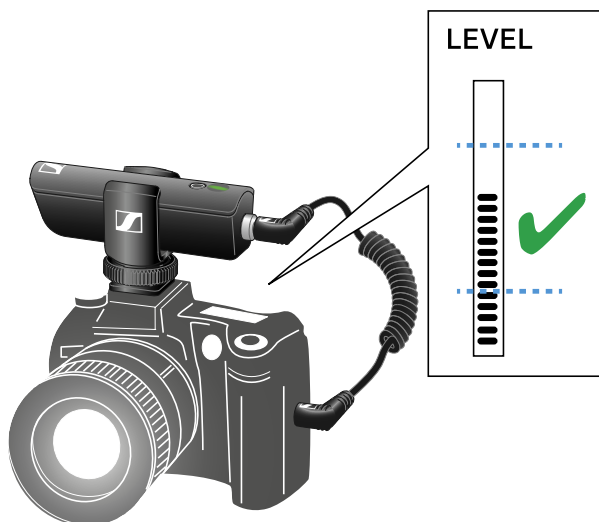
- ▶ Pressez la touche de l'émetteur ainsi que celle du récepteur jusqu'à ce que les LED de statut s'éteignent.





Ajuster le niveau d'entrée de la caméra

Après avoir raccordé le récepteur à la caméra et après l'avoir activé, vous devez ajuster le niveau d'entrée de la caméra.



- ▶ Si la caméra dispose d'une régulation automatique d'amplification (AGC : Automatic Gain Control), vous devez désactiver cette fonction.
- ▶ Réglez le niveau d'entrée dans le menu de la caméra de sorte que le signal sonore ne soit pas trop élevé.
- ▶ Pendant l'enregistrement, vérifiez régulièrement le niveau d'entrée de la caméra afin de vous assurer que le signal audio n'est pas trop élevé.

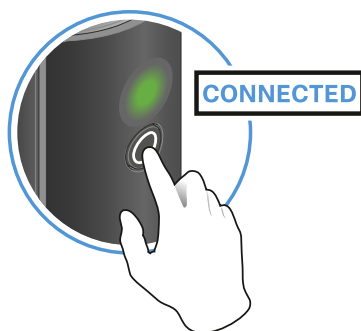


Mettre le signal audio en sourdine

Vous pouvez mettre le signal audio en sourdine pendant que vous utilisez un kit. Il est ensuite possible de réactiver le signal audio.

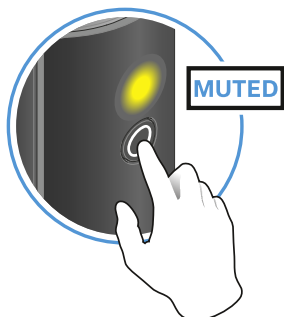
Afin de mettre le signal audio en sourdine :

- ▶ pressez brièvement la touche de l'émetteur ou du récepteur.



Pour stopper la mise en sourdine :

- ▶ pressez brièvement la touche de l'émetteur ou du récepteur.





Contrôler l'état de charge pendant l'utilisation

Tant que la batterie est suffisamment chargée, la LED de statut reste allumée en permanence en vert pendant l'utilisation. Lorsque le niveau de charge tombe au-dessous de 15 %, la LED de statut clignote en alternance en rouge et en vert. Lorsque le niveau de charge tombe au-dessous de 5 %, la LED de statut clignote seulement en rouge.

La LED de statut d'un émetteur ou d'un récepteur ne montre pas seulement le niveau de charge local, mais vous informe également quant au niveau de charge de l'émetteur ou du récepteur raccordé. Vous pouvez ainsi contrôler à tout moment les niveaux de charge.



Le niveau de charge est inférieur à 15 %.



Le niveau de charge de l'émetteur ou du récepteur **connecté** est inférieur à 15 %.



Le niveau de charge est inférieur à 5 %.



Le niveau de charge de l'émetteur ou du récepteur **connecté** est inférieur à 5 %.

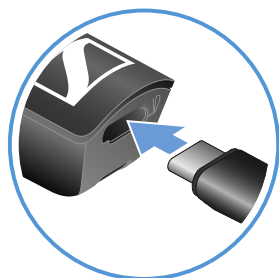




Charger le pack accu


Pour réduire le temps de charge et pouvoir surveiller l'état de charge, il est préférable d'éteindre l'émetteur ou le récepteur avant le chargement de la batterie.


L'émetteur et le récepteur peuvent cependant également être chargés pendant le fonctionnement.



- ▶ Branchez le petit connecteur USB du câble de chargement dans la prise USB de l'émetteur ou du récepteur.
- ▶ Branchez le grand connecteur USB du câble de chargement dans la prise USB d'un bloc secteur USB standard.
- ▶ Branchez le bloc secteur USB à la prise de courant.
- ✓ La LED de statut indique le niveau de charge.

 < 5 %

 5 % ... 75 %

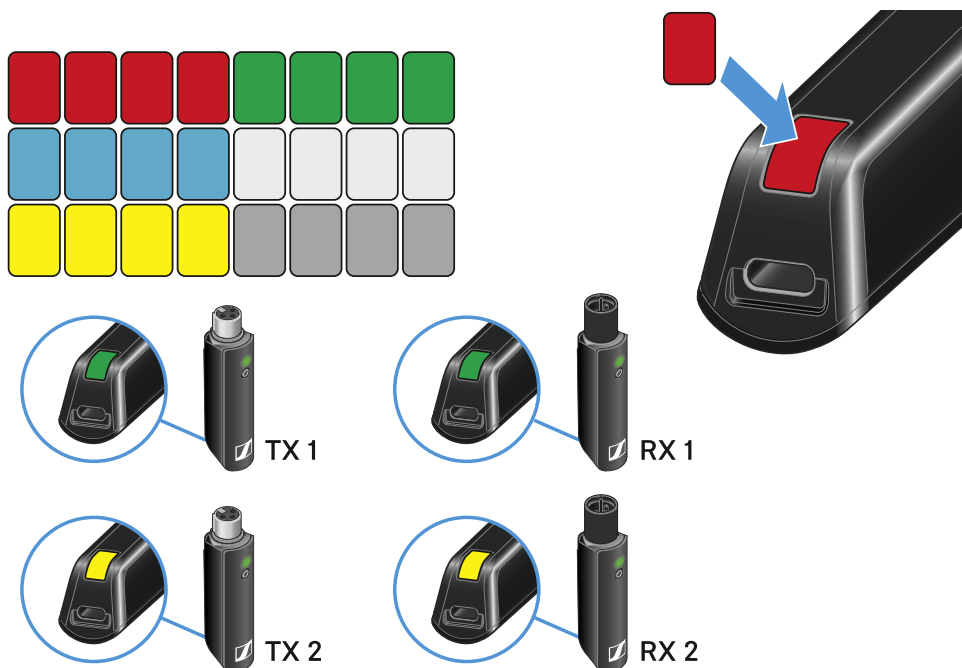
 > 75 %

 100 %



Utiliser les autocollants pour l'étiquetage des liaisons

Vous pouvez étiqueter quels émetteurs et quels récepteurs sont associés à l'aide des autocollants colorés.



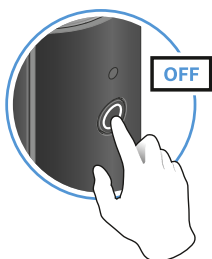


Procéder à un appairage

Le récepteur et l'émetteur d'un kit sont pré-appairés en usine et donc prêts à l'emploi immédiat. Dès que l'émetteur et le récepteur sont allumés et se trouvent à portée l'un de l'autre, la liaison radio est établie.

Vous pouvez appairer jusqu'à quatre émetteurs avec le récepteur. Toutefois, vous ne pouvez utiliser qu'un seul émetteur avec le récepteur à la fois. Les autres émetteurs appairés doivent être éteints pendant ce temps.

- ▶ Assurez-vous que l'émetteur et le récepteur sont bien allumés.



- ▶ Pressez la touche de l'émetteur ainsi que celle du récepteur jusqu'à ce que les LED de statut commencent à clignoter en rouge et en vert en alternance.
 - ✓ Dès que l'émetteur et le récepteur sont appairés et connectés, les LED de statut sont allumées en vert en permanence. Lorsque les LED de statut ne sont pas allumées en vert en permanence, cela signifie que le niveau de charge est inférieur à 15 % (voir [Contrôler l'état de charge pendant l'utilisation](#)).



Contrôler le dépassement de la portée

Si l'émetteur et le récepteur ne sont quasiment plus à portée l'un de l'autre, les LED de statut commencent à clignoter en rouge.





Résolution d'erreurs

Si les LED de statut sont allumées en rouge en permanence, cela signifie qu'une erreur s'est produite.

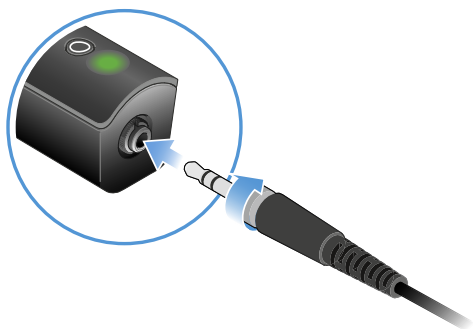
- ▶ Débranchez les câbles USB éventuellement raccordés de la prise USB.
- ▶ Éteignez et rallumez l'émetteur et le récepteur.
- ▶ Effectuez le cas échéant un processus d'appairage.
- ▶ Si vous ne parvenez pas à résoudre le problème à l'aide de ces instructions, contactez le service clientèle Sennheiser : [sennheiser.com/service-support](https://www.sennheiser.com/service-support).



Portable Lavalier Set

Raccorder le micro cravate à l'émetteur

- ▶ Branchez la fiche jack pouvant être vissée du micro-cravate à la prise jack de l'émetteur.

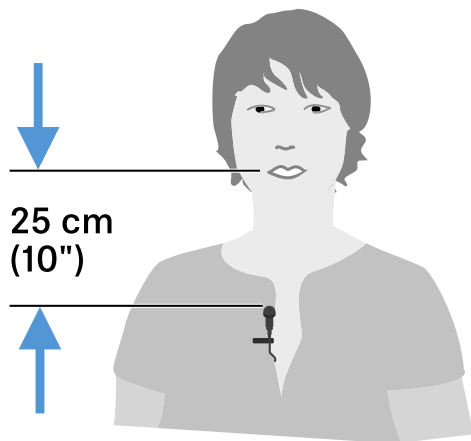


- ▶ Vissez la fiche jack afin qu'elle ne se desserre pas.
 - ✓ Si la fiche jack n'est pas bien vissée, des grésillements peuvent être engendrés dans le signal audio.
- ▶ Branchez l'émetteur au clip ceinture.
- ▶ Fixez le clip ceinture à vos vêtements, par exemple à votre col ou votre ceinture.



Installation du micro-cravate

- ▶ Fixez le micro-cravate à vos vêtements, par exemple à votre col ou votre revers.
- ▶ Un espace d'environ 25 cm entre le microphone et votre bouche est nécessaire.



- ✓ Cet écart impacte la sensibilité du micro-cravate.

i Réduisez l'écart en cas d'orateurs parlant à voix basse et augmentez-le si les orateurs parlent fort.



Raccorder le récepteur à la caméra

- ▶ Branchez la fiche jack pouvant être vissée du câble de la caméra à la prise jack du récepteur.
- ▶ Vissez la fiche jack afin qu'elle ne se desserre pas.



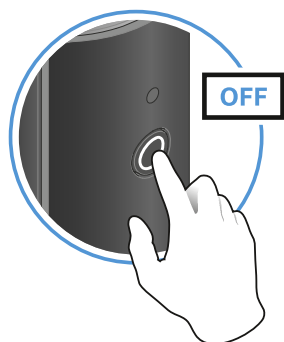
- ✓ Si la fiche jack n'est pas bien vissée, des grésillements peuvent être engendrés dans le signal audio.
- ▶ Branchez le récepteur à l'adaptateur griffe de flash.
- ▶ Insérez l'adaptateur griffe de flash sur votre caméra.
- ▶ Branchez la fiche jack simple du câble de la caméra à la prise jack de votre caméra.



Allumer/éteindre l'émetteur et le récepteur

Allumer l'émetteur et le récepteur :

- ▶ Pressez brièvement la touche de l'émetteur et du récepteur.



- ✓ Les LED de statut montrent pendant quatre secondes le niveau de charge.
- ▶ Pendant ces quatre secondes, vérifiez si l'émetteur et le récepteur sont suffisamment chargés.

- > 70 %
- 5 % ... 75 %
- < 5 %

Si la LED de statut est allumée en rouge, il est conseillé de charger tout d'abord la batterie. Si la LED de statut clignote en rouge, le niveau de charge est trop bas. Vous devez dans ce cas impérativement charger la batterie (voir [Charger le pack accu](#)).

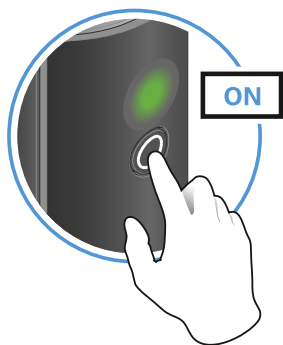
Après quatre secondes, la LED de statut commence à clignoter en vert. Le clignotement indique qu'une liaison radio est en cours de recherche.

Dès que l'émetteur et le récepteur sont connectés, les LED de statut sont allumées en vert en permanence. Si les LED de statut ne sont pas allumées en vert en permanence, cela signifie soit que le niveau de charge est inférieur à 15 % (voir [Contrôler l'état de charge pendant l'utilisation](#)), soit que l'émetteur et le récepteur ne sont pas appairés (voir [Procéder à un appairage](#)).



Éteindre l'émetteur et le récepteur :

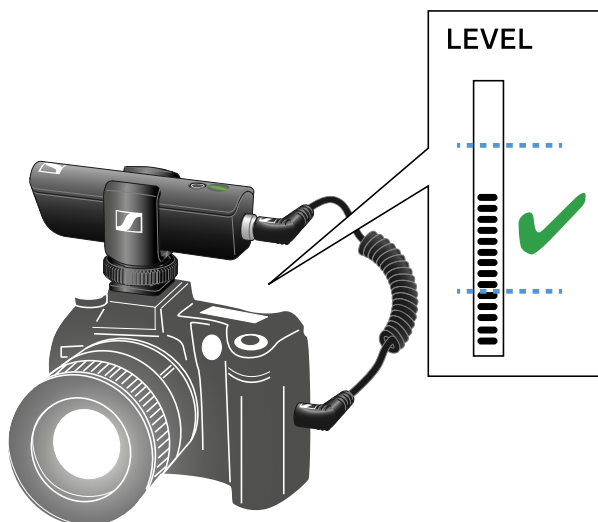
- ▶ Pressez la touche de l'émetteur ainsi que celle du récepteur jusqu'à ce que les LED de statut s'éteignent.





Ajuster le niveau d'entrée de la caméra

Après avoir raccordé le récepteur à la caméra et après l'avoir activé, vous devez ajuster le niveau d'entrée de la caméra.



- ▶ Si la caméra dispose d'une régulation automatique d'amplification (AGC : Automatic Gain Control), vous devez désactiver cette fonction.
- ▶ Réglez le niveau d'entrée dans le menu de la caméra de sorte que le signal sonore ne soit pas trop élevé.
- ▶ Pendant l'enregistrement, vérifiez régulièrement le niveau d'entrée de la caméra afin de vous assurer que le signal audio n'est pas trop élevé.

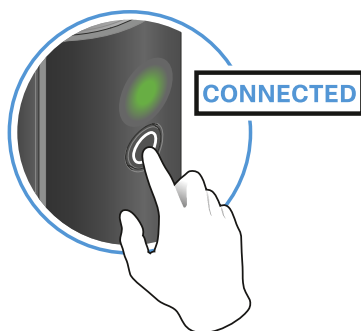


Mettre le signal audio en sourdine

Vous pouvez mettre le signal audio en sourdine pendant que vous utilisez un kit. Il est ensuite possible de réactiver le signal audio.

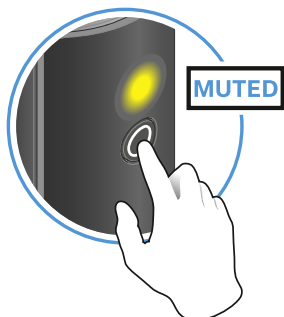
Afin de mettre le signal audio en sourdine :

- ▶ pressez brièvement la touche de l'émetteur ou du récepteur.



Pour stopper la mise en sourdine :

- ▶ pressez brièvement la touche de l'émetteur ou du récepteur.





Contrôler l'état de charge pendant l'utilisation

Tant que la batterie est suffisamment chargée, la LED de statut reste allumée en permanence en vert pendant l'utilisation. Lorsque le niveau de charge tombe au-dessous de 15 %, la LED de statut clignote en alternance en rouge et en vert. Lorsque le niveau de charge tombe au-dessous de 5 %, la LED de statut clignote seulement en rouge.

La LED de statut d'un émetteur ou d'un récepteur ne montre pas seulement le niveau de charge local, mais vous informe également quant au niveau de charge de l'émetteur ou du récepteur raccordé. Vous pouvez ainsi contrôler à tout moment les niveaux de charge.



Le niveau de charge est inférieur à 15 %.



Le niveau de charge de l'émetteur ou du récepteur **connecté** est inférieur à 15 %.



Le niveau de charge est inférieur à 5 %.



Le niveau de charge de l'émetteur ou du récepteur **connecté** est inférieur à 5 %.

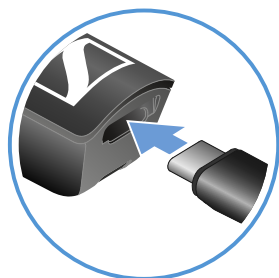








Charger le pack accu

Pour réduire le temps de charge et pouvoir surveiller l'état de charge, il est préférable d'éteindre l'émetteur ou le récepteur avant le chargement de la batterie.

L'émetteur et le récepteur peuvent cependant également être chargés pendant le fonctionnement.



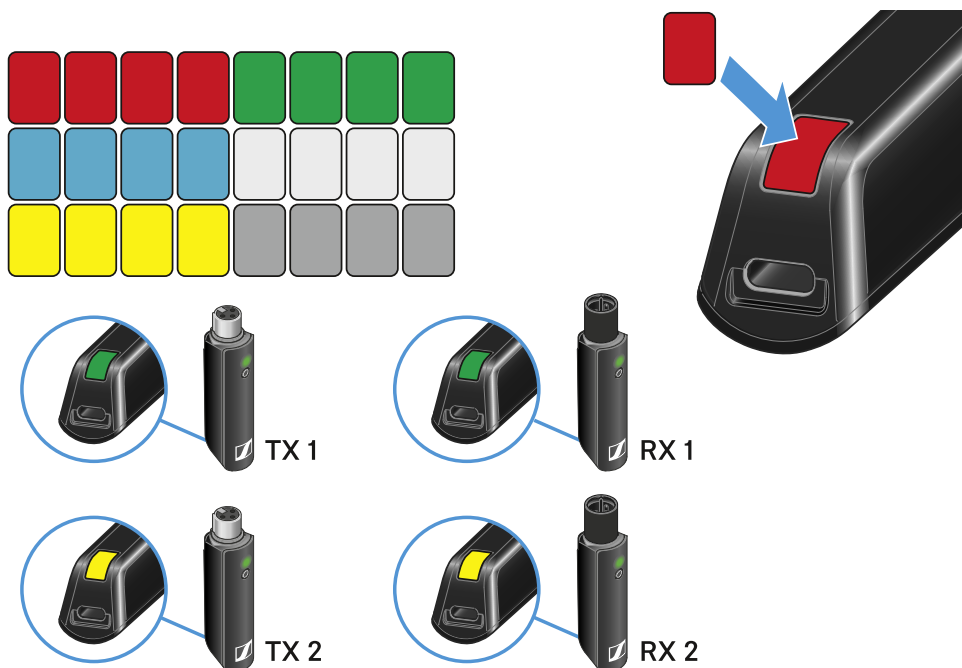
- ▶ Branchez le petit connecteur USB du câble de chargement dans la prise USB de l'émetteur ou du récepteur.
- ▶ Branchez le grand connecteur USB du câble de chargement dans la prise USB d'un bloc secteur USB standard.
- ▶ Branchez le bloc secteur USB à la prise de courant.
- ✓ La LED de statut indique le niveau de charge.

-  < 5 %
-  5 % ... 75 %
-  > 75 %
-  100 %



Utiliser les autocollants pour l'étiquetage des liaisons

Vous pouvez étiqueter quels émetteurs et quels récepteurs sont associés à l'aide des autocollants colorés.



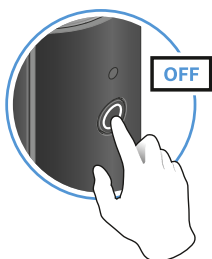


Procéder à un appairage

Le récepteur et l'émetteur d'un kit sont pré-appairés en usine et donc prêts à l'emploi immédiat. Dès que l'émetteur et le récepteur sont allumés et se trouvent à portée l'un de l'autre, la liaison radio est établie.

Vous pouvez appairer jusqu'à quatre émetteurs avec le récepteur. Toutefois, vous ne pouvez utiliser qu'un seul émetteur avec le récepteur à la fois. Les autres émetteurs appairés doivent être éteints pendant ce temps.

- ▶ Assurez-vous que l'émetteur et le récepteur sont bien allumés.



- ▶ Pressez la touche de l'émetteur ainsi que celle du récepteur jusqu'à ce que les LED de statut commencent à clignoter en rouge et en vert en alternance.
 - ✓ Dès que l'émetteur et le récepteur sont appairés et connectés, les LED de statut sont allumées en vert en permanence. Lorsque les LED de statut ne sont pas allumées en vert en permanence, cela signifie que le niveau de charge est inférieur à 15 % (voir [Contrôler l'état de charge pendant l'utilisation](#)).



Contrôler le dépassement de la portée

Si l'émetteur et le récepteur ne sont quasiment plus à portée l'un de l'autre, les LED de statut commencent à clignoter en rouge.





Résolution d'erreurs

Si les LED de statut sont allumées en rouge en permanence, cela signifie qu'une erreur s'est produite.

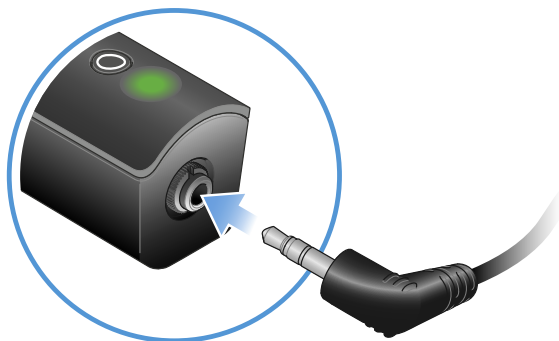
- ▶ Débranchez les câbles USB éventuellement raccordés de la prise USB.
- ▶ Éteignez et rallumez l'émetteur et le récepteur.
- ▶ Effectuez le cas échéant un processus d'appairage.
- ▶ Si vous ne parvenez pas à résoudre le problème à l'aide de ces instructions, contactez le service clientèle Sennheiser : [sennheiser.com/service-support](https://www.sennheiser.com/service-support).



Portable ENG Set

Raccorder le microphone à l'émetteur

- ▶ Branchez la fiche jack de votre microphone à la prise jack de l'émetteur.

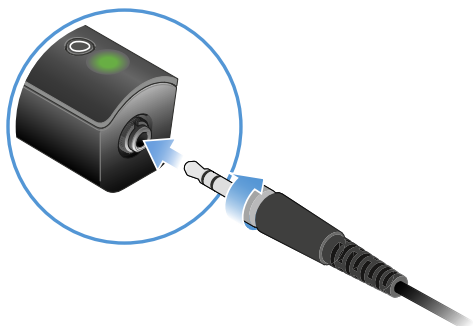


- ▶ Branchez l'émetteur au clip ceinture.
- ▶ Fixez le clip ceinture à vos vêtements, par exemple à votre col ou votre ceinture.



Raccorder le micro cravate à l'émetteur

- ▶ Branchez la fiche jack pouvant être vissée du micro-cravate à la prise jack de l'émetteur.

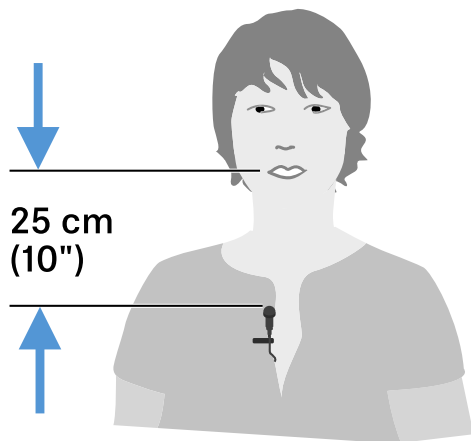


- ▶ Vissez la fiche jack afin qu'elle ne se desserre pas.
 - ✓ Si la fiche jack n'est pas bien vissée, des grésillements peuvent être engendrés dans le signal audio.
- ▶ Branchez l'émetteur au clip ceinture.
- ▶ Fixez le clip ceinture à vos vêtements, par exemple à votre col ou votre ceinture.



Installation du micro-cravate

- ▶ Fixez le micro-cravate à vos vêtements, par exemple à votre col ou votre revers.
- ▶ Un espace d'environ 25 cm entre le microphone et votre bouche est nécessaire.



- ✓ Cet écart impacte la sensibilité du micro-cravate.

i Réduisez l'écart en cas d'orateurs parlant à voix basse et augmentez-le si les orateurs parlent fort.



Raccorder le récepteur à la caméra

- ▶ Branchez la fiche jack pouvant être vissée du câble de la caméra à la prise jack du récepteur.
- ▶ Vissez la fiche jack afin qu'elle ne se desserre pas.



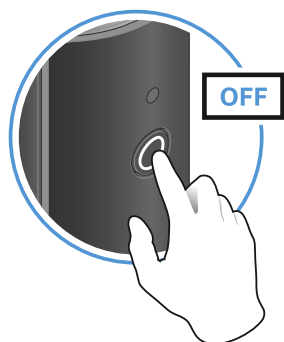
- ✓ Si la fiche jack n'est pas bien vissée, des grésillements peuvent être engendrés dans le signal audio.
- ▶ Branchez le récepteur à l'adaptateur griffe de flash.
- ▶ Insérez l'adaptateur griffe de flash sur votre caméra.
- ▶ Branchez la fiche jack simple du câble de la caméra à la prise jack de votre caméra.



Allumer/éteindre l'émetteur et le récepteur

Allumer l'émetteur et le récepteur :

- ▶ Pressez brièvement la touche de l'émetteur et du récepteur.



- ✓ Les LED de statut montrent pendant quatre secondes le niveau de charge.
- ▶ Pendant ces quatre secondes, vérifiez si l'émetteur et le récepteur sont suffisamment chargés.

- > 70 %
- 5 % ... 75 %
- < 5 %

Si la LED de statut est allumée en rouge, il est conseillé de charger tout d'abord la batterie. Si la LED de statut clignote en rouge, le niveau de charge est trop bas. Vous devez dans ce cas impérativement charger la batterie (voir [Charger le pack accu](#)).

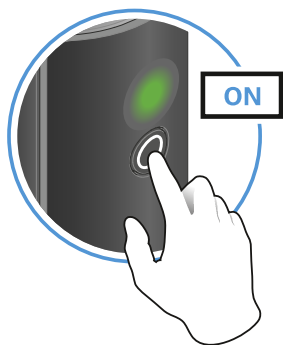
Après quatre secondes, la LED de statut commence à clignoter en vert. Le clignotement indique qu'une liaison radio est en cours de recherche.

Dès que l'émetteur et le récepteur sont connectés, les LED de statut sont allumées en vert en permanence. Si les LED de statut ne sont pas allumées en vert en permanence, cela signifie soit que le niveau de charge est inférieur à 15 % (voir [Contrôler l'état de charge pendant l'utilisation](#)), soit que l'émetteur et le récepteur ne sont pas appairés (voir [Procéder à un appairage](#)).



Éteindre l'émetteur et le récepteur :

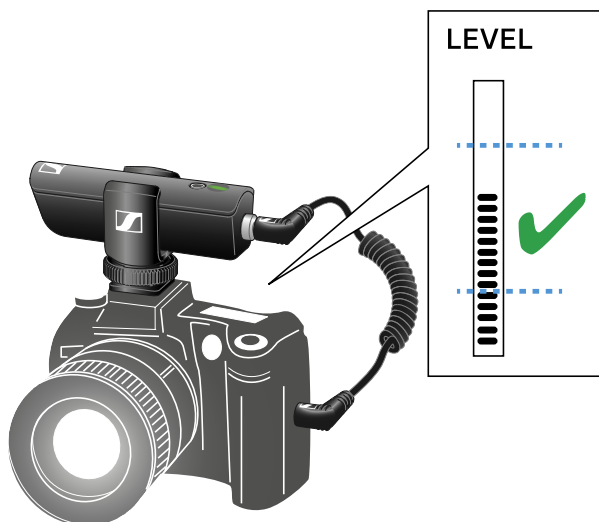
- ▶ Pressez la touche de l'émetteur ainsi que celle du récepteur jusqu'à ce que les LED de statut s'éteignent.





Ajuster le niveau d'entrée de la caméra

Après avoir raccordé le récepteur à la caméra et après l'avoir activé, vous devez ajuster le niveau d'entrée de la caméra.



- ▶ Si la caméra dispose d'une régulation automatique d'amplification (AGC : Automatic Gain Control), vous devez désactiver cette fonction.
- ▶ Réglez le niveau d'entrée dans le menu de la caméra de sorte que le signal sonore ne soit pas trop élevé.
- ▶ Pendant l'enregistrement, vérifiez régulièrement le niveau d'entrée de la caméra afin de vous assurer que le signal audio n'est pas trop élevé.

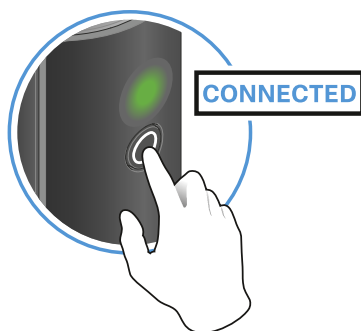


Mettre le signal audio en sourdine

Vous pouvez mettre le signal audio en sourdine pendant que vous utilisez un kit. Il est ensuite possible de réactiver le signal audio.

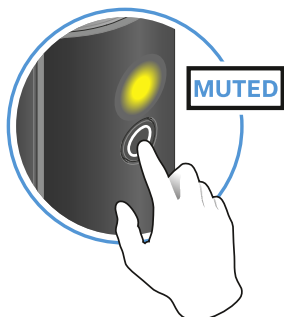
Afin de mettre le signal audio en sourdine :

- ▶ pressez brièvement la touche de l'émetteur ou du récepteur.



Pour stopper la mise en sourdine :

- ▶ pressez brièvement la touche de l'émetteur ou du récepteur.





Contrôler l'état de charge pendant l'utilisation

Tant que la batterie est suffisamment chargée, la LED de statut reste allumée en permanence en vert pendant l'utilisation. Lorsque le niveau de charge tombe au-dessous de 15 %, la LED de statut clignote en alternance en rouge et en vert. Lorsque le niveau de charge tombe au-dessous de 5 %, la LED de statut clignote seulement en rouge.

La LED de statut d'un émetteur ou d'un récepteur ne montre pas seulement le niveau de charge local, mais vous informe également quant au niveau de charge de l'émetteur ou du récepteur raccordé. Vous pouvez ainsi contrôler à tout moment les niveaux de charge.



Le niveau de charge est inférieur à 15 %.



Le niveau de charge de l'émetteur ou du récepteur **connecté** est inférieur à 15 %.



Le niveau de charge est inférieur à 5 %.



Le niveau de charge de l'émetteur ou du récepteur **connecté** est inférieur à 5 %.

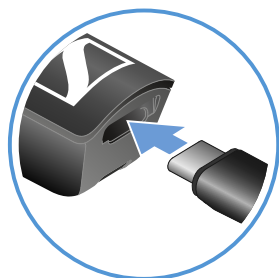




Charger le pack accu


Pour réduire le temps de charge et pouvoir surveiller l'état de charge, il est préférable d'éteindre l'émetteur ou le récepteur avant le chargement de la batterie.

L'émetteur et le récepteur peuvent cependant également être chargés pendant le fonctionnement.



- ▶ Branchez le petit connecteur USB du câble de chargement dans la prise USB de l'émetteur ou du récepteur.
- ▶ Branchez le grand connecteur USB du câble de chargement dans la prise USB d'un bloc secteur USB standard.
- ▶ Branchez le bloc secteur USB à la prise de courant.
- ✓ La LED de statut indique le niveau de charge.

 < 5 %

 5 % ... 75 %

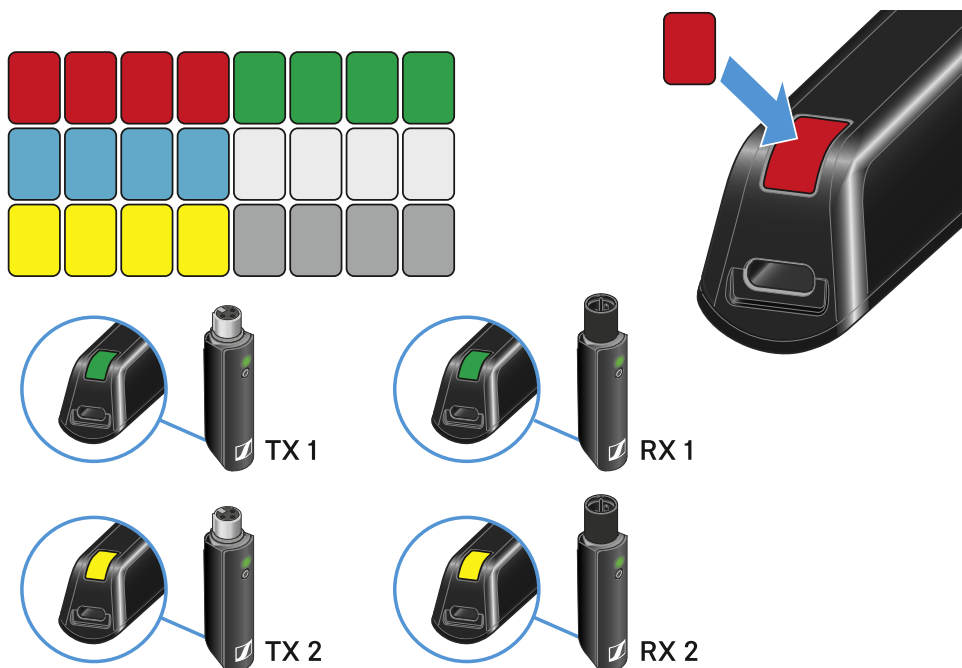
 > 75 %

 100 %



Utiliser les autocollants pour l'étiquetage des liaisons

Vous pouvez étiqueter quels émetteurs et quels récepteurs sont associés à l'aide des autocollants colorés.



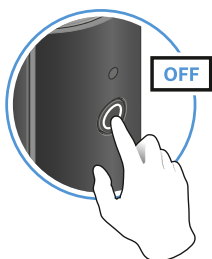


Procéder à un appairage

Le récepteur et l'émetteur d'un kit sont pré-appairés en usine et donc prêts à l'emploi immédiat. Dès que l'émetteur et le récepteur sont allumés et se trouvent à portée l'un de l'autre, la liaison radio est établie.

Vous pouvez appairer jusqu'à quatre émetteurs avec le récepteur. Toutefois, vous ne pouvez utiliser qu'un seul émetteur avec le récepteur à la fois. Les autres émetteurs appairés doivent être éteints pendant ce temps.

- ▶ Assurez-vous que l'émetteur et le récepteur sont bien allumés.



- ▶ Pressez la touche de l'émetteur ainsi que celle du récepteur jusqu'à ce que les LED de statut commencent à clignoter en rouge et en vert en alternance.
 - ✓ Dès que l'émetteur et le récepteur sont appairés et connectés, les LED de statut sont allumées en vert en permanence. Lorsque les LED de statut ne sont pas allumées en vert en permanence, cela signifie que le niveau de charge est inférieur à 15 % (voir [Contrôler l'état de charge pendant l'utilisation](#)).



Contrôler le dépassement de la portée

Si l'émetteur et le récepteur ne sont quasiment plus à portée l'un de l'autre, les LED de statut commencent à clignoter en rouge.





Résolution d'erreurs

Si les LED de statut sont allumées en rouge en permanence, cela signifie qu'une erreur s'est produite.

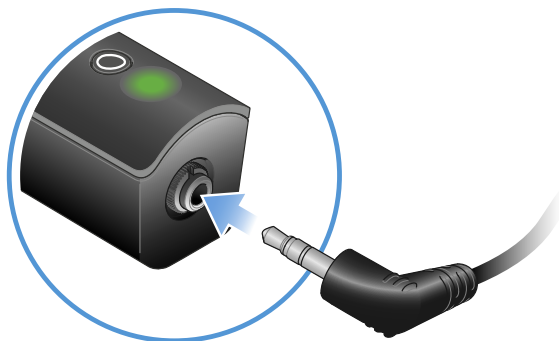
- ▶ Débranchez les câbles USB éventuellement raccordés de la prise USB.
- ▶ Éteignez et rallumez l'émetteur et le récepteur.
- ▶ Effectuez le cas échéant un processus d'appairage.
- ▶ Si vous ne parvenez pas à résoudre le problème à l'aide de ces instructions, contactez le service clientèle Sennheiser : [sennheiser.com/service-support](https://www.sennheiser.com/service-support).



Portable Base Set

Raccorder le microphone à l'émetteur

- ▶ Branchez la fiche jack de votre microphone à la prise jack de l'émetteur.



- ▶ Branchez l'émetteur au clip ceinture.
- ▶ Fixez le clip ceinture à vos vêtements, par exemple à votre col ou votre ceinture.



Raccorder le récepteur à la caméra

- ▶ Branchez la fiche jack pouvant être vissée du câble de la caméra à la prise jack du récepteur.
- ▶ Vissez la fiche jack afin qu'elle ne se desserre pas.



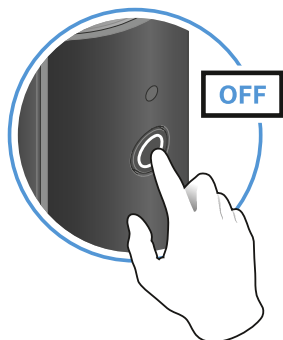
- ✓ Si la fiche jack n'est pas bien vissée, des grésillements peuvent être engendrés dans le signal audio.
- ▶ Branchez le récepteur à l'adaptateur griffe de flash.
- ▶ Insérez l'adaptateur griffe de flash sur votre caméra.
- ▶ Branchez la fiche jack simple du câble de la caméra à la prise jack de votre caméra.






Allumer/éteindre l'émetteur et le récepteur

Allumer l'émetteur et le récepteur :

- ▶ Pressez brièvement la touche de l'émetteur et du récepteur.



- ✓ Les LED de statut montrent pendant quatre secondes le niveau de charge.
- ▶ Pendant ces quatre secondes, vérifiez si l'émetteur et le récepteur sont suffisamment chargés.

-  > 70 %
-  5 % ... 75 %
-  < 5 %

Si la LED de statut est allumée en rouge, il est conseillé de charger tout d'abord la batterie. Si la LED de statut clignote en rouge, le niveau de charge est trop bas. Vous devez dans ce cas impérativement charger la batterie (voir [Charger le pack accu](#)).

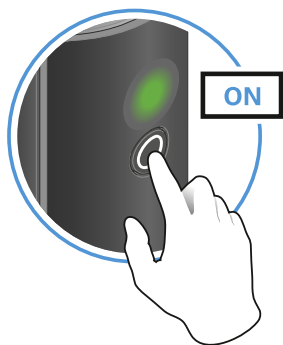
Après quatre secondes, la LED de statut commence à clignoter en vert. Le clignotement indique qu'une liaison radio est en cours de recherche.

Dès que l'émetteur et le récepteur sont connectés, les LED de statut sont allumées en vert en permanence. Si les LED de statut ne sont pas allumées en vert en permanence, cela signifie soit que le niveau de charge est inférieur à 15 % (voir [Contrôler l'état de charge pendant l'utilisation](#)), soit que l'émetteur et le récepteur ne sont pas appairés (voir [Procéder à un appairage](#)).



Éteindre l'émetteur et le récepteur :

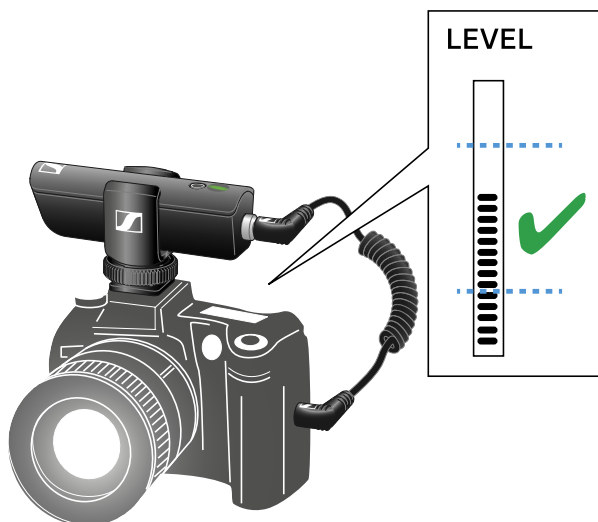
- ▶ Pressez la touche de l'émetteur ainsi que celle du récepteur jusqu'à ce que les LED de statut s'éteignent.





Ajuster le niveau d'entrée de la caméra

Après avoir raccordé le récepteur à la caméra et après l'avoir activé, vous devez ajuster le niveau d'entrée de la caméra.



- ▶ Si la caméra dispose d'une régulation automatique d'amplification (AGC : Automatic Gain Control), vous devez désactiver cette fonction.
- ▶ Réglez le niveau d'entrée dans le menu de la caméra de sorte que le signal sonore ne soit pas trop élevé.
- ▶ Pendant l'enregistrement, vérifiez régulièrement le niveau d'entrée de la caméra afin de vous assurer que le signal audio n'est pas trop élevé.

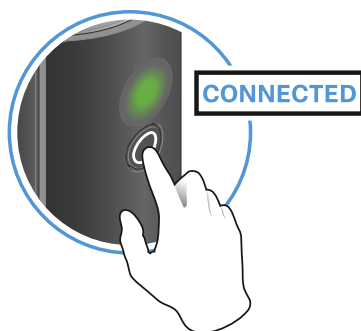


Mettre le signal audio en sourdine

Vous pouvez mettre le signal audio en sourdine pendant que vous utilisez un kit. Il est ensuite possible de réactiver le signal audio.

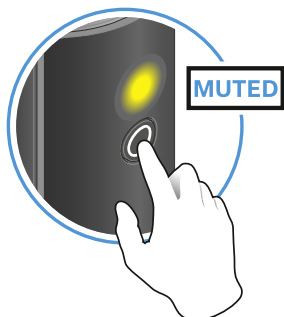
Afin de mettre le signal audio en sourdine :

- ▶ pressez brièvement la touche de l'émetteur ou du récepteur.



Pour stopper la mise en sourdine :

- ▶ pressez brièvement la touche de l'émetteur ou du récepteur.





Contrôler l'état de charge pendant l'utilisation

Tant que la batterie est suffisamment chargée, la LED de statut reste allumée en permanence en vert pendant l'utilisation. Lorsque le niveau de charge tombe au-dessous de 15 %, la LED de statut clignote en alternance en rouge et en vert. Lorsque le niveau de charge tombe au-dessous de 5 %, la LED de statut clignote seulement en rouge.

La LED de statut d'un émetteur ou d'un récepteur ne montre pas seulement le niveau de charge local, mais vous informe également quant au niveau de charge de l'émetteur ou du récepteur raccordé. Vous pouvez ainsi contrôler à tout moment les niveaux de charge.



Le niveau de charge est inférieur à 15 %.



Le niveau de charge de l'émetteur ou du récepteur **connecté** est inférieur à 15 %.



Le niveau de charge est inférieur à 5 %.



Le niveau de charge de l'émetteur ou du récepteur **connecté** est inférieur à 5 %.

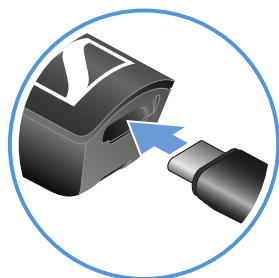








Charger le pack accu

Pour réduire le temps de charge et pouvoir surveiller l'état de charge, il est préférable d'éteindre l'émetteur ou le récepteur avant le chargement de la batterie.

L'émetteur et le récepteur peuvent cependant également être chargés pendant le fonctionnement.



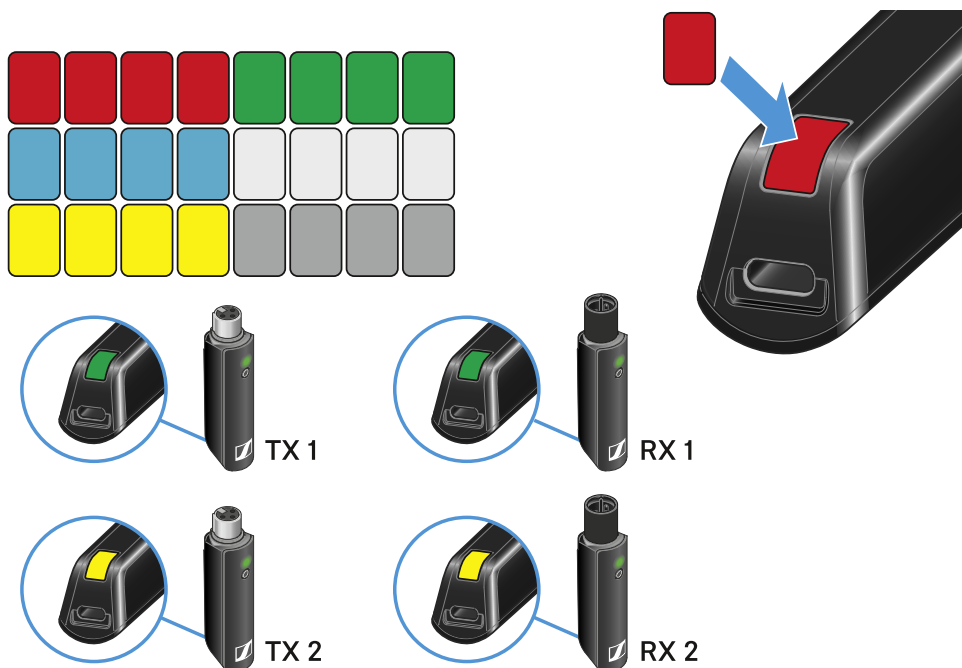
- ▶ Branchez le petit connecteur USB du câble de chargement dans la prise USB de l'émetteur ou du récepteur.
- ▶ Branchez le grand connecteur USB du câble de chargement dans la prise USB d'un bloc secteur USB standard.
- ▶ Branchez le bloc secteur USB à la prise de courant.
- ✓ La LED de statut indique le niveau de charge.

-  < 5 %
-  5 % ... 75 %
-  > 75 %
-  100 %



Utiliser les autocollants pour l'étiquetage des liaisons

Vous pouvez étiqueter quels émetteurs et quels récepteurs sont associés à l'aide des autocollants colorés.



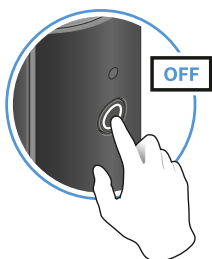


Procéder à un appairage

Le récepteur et l'émetteur d'un kit sont pré-appairés en usine et donc prêts à l'emploi immédiat. Dès que l'émetteur et le récepteur sont allumés et se trouvent à portée l'un de l'autre, la liaison radio est établie.

Vous pouvez appairer jusqu'à quatre émetteurs avec le récepteur. Toutefois, vous ne pouvez utiliser qu'un seul émetteur avec le récepteur à la fois. Les autres émetteurs appairés doivent être éteints pendant ce temps.

- ▶ Assurez-vous que l'émetteur et le récepteur sont bien allumés.



- ▶ Pressez la touche de l'émetteur ainsi que celle du récepteur jusqu'à ce que les LED de statut commencent à clignoter en rouge et en vert en alternance.
 - ✓ Dès que l'émetteur et le récepteur sont appairés et connectés, les LED de statut sont allumées en vert en permanence. Lorsque les LED de statut ne sont pas allumées en vert en permanence, cela signifie que le niveau de charge est inférieur à 15 % (voir [Contrôler l'état de charge pendant l'utilisation](#)).



Contrôler le dépassement de la portée

Si l'émetteur et le récepteur ne sont quasiment plus à portée l'un de l'autre, les LED de statut commencent à clignoter en rouge.





Résolution d'erreurs

Si les LED de statut sont allumées en rouge en permanence, cela signifie qu'une erreur s'est produite.

- ▶ Débranchez les câbles USB éventuellement raccordés de la prise USB.
- ▶ Éteignez et rallumez l'émetteur et le récepteur.
- ▶ Effectuez le cas échéant un processus d'appairage.
- ▶ Si vous ne parvenez pas à résoudre le problème à l'aide de ces instructions, contactez le service clientèle Sennheiser : sennheiser.com/service-support.



4. Caractéristiques techniques

Aperçu de toutes les caractéristiques techniques.

XSW Digital RX XLR

Interface USB-C pour le chargement

Tension d'entrée	typ. 5,0 V
Température de charge	de 0 °C à 60 °C
Temps de charge	typ. 3 h

Batterie

Type de cellule	Lithium-ion
Tension nominale	3,7 V
Capacité des cellules	850 mAh
Autonomie	jusqu'à 5 h

Propriétés audio

Codecs	aptX® Live
Réponse en fréquence audio	80 – 18 000 Hz
Émission audio	max. 12 dBu
Rapport signal/bruit	≥ 106 dB
Taux de distorsion	< 0,1 %
Latence audio	< 4 ms

Propriétés du produit

Dimensions	env. 109 x 24 x 28 mm
Poids	env. 90 g
Plage de fréquences	2 400 à 2 483,5 MHz
Modulation	GFSK avec TDMA



Conditions ambiantes

Température de
fonctionnement de -10 °C à +55 °C

Humidité relative de l'air 95 % (sans condensation)



XSW Digital TX XLR

Interface USB-C pour le chargement

Tension d'entrée	typ. 5,0 V
Température de charge	de 0 °C à 60 °C
Temps de charge	typ. 3 h

Batterie

Type de cellule	Lithium-ion
Tension nominale	3,7 V
Capacité des cellules	850 mAh
Autonomie	jusqu'à 5 h

Propriétés audio

Codecs	aptX® Live
Réponse en fréquence audio	80 – 18 000 Hz
Émission audio	max. 12 dBu
Rapport signal/bruit	≥ 106 dB
Taux de distorsion	< 0,1 %
Latence audio	< 4 ms

Propriétés du produit

Dimensions	env. 102 x 24 x 28 mm
Poids	env. 86 g
Plage de fréquences	2 400 à 2 483,5 MHz
Puissance d'émission (EIRP)	10 mW max.
Modulation	GFSK avec TDMA

Conditions ambiantes

Température de fonctionnement	de -10 °C à +55 °C
Humidité relative de l'air	95 % (sans condensation)



XSW Digital RX 35

Interface USB-C pour le chargement

Tension d'entrée	typ. 5,0 V
Température de charge	de 0 °C à 60 °C
Temps de charge	typ. 3 h

Batterie

Type de cellule	Lithium-ion
Tension nominale	3,7 V
Capacité des cellules	850 mAh
Autonomie	jusqu'à 5 h

Propriétés audio

Codecs	aptX® Live
Réponse en fréquence audio	80 – 18 000 Hz
Émission audio	max. 12 dBu
Rapport signal/bruit	≥ 106 dB
Taux de distorsion	< 0,1 %
Latence audio	< 4 ms

Propriétés du produit

Dimensions	env. 86 x 24 x 28 mm
Poids	env. 73 g
Plage de fréquences	2 400 à 2 483,5 MHz
Modulation	GFSK avec TDMA

Conditions ambiantes

Température de fonctionnement	de -10 °C à +55 °C
Humidité relative de l'air	95 % (sans condensation)



XSW Digital TX 35

Interface USB-C pour le chargement

Tension d'entrée	typ. 5,0 V
Température de charge	de 0 °C à 60 °C
Temps de charge	typ. 3 h

Batterie

Type de cellule	Lithium-ion
Tension nominale	3,7 V
Capacité des cellules	850 mAh
Autonomie	jusqu'à 5 h

Propriétés audio

Codecs	aptX® Live
Réponse en fréquence audio	80 – 18 000 Hz
Émission audio	max. 12 dBu
Rapport signal/bruit	≥ 106 dB
Taux de distorsion	< 0,1 %
Latence audio	< 4 ms

Propriétés du produit

Dimensions	env. 86 x 24 x 28 mm
Poids	env. 73 g
Plage de fréquences	2 400 à 2 483,5 MHz
Puissance d'émission (EIRP)	10 mW max.
Modulation	GFSK avec TDMA

Conditions ambiantes

Température de fonctionnement	de -10 °C à +55 °C
Humidité relative de l'air	95 % (sans condensation)



XSW Digital RX 63

Interface USB-C pour le chargement

Tension d'entrée	typ. 5,0 V
Température de charge	de 0 °C à 60 °C
Temps de charge	typ. 3 h

Batterie

Type de cellule	Lithium-ion
Tension nominale	3,7 V
Capacité des cellules	850 mAh
Autonomie	jusqu'à 5 h

Propriétés audio

Codecs	aptX® Live
Réponse en fréquence audio	10 – 18 000 Hz
Émission audio	max. 12 dBu
Rapport signal/bruit	≥ 106 dB
Taux de distorsion	< 0,1 %
Latence audio	< 4 ms

Propriétés du produit

Dimensions	env. 122 x 24 x 28 mm
Poids	env. 77 g
Plage de fréquences	2 400 à 2 483,5 MHz
Modulation	GFSK avec TDMA

Conditions ambiantes

Température de fonctionnement	de -10 °C à +55 °C
Humidité relative de l'air	95 % (sans condensation)



XSW Digital TX 63

Interface USB-C pour le chargement

Tension d'entrée	typ. 5,0 V
Température de charge	de 0 °C à 60 °C
Temps de charge	typ. 3 h

Batterie

Type de cellule	Lithium-ion
Tension nominale	3,7 V
Capacité des cellules	850 mAh
Autonomie	jusqu'à 5 h

Propriétés audio

Codecs	aptX® Live
Réponse en fréquence audio	10 – 18 000 Hz
Émission audio	max. 12 dBu
Rapport signal/bruit	≥ 106 dB
Taux de distorsion	< 0,1 %
Latence audio	< 4 ms

Propriétés du produit

Dimensions	env. 122 x 24 x 28 mm
Poids	env. 77 g
Plage de fréquences	2 400 à 2 483,5 MHz
Puissance d'émission (EIRP)	10 mW max.
Modulation	GFSK avec TDMA

Conditions ambiantes

Température de fonctionnement	de -10 °C à +55 °C
Humidité relative de l'air	95 % (sans condensation)



XSW Digital RX Pedal

Interface USB-C

Tension de sortie	5 V
Courant de sortie	typ. 380 mA
Tension d'entrée	5 V
Consommation électrique	max. 185 mA

Alimentation électrique externe

Tension d'entrée	9 – 15 V, généralement 12 V
Consommation électrique	max. 500 mA @ 9 V

Propriétés audio

Codecs	aptX® Live
Réponse en fréquence audio	10 – 18 000 Hz
Émission audio	max. 12 dBU
Rapport signal/bruit	≥ 106 dB
Taux de distorsion	< 0,1 %
Latence audio	< 4 ms

Propriétés du produit

Dimensions	env. 130 x 82 x 51 mm
Poids	env. 890 g
Plage de fréquences	2 400 à 2 483,5 MHz
Modulation	GFSK avec TDMA

Conditions ambiantes

Température de fonctionnement	de -10 °C à +55 °C
Humidité relative de l'air	95 % (sans condensation)



XS 1

Dimensions	env. Ø 48 x 180 mm
Poids	env. 330 g
Principe transducteur	dynamique
Réponse en fréquence	55 – 16 000 Hz
Directivité	Cardioïde
Sensibilité	1,8 mV/Pa (circuit ouvert et champ libre à 1 kHz)
Impédance nominale	env. 300 Ω (à 1 kHz)
Impédance de charge minimale	1 kΩ
Raccord	XLR-3
Plage de température	0 °C – +40 °C



5. Informations réglementaires

Informations sur les déclarations du fabricant, les consignes environnementales et de mise au rebut, ainsi que les conditions d'utilisation.

Modèle : RX XLR, TX XLR, RX 35, TX 35, RX 63, TX 63, RX Pedal, XS 1

Conditions générales et restrictions relatives à l'utilisation de fréquences

Il est possible que des conditions générales et des restrictions spécifiques relatives à l'utilisation de fréquences soient en vigueur dans votre pays.

Avant de mettre le produit en service, renseignez-vous en consultant l'adresse suivante : sennheiser.com/sifa.

Garantie

Sennheiser electronic SE & Co. KG offre une garantie de 24 mois sur ce produit..

Pour avoir les conditions de garantie actuelles, veuillez visiter notre site web sur sennheiser.com ou contactez votre partenaire Sennheiser.

Europe



En conformité avec les exigences suivantes

- Règlement (UE) 2023/988 relatif à la sécurité générale des produits
- Directive DEEE (2012/19/UE)
- RX XLR, TX XLR, RX 35, TX 35, RX 63, TX 63, RX Pedal: Règlement (UE) 2023/1542 relatif aux batteries et aux déchets de batteries



Italie:

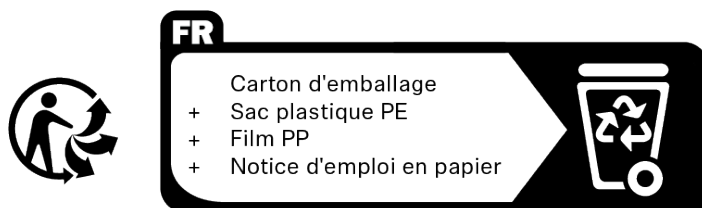
Raccolta carta



Raccolta plastica



France:



Notes sur la gestion de fin de vie

Le symbole de la poubelle sur roues barrée d'une croix sur le produit, la pile/batterie (le cas échéant) et/ou l'emballage signifie que ces produits ne doivent pas être jetés dans les ordures ménagères mais doivent faire l'objet d'une collecte séparée lorsqu'ils sont arrivés en fin de vie. Pour les déchets d'emballages, veuillez respecter le tri sélectif des déchets en vigueur dans votre pays. Une gestion de fin de vie des matériaux d'emballage non conforme peut endommager votre santé et l'environnement.

L'objectif principal de la collecte séparée des déchets d'équipements électriques et électroniques, des piles/batteries (le cas échéant) et des emballages est de promouvoir le réemploi et le recyclage et de prévenir les effets négatifs sur la santé et l'environnement dus à des polluants potentiellement contenus dans ces produits. Veuillez à recycler les équipements électriques et électroniques ainsi que les piles/batteries arrivées en fin de vie afin de rendre utilisables les matériaux recyclables qu'ils contiennent et d'éviter de polluer l'environnement.

Lorsque les piles/batteries peuvent être retirées sans être détruites, vous êtes dans l'obligation de les soumettre à une collecte séparée (afin de retirer les piles/batteries en toute sécurité, veuillez vous reporter à la notice d'emploi). Veuillez tout particulièrement à manipuler prudemment les piles/batteries contenant du lithium car celles-ci présentent un risque particulier d'incendie et/ou d'ingestion dans le cas des piles boutons. Veuillez réduire dans la mesure du possible la production de déchets dus aux piles en utilisant des piles dotées d'une durée de vie plus longue ou des batteries rechargeables.

Vous obtiendrez plus d'informations sur le recyclage de ces produits auprès de votre municipalité, auprès des points de collecte communaux ou auprès de votre partenaire Sennheiser. Vous pouvez également renvoyer les équipements électriques et électroniques auprès d'un distributeur habilité à les reprendre. Ce faisant, vous apportez une contribution essentielle à la protection de l'environnement et de la santé publique.

Déclaration UE de conformité

- Directive RoHS (2011/65/UE)

Le soussigné, Sennheiser electronic SE & Co. KG, déclare que l'équipement radioélectrique du type RX XLR, TX XLR, RX 35, TX 35, RX 63, TX 63, RX Pedal est conforme à la directive 2014/53/UE.

Le texte complet de la déclaration UE de conformité est disponible à l'adresse internet suivante : [sennheiser.com/download](https://www.sennheiser.com/download).



Royaume-Uni

RX XLR, TX XLR, RX 35, TX 35, RX 63, TX 63, RX Pedal



États-Unis



FCC ID: DMOSRX (RX Pedal)

FCC ID: DMOPTX (TX 63, TX 35, TX XLR)

FCC ID: DMOPRX (RX 63, RX 35, RX XLR)

Canada

CAN ICES-003(B) / NMB-003(B)

IC ID: 2099A-SRX (RX Pedal)

IC ID: 2099A-PTX (TX 63, TX 35, TX XLR)

IC ID: 2099A-PRX (RX 63, RX 35, RX XLR)

Declaration requise par la FCC et ISDE

Cet appareil est conforme à la Partie 15 des réglementations de la FCC et à la norme CNR-210 d'Innovation, Sciences et Développement économique Canada (ISDE). L'utilisation de l'appareil doit respecter les deux conditions suivantes : (1) L'appareil ne doit pas produire d'interférences nuisibles, et, (2) il doit accepter toutes interférences reçues, y compris celles qui pourraient avoir des effets non désirés sur son fonctionnement.

Cet équipement a été testé et trouvé conforme aux limites définies pour un dispositif numérique de classe B, dans le cadre de la Partie 15 des réglementations de la FCC. Ces limites sont conçues pour offrir une protection raisonnable contre les interférences nocives pour une installation résidentielle. Cet équipement produit, utilise et peut émettre une énergie haute fréquence et, s'il n'est pas installé et utilisé conformément aux instructions, provoquer des interférences gênantes pour les communications radio. Des risques d'interférences ne peuvent toutefois pas être totalement exclus dans certaines installations. Dans le cas d'interférences gênantes pour la réception des émissions de radio ou télédiffusées (il suffit, pour le constater, d'allumer et d'éteindre l'équipement), l'utilisateur est invité à prendre l'une des mesures suivantes pour les éliminer :

- Réorienter ou déplacer l'antenne réceptrice.
- Eloigner l'équipement du récepteur.



- Brancher l'équipement sur une prise ou un circuit différent de celui du récepteur.
- Consulter un revendeur ou un technicien de radio ou télévision expérimenté.

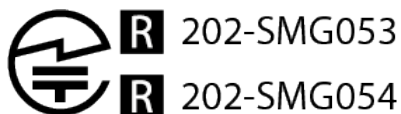
Cet appareil numérique de la classe B est conforme à la norme NMB-003 du Canada.

Toute modification non expressément approuvée par Sennheiser electronic Corp. peut annuler le droit de l'utilisateur à l'emploi de l'équipement en question.

Australie / Nouvelle-Zélande



Japon



Brésil



RX Pedalm TX 63: 06185-19-07356

RX XLR, TX XLR, RX 35, TX 35, RX 63: 01744-19-07356

Este equipamento não tem direito à proteção contra interferência prejudicial e não pode causar interferência em sistemas devidamente autorizados.

Mexique



IFT: RCPSETX19-0416(TX 63)

IFT: RCPSERX19-1389 (RX Pedal)

Inde

RX XLR, TX XLR, RX 35, TX 35, RX 63, TX 63



IS 616/IEC 60065



R-41196940
www.bis.gov.in

Thaïlande

RX XLR, TX XLR, RX 35, TX 35, RX 63, TX 63, RX Pedal

IS 616/IEC 60065



R-41196606
www.bis.gov.in

Chine

RX XLR, TX XLR, RX 35, TX 35, RX 63, TX 63, RX Pedal

China RoHS

部件名称 (Parts)	有害物质										产品环保年限 EFUP
	铅 (Pb)	汞 (Hg)	镉 (Cd)	六价铬 (Cr6+)	多溴联苯 (PBB)	多溴二苯醚 (PBDE)	邻苯二甲酸二 (2-乙基己)酯 (DEHP)	邻苯二甲 酸丁苄酯 (BBP)	邻苯二甲 酸二丁酯 (DBP)	邻苯二甲 酸二异丁酯 (DIBP)	
金属部件 (Metal parts)	x	o	o	o	o	o	o	o	o	o	15
电缆及电缆组件 (Cables & Cable Assemblies)	x	o	o	o	o	o	o	o	o	o	15
电池 - 如果包含 (battery - if available)	x	o	o	o	o	o	o	o	o	o	5

本表格依据 SJ/T 11364 的规定编制。
o: 表示该有害物质在该部件所有均质材料中的含量均在 GB/T 26572 规定的限量要求以下。
x: 表示该有害物质至少在该部件的某一均质材料中的含量超出 GB/T 26572 规定的限量要求。

XS 1

China RoHS

部件名称 (Parts)	有害物质										产品环保年限 EFUP
	铅 (Pb)	汞 (Hg)	镉 (Cd)	六价铬 (Cr6+)	多溴联苯 (PBB)	多溴二苯醚 (PBDE)	邻苯二甲酸二 (2-乙基己)酯 (DEHP)	邻苯二甲 酸丁苄酯 (BBP)	邻苯二甲 酸二丁酯 (DBP)	邻苯二甲 酸二异丁酯 (DIBP)	
金属部件 (Metal parts)	x	o	o	o	o	o	o	o	o	o	15
电路模块 (Circuit Modules)	x	o	o	o	o	o	o	o	o	o	15
电缆及电缆组件 (Cables & Cable Assemblies)	x	o	o	o	o	o	o	o	o	o	15

本表格依据 SJ/T 11364 的规定编制。
o: 表示该有害物质在该部件所有均质材料中的含量均在 GB/T 26572 规定的限量要求以下。
x: 表示该有害物质至少在该部件的某一均质材料中的含量超出 GB/T 26572 规定的限量要求。



Taiwan

TX 63  CCAI19LP1320T2

RX Pedal  CCAI19LP1900T4

低功率電波輻射性電機管理辦法

第十二條 經型式認證合格之低功率射頻電機，非經許可，公司、商號或使用者均不得擅自變更頻率、加大功率或變更原設計之特性及功能。

第十四條 低功率射頻電機之使用不得影響飛航安全及干擾合法通信；經發現有干擾現象時，應立即停用，並改善至無干擾時方得繼續使用。前項合法通信，指依電信法規定作業之無線電通信。低功率射頻電機須忍受合法通信或工業、科學及醫療用電波輻射性電機設備之干擾。

Vietnam

Kể từ ngày 1 tháng 12 năm 2012, các sản phẩm được sản xuất bởi Sennheiser tuân thủ Thông tư 30/2011/TT-BCT quy định về giới hạn cho phép đối với một số chất độc hại trong các sản phẩm điện và điện tử.

