



TeamConnect Ceiling Medium

Micrófono array de techo

Exportación a PDF de las instrucciones originales en HTML



Contents

1. Vista general del producto.....	3
Volumen de suministro.....	3
Lado delantero y trasero.....	6
Elementos de conexión y de control.....	8
Accesorios.....	10
2. Planificación e instalación.....	12
Establecer una conexión de red.....	12
Emitir señales de audio analógicas.....	13
Emitir señales de audio digitales.....	15
Planificación de la instalación.....	17
3. Montaje y puesta en servicio.....	21
Instrucciones generales.....	21
Variante 1: instalación a ras en un techo acústico/techo artesonado.....	23
Variante 2: instalación a ras con el elemento Ceiling Tile en un techo acústico/techo artesonado.....	27
Variante 3: montaje directo bajo el techo.....	30
Variante 4: suspendido del techo.....	33
Montar el TeamConnect Ceiling Medium en un soporte VESA.....	37
Configurar el TeamConnect Ceiling Medium con Sennheiser Control Cockpit.....	38
Configurar el TeamConnect Ceiling Medium con un sistema de control de medios.....	43
4. Especificaciones técnicas.....	44
Especificaciones técnicas.....	44
Limpieza y cuidado.....	47
5. Información normativa.....	48
6. Contacto.....	51



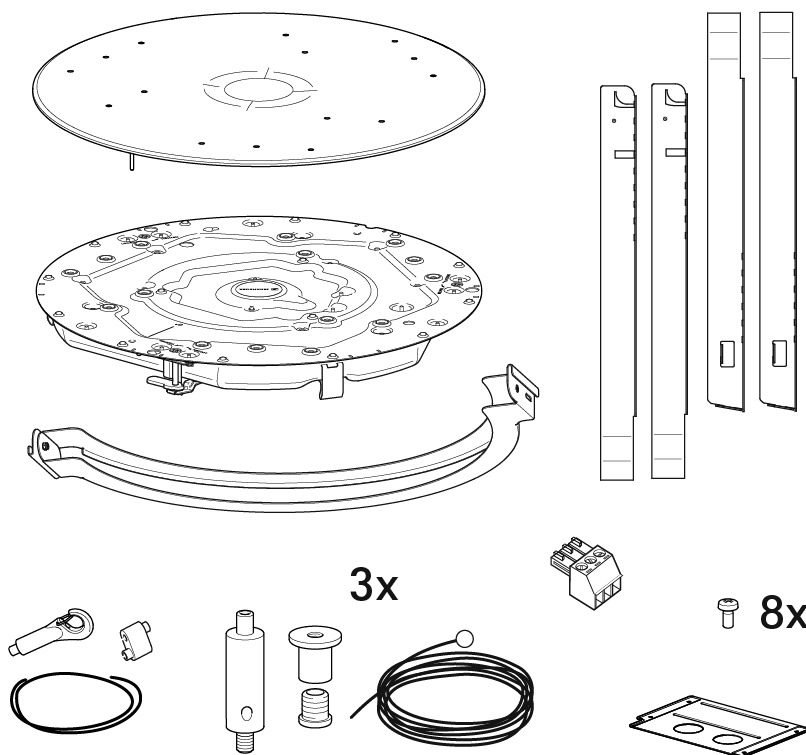
1. Vista general del producto

Información sobre el volumen de suministro, la estructura del dispositivo y las conexiones, así como los accesorios disponibles.

Volumen de suministro

El TeamConnect Ceiling Medium está disponible en las siguientes variantes:

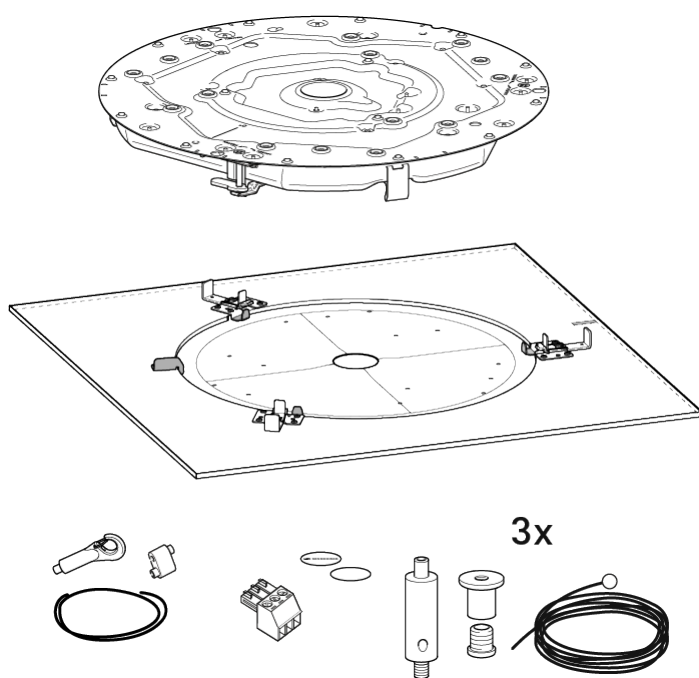
Ceiling Mic Flush Mount Kit:



- TCC M-F-W: versión blanca, N.º art. 700170
- TCC M-F-B: versión negra, N.º art. 700234

- Micrófono de techo TeamConnect Ceiling M
- Set de montaje en techo
- Placa frontal
- Placa de cubierta para caja de conexión Chicago
- Set para enganche a techo
- Correa de montaje
- Conector Phoenix tripolar (3,81)
- Tornillos alomados 8x M3x6

Ceiling Tile Kit:



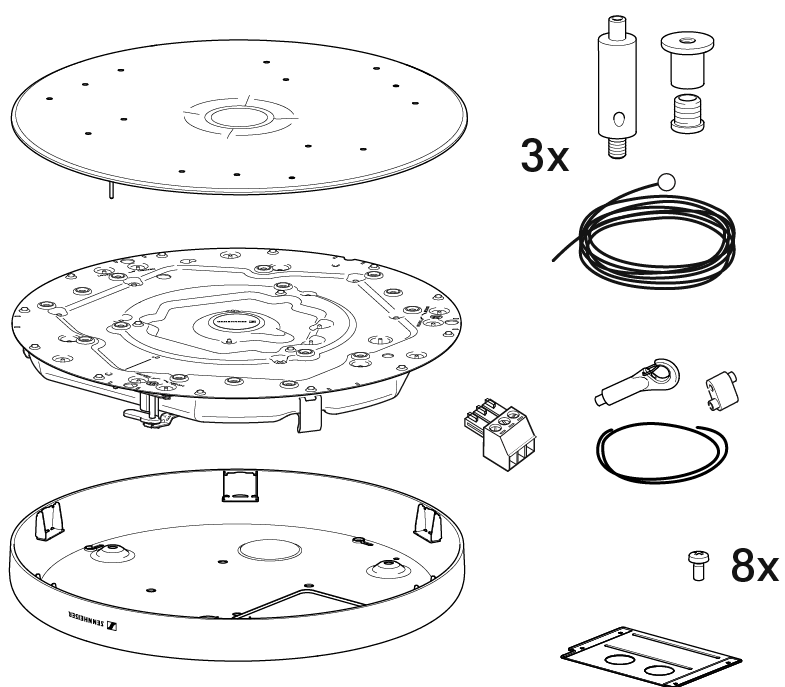
- TCC M CT-W: Set para montaje enrasado 60 cm | N.º art. 700517
- TCC M CT-W 2FT: Set para montaje enrasado 2 pies | N.º art. 700518

- Micrófono de techo TeamConnect Ceiling M
- Placa de montaje Ceiling Tile
- Correa de montaje
- Set para enganche a techo
- Conector Phoenix tripolar (3,81)

Ceiling Mic Housing Kit



| 1 - Vista general del producto



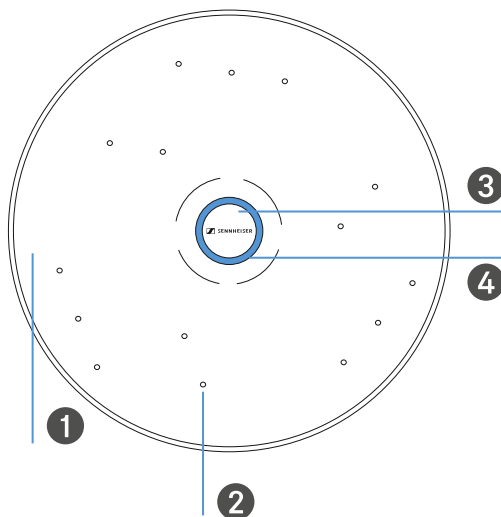
- TCC M-S-W: versión blanca, N.º art. 700294
- TCC M-S-B: versión negra, N.º art. 700295

- Micrófono de techo TeamConnect Ceiling M
- Carcasa de diseño
- Placa frontal
- Placa de cubierta para caja de conexión Chicago
- Set para enganche a techo
- Correa de montaje
- Conector Phoenix tripolar (3,81)
- Tornillos alomados 8x M3x6



Lado delantero y trasero

Lado delantero



1 Placa frontal

2 Cápsulas de micrófono (15)

3 Logotipo intercambiable

véase [Cambiar la plaquita de logotipo](#)

4 Anillo de LED de estado

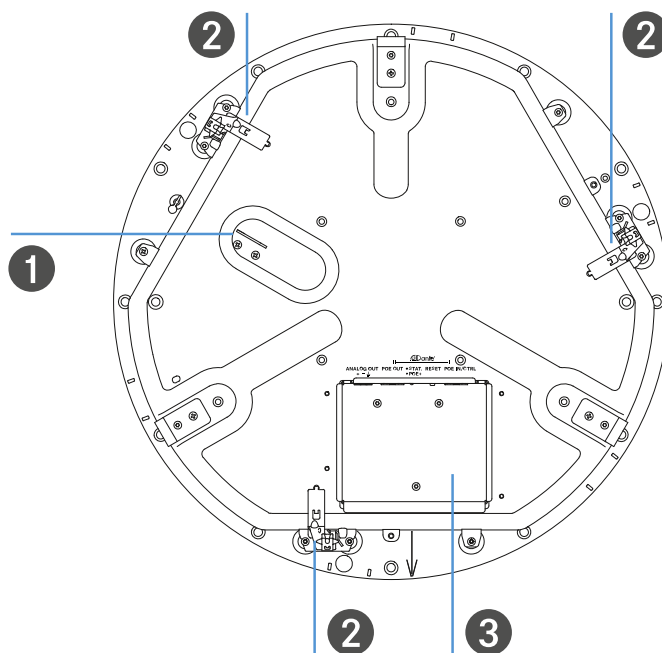
verde: Dispositivo encendido (ajuste de fábrica, variable)

rojo: Dispositivo silenciado (ajuste de fábrica, variable)

azul: Color personalizado / ajustable individualmente



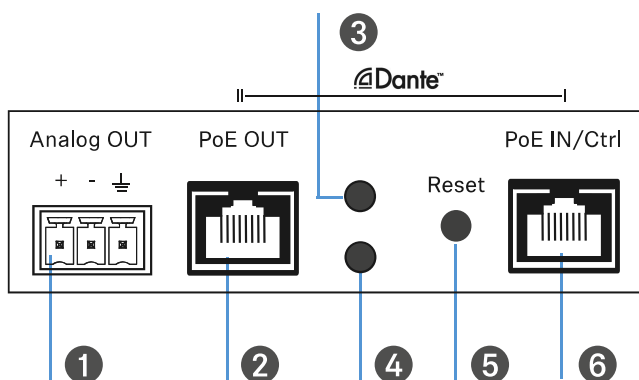
Lado trasero



- 1 Gancho para correa de seguridad
- 2 Soporte para montaje en bastidor de techo o carcasa de diseño
- 3 Compartimento de cables con hembrillas de conexión
véase [Elementos de conexión y de control](#)



Elementos de conexión y de control



1 Analog OUT

Salida de audio analógica

Conector hembra de conexión tripolar

apta para Phoenix Contact MCVW 1.5-3-ST-3.81

véase [Emitir señales de audio analógicas](#)

2 PoE OUT

Conector hembra RJ-45

Dante II

Daisy Chaining

véase [Emitir señales de audio digitales](#)

3 LED Daisy Chain Status

Parpadeo: demasiados dispositivos conectados o alimentación de tensión insuficiente

Luz continua: Dispositivo Daisy Chain conectado

4 LED PoE (Power over Ethernet) Supply Status

Luz continua: PoE conectado / 30-60 W conectados

5 Tecla Reset

Para restablecer los ajustes de fábrica, pulse la tecla Reset para activarla y manténgala pulsada durante al menos 5 segundos



6 PoE IN / CTRL

Conector hembra RJ-45

Dante I

Alimentación de tensión mediante PoE

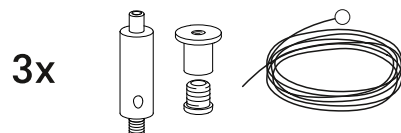
Configuración mediante software y control de medios

véase [Establecer una conexión de red](#)



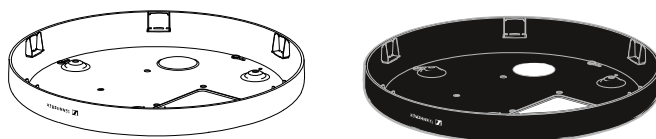
Accesorios

Set para enganche a techo



TCC M SK | Set para enganche a techo de micrófono de techo M | N.º art. 700237

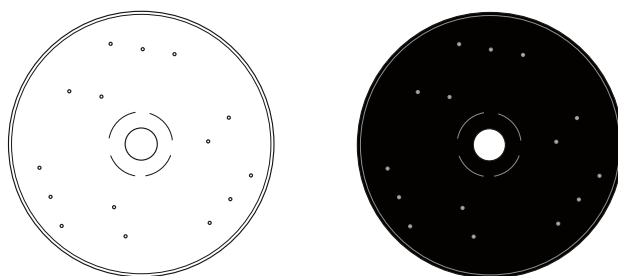
Carcasa de micrófono de techo



TCC M H-W | Carcasa de micrófono de techo blanca | N.º art. 700238

TCC M H- B | Carcasa de micrófono de techo negra | N.º art. 700239

Placa frontal

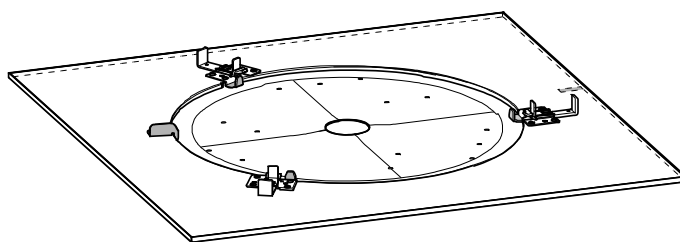


TCC M SFP | Placa frontal de repuesto blanca | N.º art. 700235

TCC M SFP | Placa frontal de repuesto negra | N.º art. 700236



Placa frontal cuadrada



TCC M CTFP-W | Placa frontal cuadrada 60 cm | N.º art. 700515

TCC M CTFP-W 2FT | Placa frontal cuadrada 2 pies | N.º art. 700516



2. Planificación e instalación

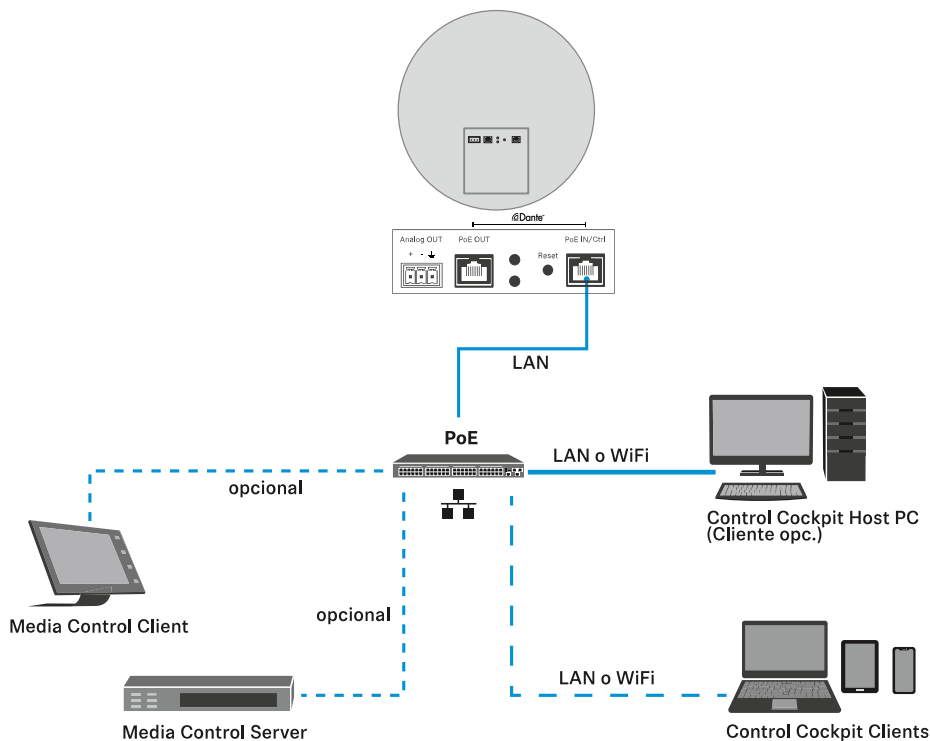
Información sobre conexión de red, reproducción de audio y planificación de la instalación

Establecer una conexión de red

Alimentación de tensión y configuración

Mediante el conector hembra RJ-45 Ethernet PoE/Ctrl, el TeamConnect Ceiling Medium se alimenta de tensión vía Power over Ethernet por un lado, y por otro lado se puede configurar con ayuda del software Sennheiser Control Cockpit (véase [Configurar el TeamConnect Ceiling Medium con Sennheiser Control Cockpit](#)). Utilice en su red un switch que soporte PoE, o alternativamente un inyector PoE.

i Utilice siempre cables de red STP apantallados que no superen un valor AWG de 24.



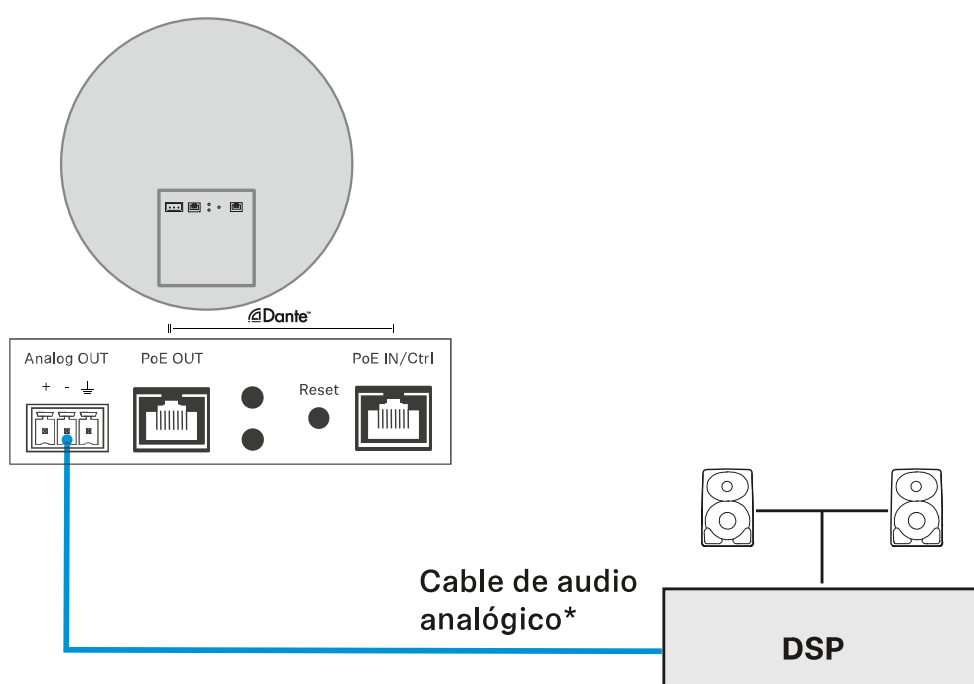


Emitir señales de audio analógicas

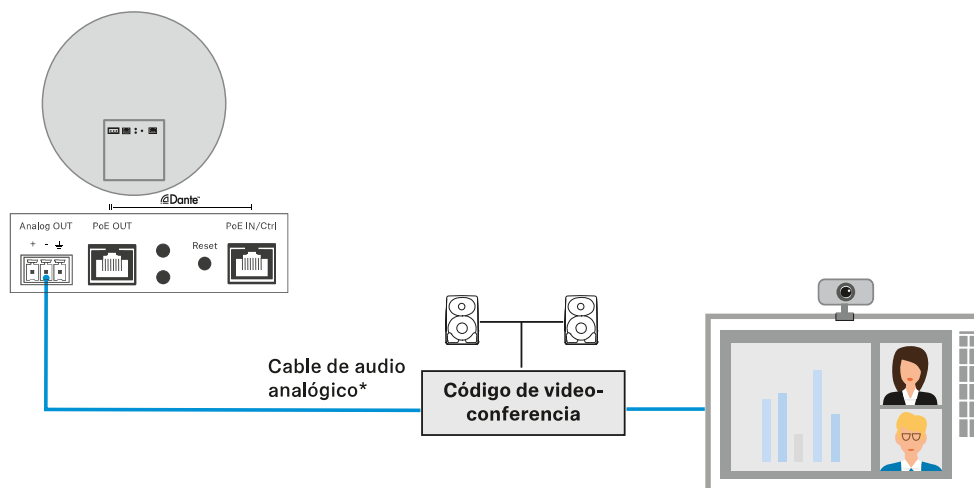
Para la emisión de señales de audio analógicas, utilice la hembra de conexión Analog Out.

- i** *El cable de audio analógico no está incluido en el volumen de suministro. Dependiendo de la entrada de audio del DSP que se utilice, el cable se debe realizar de pinza de sujeción tripolar a XLR, pinza de sujeción tripolar o jack.

Variante 1: emitir la señal de audio a un DSP

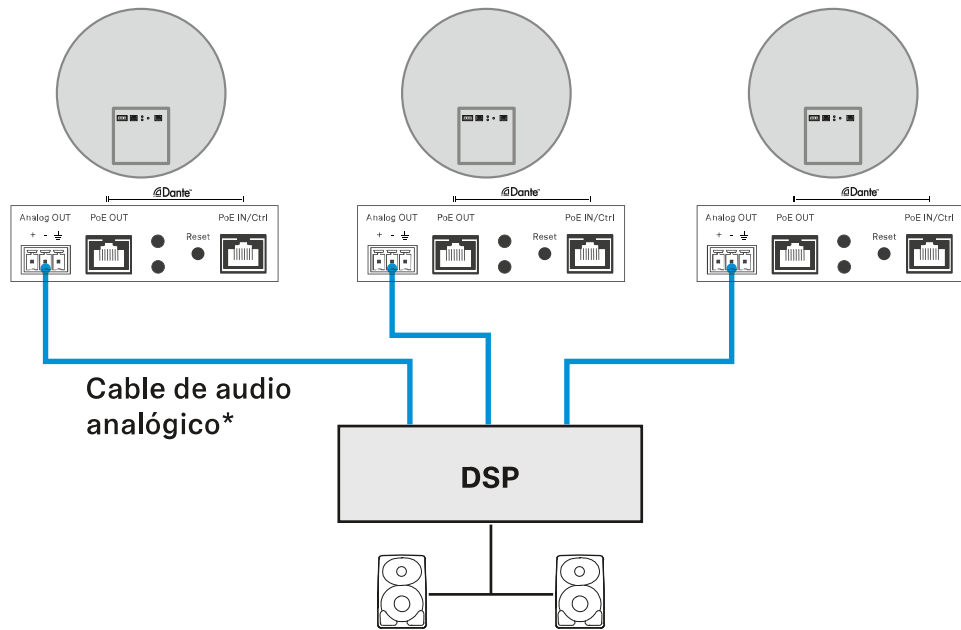


Variante 2: emitir la señal de audio a un código de videoconferencia





Variante 3: emitir la señal de audio de varios micrófonos de techo a un DSP

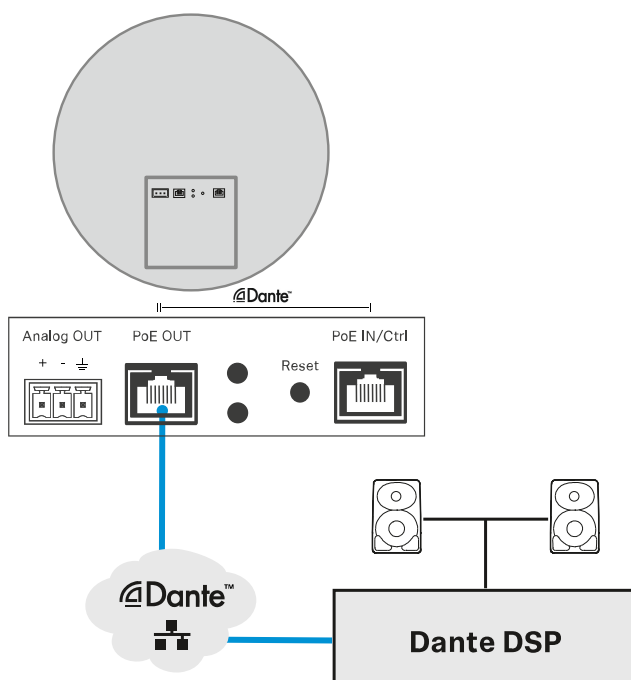




Emitir señales de audio digitales

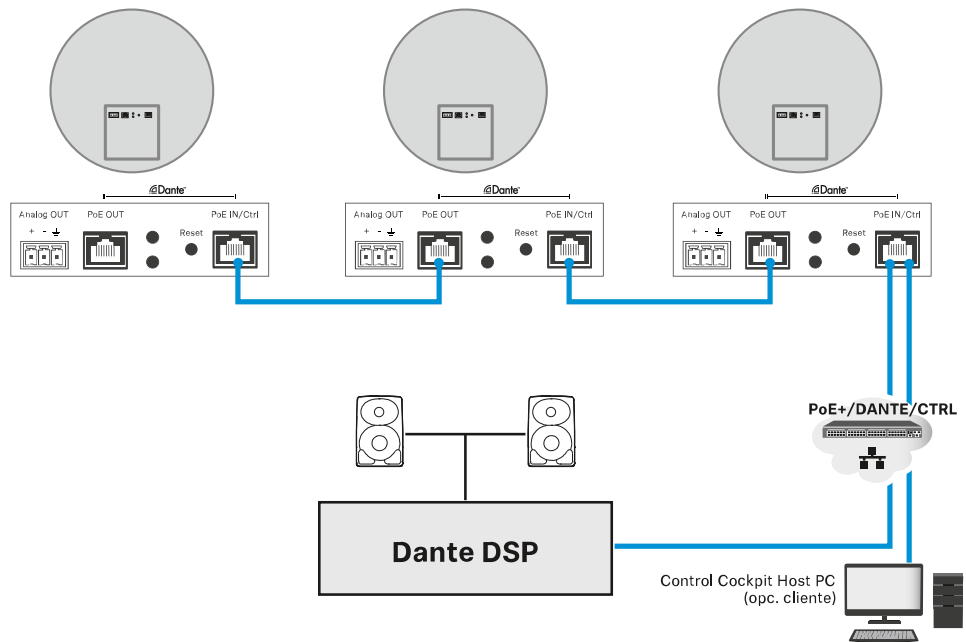
Para la emisión de señales de audio digitales se dispone de la interfaz Dante con los dos conectores hembra RJ-45. La interfaz soporta la emisión redundante y el cableado en serie (modo Switched) de varios micrófonos de techo. El modo se configura mediante el Dante Domain Manager o el Dante Controller de Audinate (www.audinate.com).

Variante 1: emitir la señal de audio digital a una red Dante





Variante 2: emitir la señal de audio digital de varios micrófonos de techo con cableado en serie a una red Dante



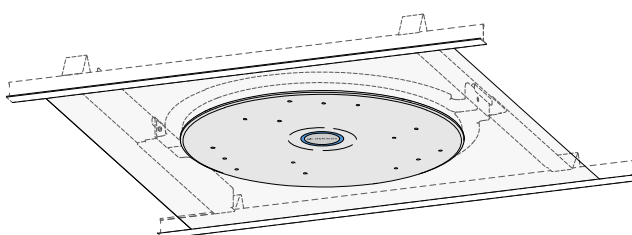


Planificación de la instalación

Posibles variantes de instalación

- i** Encontrará indicaciones detalladas para la instalación en el capítulo Montaje y puesta en servicio.

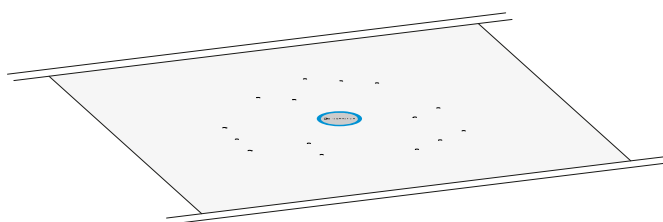
Variante 1: instalación a ras en un techo acústico/techo artesonado



Set de montaje del micrófono de techo: TCC M-F-W (blanco) o TCC M-F-B (negro)

- véase [Variante 1: instalación a ras en un techo acústico/techo artesonado](#)

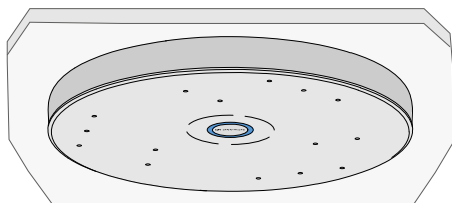
Variante 2: instalación a ras con la placa Ceiling Tile en un techo acústico/techo artesonado



Set de montaje del micrófono de techo: TCC M CTFP-W o TCC M CT-W 2FT

- véase [Variante 2: instalación a ras con el elemento Ceiling Tile en un techo acústico/techo artesonado](#)

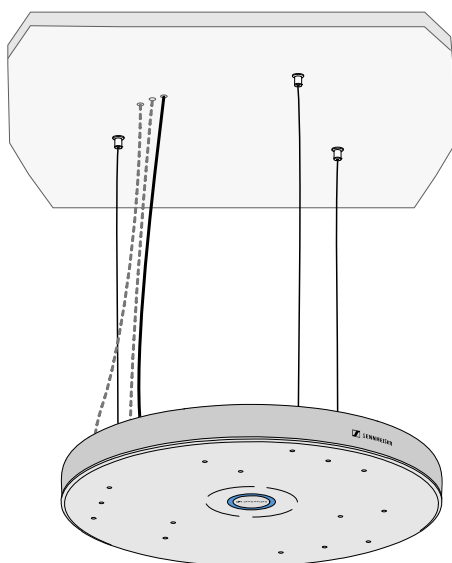
Variante 3: montaje directo bajo el techo



Set de carcasa de micrófono de techo: TCC M-S-W (blanco) o TCC M-S-W (negro)

- véase [Variante 3: montaje directo bajo el techo](#)

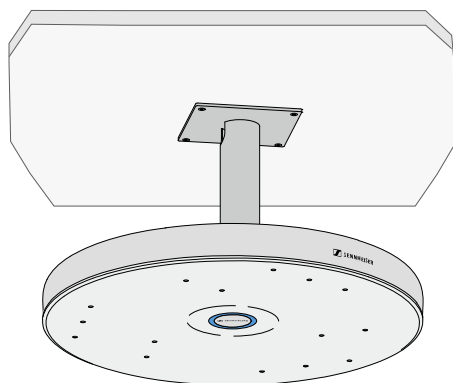
Variante 4: suspendido del techo



Accesorios necesarios.

- véase [Variante 4: suspendido del techo](#)

Soporte VESA



Información sobre el montaje:

- véase [Montar el TeamConnect Ceiling Medium en un soporte VESA](#)

Adaptación de la altura de instalación

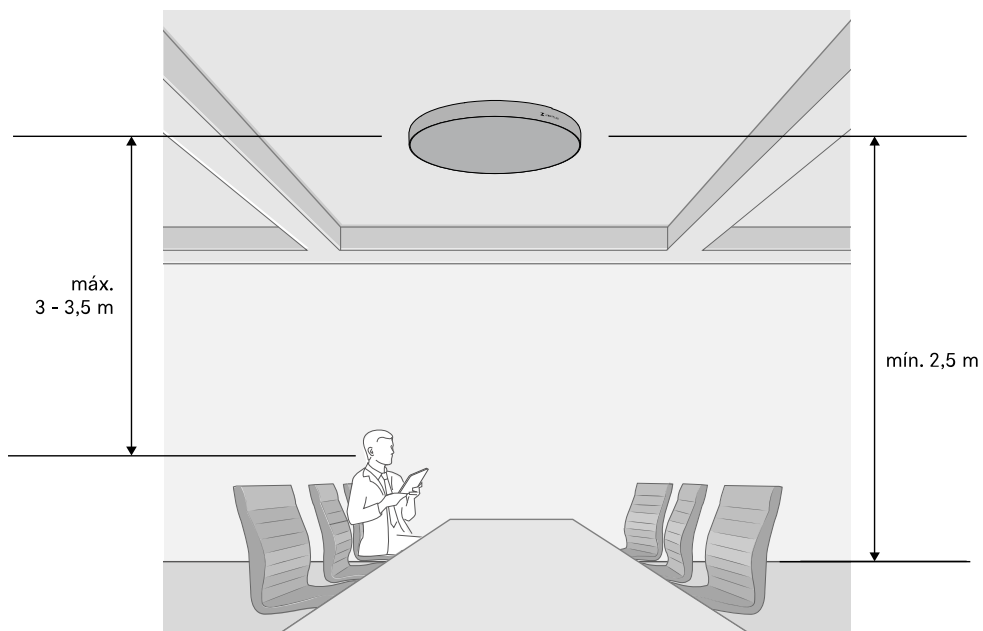
- i** Al instalar el TeamConnect Ceiling Medium, preste atención a las siguientes distancias mínimas y máximas.

La distancia recomendada entre el orador y el TeamConnect Ceiling Medium debe ser de un máximo de 3 a 3,5 m.

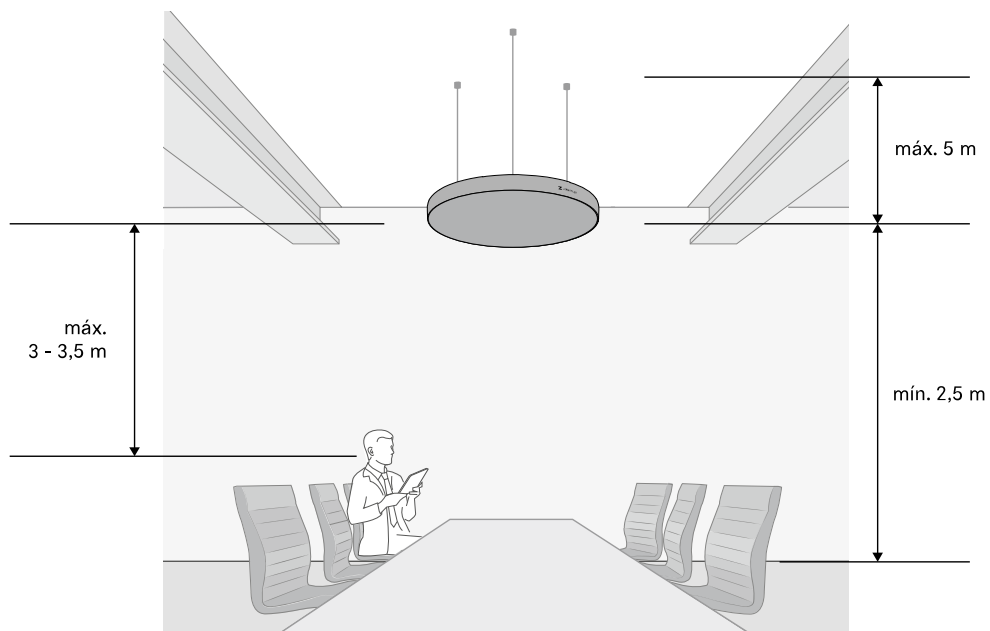
La distancia mínima desde el TeamConnect Ceiling Medium hasta el suelo debe ser de al menos 2,50 m.

- i** Si en las variantes de instalación 1 y 2 se forma una distancia mayor por la altura de la habitación, recomendamos la variante de instalación 3.

Distancias recomendadas para variantes 1 y 2:



Distancia recomendada para variante 3:





3. Montaje y puesta en servicio

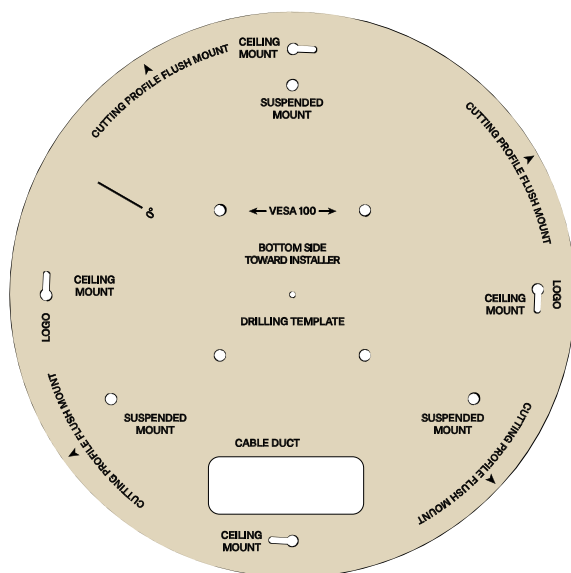
Capítulos de instrucciones sobre el montaje y la configuración del dispositivo

i A diferencia del TeamConnect Ceiling 2, el TeamConnect Ceiling Medium se suministra con **micrófonos silenciados**. Por lo tanto, antes de utilizar el dispositivo por primera vez, es necesario configurarlo en Sennheiser Control Cockpit y desactivar el modo silencio (véase [Configurar TeamConnect Ceiling Medium con Control Cockpit](#)).

1. Establecer la conexión de red
2. Descargar Sennheiser Control Cockpit
3. Inicializar el dispositivo en Control Cockpit (contraseña por defecto "sennheiser")
4. Establecer una nueva contraseña
5. Configurar el dispositivo y cancelar el modo silencio

Instrucciones generales

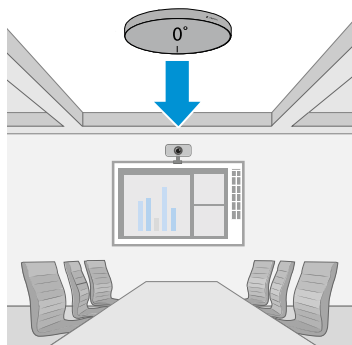
Plantilla de taladrado



- Utilice la plantilla de taladrado n.º art. 594561 incluida en el volumen de suministro para marcar los agujeros o el perímetro del dispositivo.



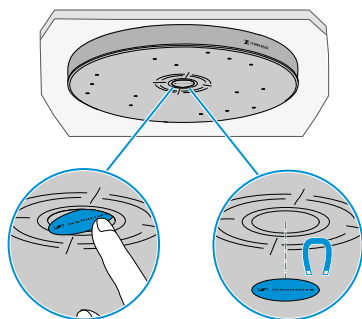
Alineación de la cámara



- ▶ Antes del montaje, preste atención a la orientación del micrófono. Esta se indica con el relieve "0°".

Cambiar la plaquita de logotipo

Si desea cambiar la plaquita de logotipo del lado frontal del micrófono:



- ▶ Presione en el lateral de la plaquita para que se incline.
- ▶ Retire la plaquita de la carcasa.
- ▶ Ponga la nueva plaquita. Esta se sujeta magnéticamente.



Variante 1: instalación a ras en un techo acústico/ techo artesonado

El TeamConnect Ceiling Medium puede instalarse a ras y fácilmente en techos suspendidos o cerrados.

Para ello, la variante de producto TCC M-F incluye un conjunto de montaje de techo correspondiente. Tenga cuidado de no instalar TeamConnect Ceiling Medium justo al lado de lámparas u otros dispositivos eléctricos en el techo.

AVISO



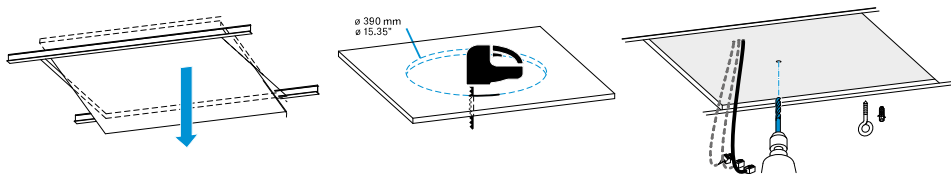
Daños materiales por la caída del producto

Un montaje incorrecto puede provocar la caída del producto.

- ▶ Para el montaje en el techo, asegúrese siempre de que TeamConnect Ceiling Medium no se caiga, por ejemplo: con el set para enganche a techo TCC M SK incluido en el volumen de suministro (véase [Variante 4: suspendido del techo](#)) y además con la correa de montaje suministrada, fijada a un gancho de techo y a la parte superior del micrófono.

Montar el set de montaje en techo

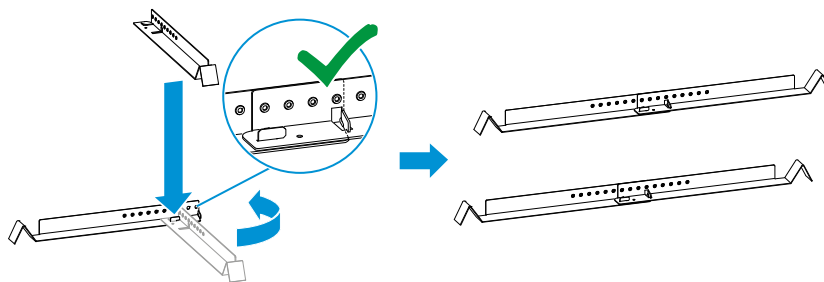
- ▶ Retire una placa del techo.
- ▶ Utilizando la plantilla de taladrado suministrada, marque y corte el diámetro.
- ▶ Fije un cáncamo en el techo superior con un taco adecuado para sujetar la correa de montaje.
- ▶ Vuelva a colocar la placa del techo.



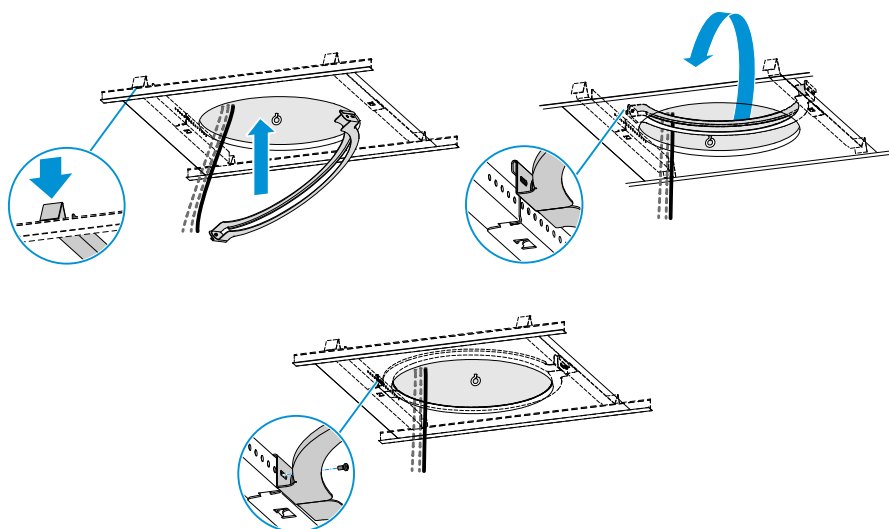
- ▶ Ensamble los perfiles longitudinales del set de montaje en techo enganchándolos entre sí en ángulo recto y tirando de ellos en línea recta para que encajen.



| 3 - Montaje y puesta en servicio



- ▶ Coloque los perfiles longitudinales sobre los travesaños del techo acústico.
- ▶ Pase el anillo en C cerrado, o ligeramente desplegado, por el orificio y despléguelo.
- ▶ Coloque el anillo en C con las lengüetas a ambos lados en los perfiles longitudinales.
- ▶ Atornille el set de montaje en techo a través de los orificios alargados de ambos lados con los tornillos suministrados.



Finar y conectar el micrófono

- ▶ Coloque la correa de montaje como se muestra y fíjela al cáncamo y al micrófono.
- ▶ Monte el set de suspensión de techo opcional TCC M SK (véase "[Variante 4: suspendido del techo](#)")
- ▶ Conecte los cables necesarios.
- ▶ En caso necesario, puede colocar una placa de cubierta (incluida en el volumen de suministro) y abrazaderas de tubo (no incluidas en el volumen de suministro).

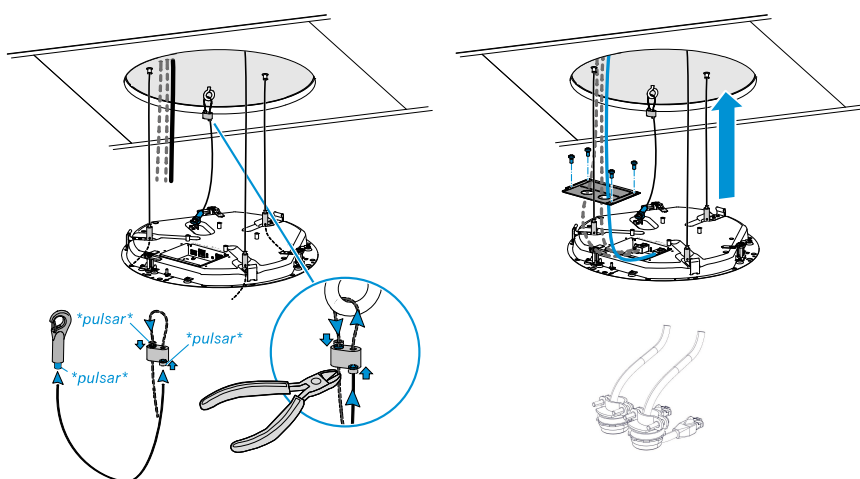


i Tendido de cables recomendado

Tenga en cuenta las siguientes informaciones al conectar y tender los cables:

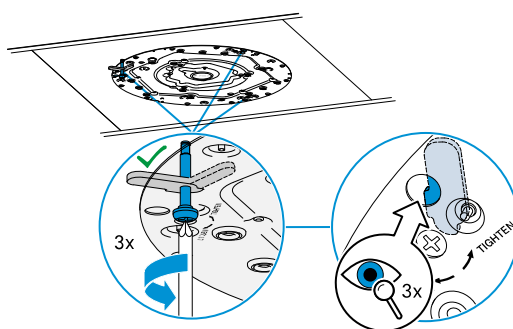
- Tienda los cables siempre con cuidado, en forma de bucle, dentro del hueco de conexión.
- Tenga cuidado de no doblar los cables para evitar que se rompan y dañen los conectores.

- ▶ Levante el micrófono hacia el techo, tire de la correa para tensarla y recorte la correa que sobresalga.



Fijar el micrófono y colocar la placa frontal

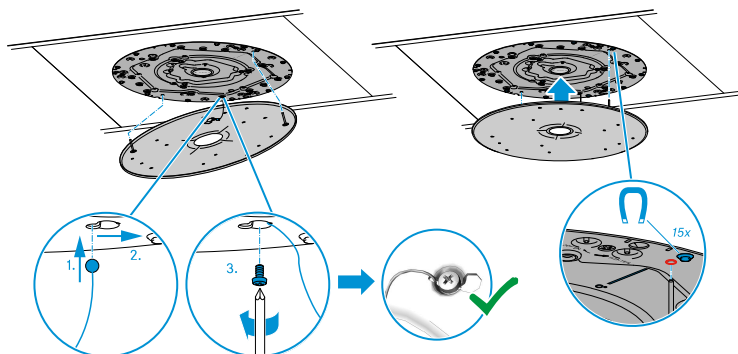
- ▶ Sujete el micrófono con una mano en el marco de montaje en el techo y atorníllelo con la otra a los tres puntos de sujeción.
- ▶ Compruebe en los orificios de inspección que las sujeciones han bajado correctamente y que el micrófono está firmemente asentado en el marco.





| 3 - Montaje y puesta en servicio

- ▶ Introduzca el cable de sujeción de la placa frontal en el hueco correspondiente del micrófono, tal como se muestra en la ilustración, y fíjelo con el tornillo suministrado.



- ▶ Introduzca las dos clavijas de la placa de sujeción en los correspondientes orificios marcados en rojo del micrófono. La placa frontal se sujeta ahora magnéticamente.



Variante 2: instalación a ras con el elemento Ceiling Tile en un techo acústico/techo artesonado

TeamConnect Ceiling Medium puede instalarse a ras con el elemento Ceiling Tile en techos cerrados sin tener que serrar una placa del techo existente.

Para ello, se necesita la variante del producto TCC M CTFP-W o TCC M CT-W. Tenga cuidado de no instalar TeamConnect Ceiling Medium justo al lado de lámparas u otros dispositivos eléctricos en el techo.

AVISO



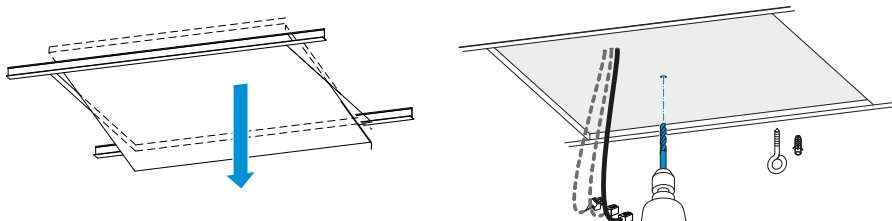
Daños materiales por la caída del producto

Un montaje incorrecto puede provocar la caída del producto.

- ▶ Para el montaje en el techo, asegúrese siempre de que TeamConnect Ceiling Medium no se caiga, por ejemplo: con el set para enganche a techo TCC M SK incluido en el volumen de suministro (véase [Variante 4: suspendido del techo](#)) y además con la correa de montaje suministrada, fijada a un gancho de techo y a la parte superior del micrófono.

Montar el set de montaje en techo

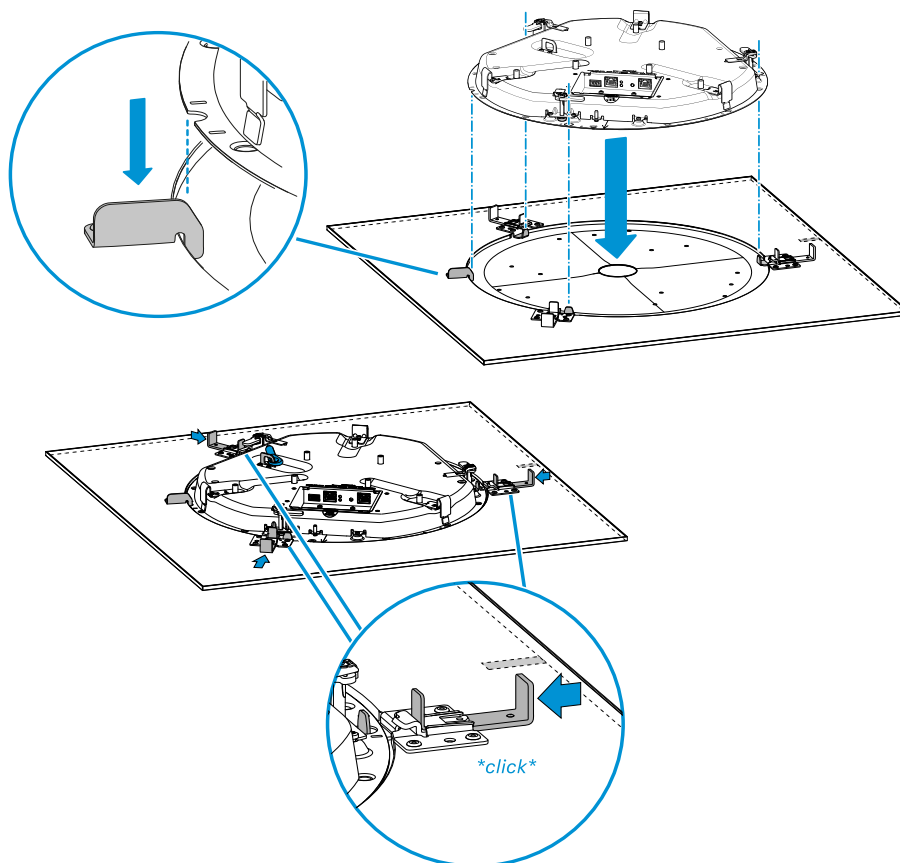
- ▶ Retire una placa del techo.
- ▶ Fije un cáncamo en el techo superior con un taco adecuado para sujetar la correa de montaje.



- ▶ Coloque el micrófono en la placa Ceiling Tile. Sólo es posible una colocación: el saliente metálico de la placa debe introducirse en el hueco correspondiente del micrófono, tal como se muestra en la ilustración.



- ▶ A continuación, el micrófono debe fijarse mediante los tres bloqueos de la placa. Estos deben encajar de forma audible con un clic.



Finar y conectar el micrófono

- ▶ Coloque la correa de montaje como se muestra y fíjela al cáncamo y al micrófono.
- ▶ Monte el set de suspensión de techo TCC M SK (véase [Variante 4: suspendido del techo](#))
- ▶ Conecte los cables necesarios.
- ▶ En caso necesario, puede colocar una placa de cubierta (no incluida en el volumen de suministro) y abrazaderas de tubo (no incluidas en el volumen de suministro).

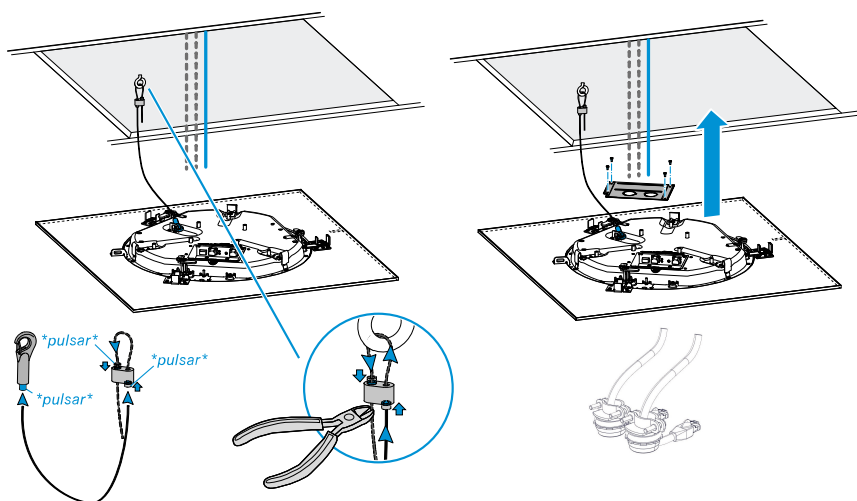
i Tendido de cables recomendado

Tenga en cuenta las siguientes informaciones al conectar y tender los cables:

- Tienda los cables siempre con cuidado, en forma de bucle, dentro del hueco de conexión.
- Tenga cuidado de no doblar los cables para evitar que se rompan y dañen los conectores.



- ▶ Levante el micrófono hacia el techo, tire de la correa para tensarla y recorte la correa que sobresalga.



Colocar el micrófono

- ▶ Coloque en el techo el micrófono montado en la placa Ceiling Tile.



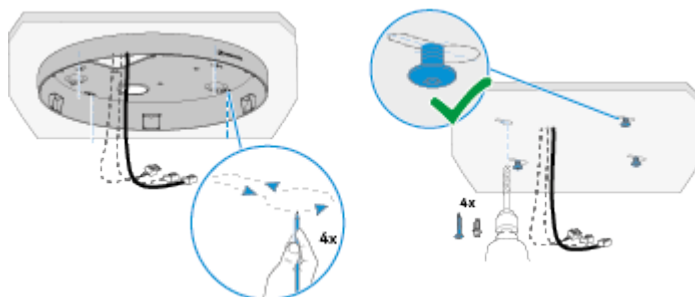
Variante 3: montaje directo bajo el techo

Para el montaje directo bajo techos necesitará la variantes de producto TCC M-S-W o TCC M-S-B o la carcasa de micrófono de techo TCC M-H-W o TCC M-H-B.

- i** En el volumen de suministro no se incluyen los tornillos y los tacos para el montaje en techo. Asegúrese de emplear tornillos y tacos adecuados a las condiciones del techo de la sala.

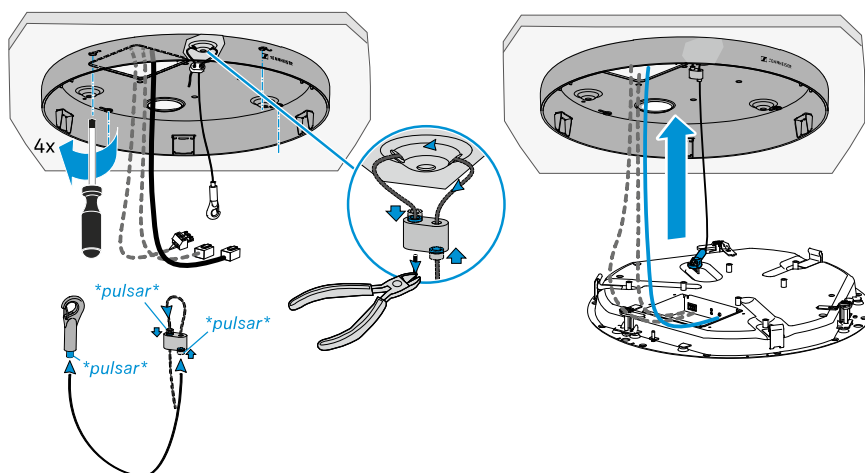
Montaje del marco para fijación a techo

- ▶ Utilizando la plantilla de taladrado o la carcasa, marque los agujeros de llave en el techo.
- ▶ Coloque los tornillos en el centro de los agujeros de llave.



Finar y conectar el micrófono

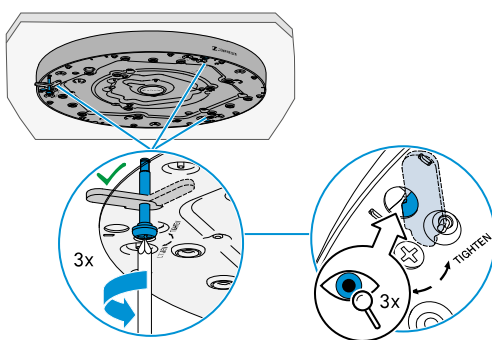
- ▶ Coloque la correa de montaje como se muestra y fíjela a la carcasa y al micrófono
- ▶ Conecte los cables necesarios.
- ▶ Levante el micrófono hacia el techo, tire de la correa de montaje para tensarla y recorte la correa que sobresalga.



- i** Tenga en cuenta las siguientes informaciones al conectar y tender los cables: Tienda los cables siempre con cuidado, en forma de bucle, dentro del hueco de conexión. Tenga cuidado de no doblar los cables para evitar que se rompan y dañen los conectores.

Fijar el micrófono y colocar la placa frontal

- ▶ Sujete el micrófono con una mano en la carcasa y atorníllelo con la otra a los tres puntos de sujeción. Atención: ¡Rosca izquierda!
- ▶ Compruebe en los orificios de inspección que las sujeciones han bajado correctamente y que el micrófono está firmemente asentado en la carcasa.

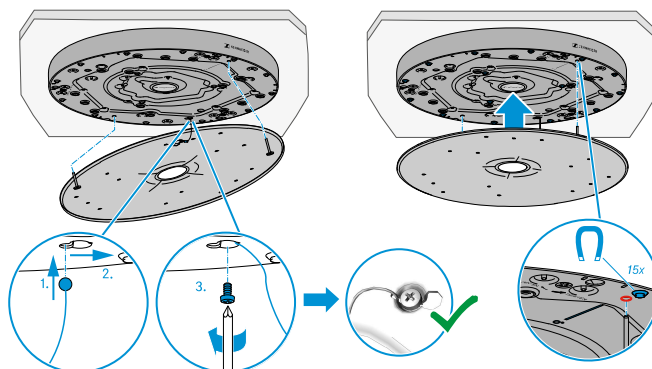


- ▶ Introduzca el cable de sujeción de la placa frontal en el hueco correspondiente del micrófono, tal como se muestra en la ilustración, y fíjelo con el tornillo suministrado.



| 3 - Montaje y puesta en servicio

- ▶ Introduzca las dos clavijas de la placa de sujeción en los correspondientes orificios marcados en rojo del micrófono. La placa frontal se sujeta ahora magnéticamente.





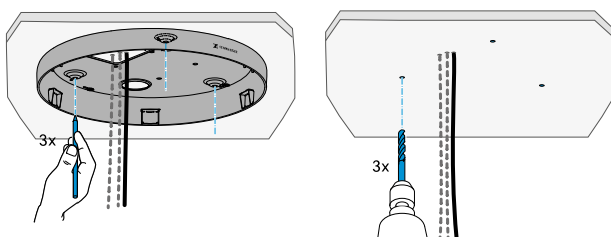
Variante 4: suspendido del techo

Para el montaje suspendido se necesita el set para enganche a techo TCC M-SK.

- i** En el volumen de suministro no se incluyen los tornillos y los tacos para el montaje en techo. Asegúrese de emplear tornillos y tacos adecuados a las condiciones del techo de la sala.

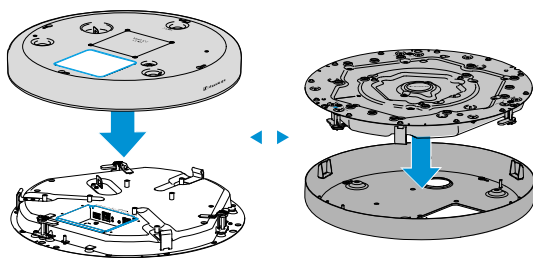
Marcar agujeros

- ▶ Utilizando la plantilla de taladrado o la carcasa, marque los agujeros de llave en el techo.

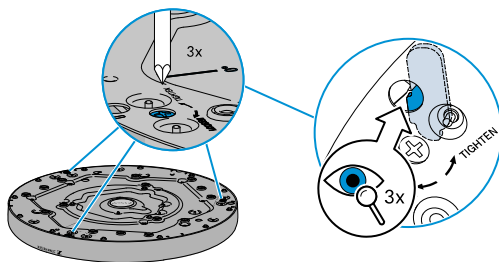


Premontar el micrófono

- ▶ Coloque el micrófono en la carcasa o coloque la carcasa sobre el micrófono.
- ▶ Preste atención a la posición correcta de la escotadura de conexión en el micrófono y la escotadura correspondiente en la carcasa.



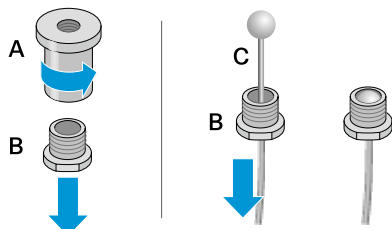
- ▶ Atornille el micrófono en los tres puntos de sujeción. Atención: ¡Rosca izquierda!





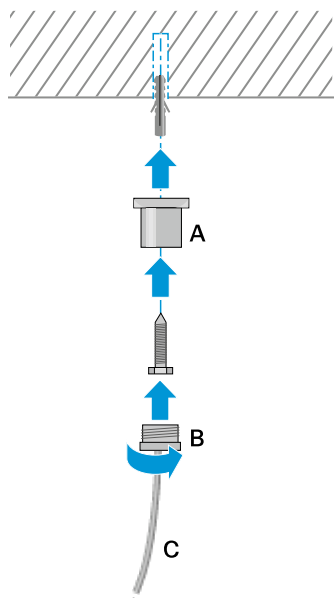
Preparación del soporte para techo

- ▶ Desatornille la pieza A y la pieza B del soporte para techo.
- ▶ Introduzca el cable de acero C en la pieza B de tal forma que la bola del cable de acero quede dentro de la pieza B.
- ▶ Repita estos pasos con los otros tres soportes.



Montaje del soporte para techo

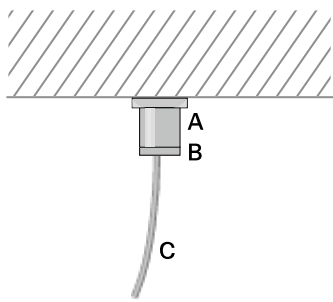
- ▶ Fije la pieza A del soporte para techo al techo de la sala empleando un taco adecuado y un tornillo adecuado.
- ▶ Para calcular la orientación de los agujeros a taladrar, emplee la plantilla de taladrado incluida en el volumen de suministro.



- ▶ Seguidamente, atornille la pieza B del soporte para techo a la pieza A del soporte para techo.

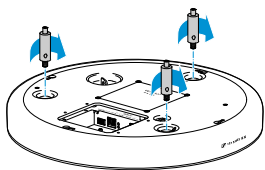


- ▶ Repita estos pasos con los otros tres soportes.

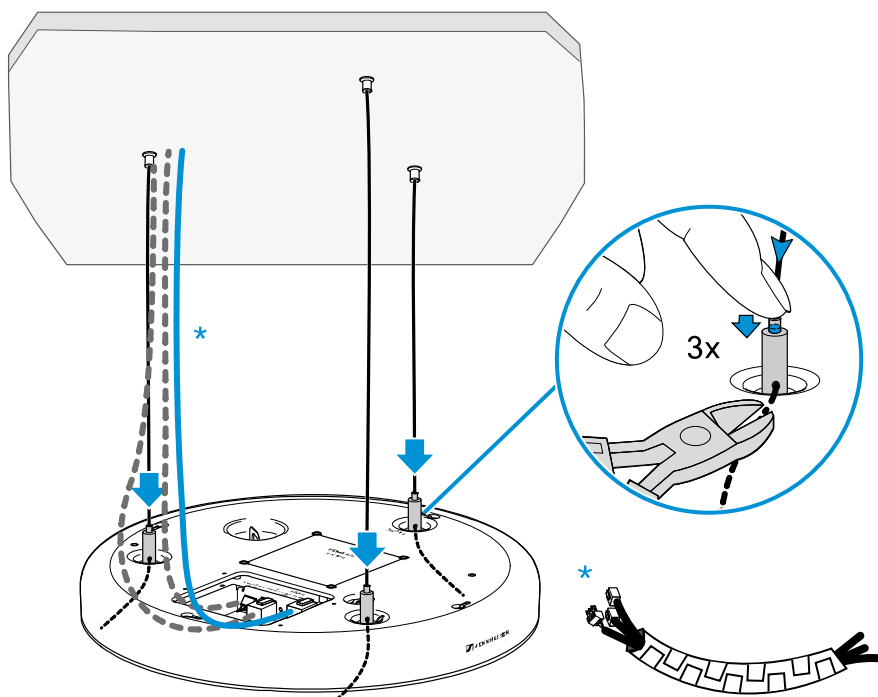


Montaje del soporte del producto

- ▶ Atornille el soporte del producto, como se indica en la imagen, a la rosca de montaje prevista para ello situada en el lado superior del TeamConnect Ceiling Medium.



- ▶ Ajuste la longitud deseada para el cable de acero C presionando el pasacable del soporte del producto con el dedo y deslizando el cable de acero según corresponda.



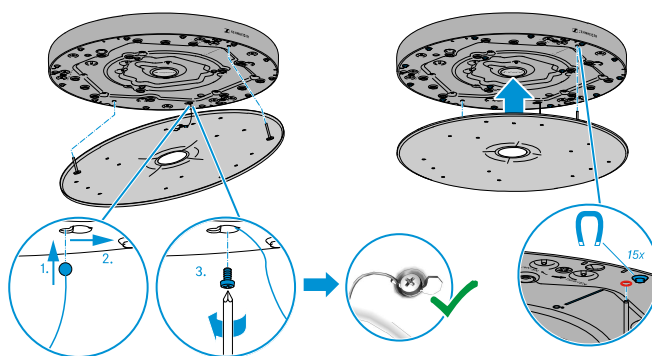
- ▶ Corte el cable de acero sobrante con unos alicates adecuados.



- ▶ Repita estos pasos con los otros tres soportes.
- ▶ Conecte los cables necesarios.
- ▶ En caso necesario, utilice un tubo flexible para cables (no incluido en el volumen de suministro) para agrupar los cables.

Colocar la placa frontal

- ▶ Introduzca el cable de sujeción de la placa frontal en el hueco correspondiente del micrófono, tal como se muestra en la ilustración, y fíjelo con el tornillo suministrado.
- ▶ Introduzca la segunda clavija de la placa de sujeción en los correspondientes orificios marcados en rojo del micrófono. La placa frontal se sujeta ahora magnéticamente en el micrófono.

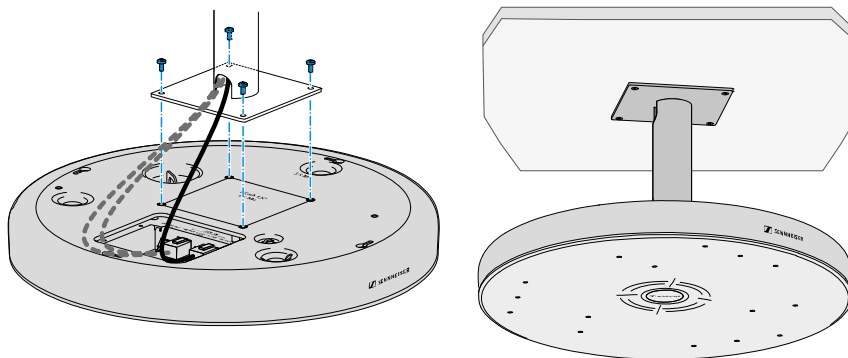




Montar el TeamConnect Ceiling Medium en un soporte VESA

El TeamConnect Ceiling Medium puede montarse en soportes estándar VESA MIS D.

- ▶ Fije el soporte para techo al techo con tacos y tornillos adecuados.
- ▶ Observe las instrucciones de montaje del fabricante.
- ▶ A continuación, monte el TeamConnect Ceiling Medium en el soporte VESA (M4 x 0,7 x 10 mm) como se muestra en la figura.





Configurar el TeamConnect Ceiling Medium con Sennheiser Control Cockpit

i A diferencia del TeamConnect Ceiling 2, el TeamConnect Ceiling Medium se suministra con **micrófonos silenciados**. Por lo tanto, antes de utilizar el dispositivo por primera vez, es necesario configurarlo en Sennheiser Control Cockpit y desactivar el modo silencio (véase [Configurar TeamConnect Ceiling Medium con Control Cockpit](#)).

1. Establecer la conexión de red
2. Descargar Sennheiser Control Cockpit
3. Inicializar el dispositivo en Control Cockpit (contraseña por defecto "sennheiser")
4. Establecer una nueva contraseña
5. Configurar el dispositivo y cancelar el modo silencio

Descargar Sennheiser Control Cockpit

i Para utilizar el Sennheiser Control Cockpit debe registrarse una única vez con una dirección de e-mail para recibir el código de activación para el uso del software.

- ▶ Para configurar y manejar el TeamConnect Ceiling Medium se necesita el software de control gratuito Sennheiser Control Cockpit. Este lo puede descargar aquí: sennheiser.com/control-cockpit
- ▶ La primera configuración / inicialización se debe realizar mediante el Sennheiser Control Cockpit.
- ▶ Después es también posible manejar el TeamConnect Ceiling Medium con un sistema de control de medios. Sin embargo, el pleno alcance funcional se consigue sólo con el Sennheiser Control Cockpit.



Asignar TeamConnect Ceiling Medium a una instancia de Control Cockpit (solución de red)

i La configuración inicial del dispositivo se lleva a cabo siempre conectándolo directamente a la red a través del cable LAN (RJ45).

- ▶ Se ha introducido una nueva función de registro de dispositivos para vincular el dispositivo a una instancia concreta de Control Cockpit e impedir así que pueda ser controlado dentro de la red sin autenticación. La comunicación con el control del dispositivo está cifrada y no es posible sin introducir la contraseña establecida.
- ▶ Para asignar el TCC M a una instancia de Control Cockpit: Conecte el puerto de red "Control" (conector hembra PoE+) del dispositivo a la red.

i Utilice solo un cable de red con el estándar CAT5e (F/STP) o superior.

- ▶ Abra Control Cockpit y haga clic en la vista "Lista de dispositivos".
 - ✓ El nuevo dispositivo se detecta automáticamente y se muestra como "No asignado". Si el dispositivo no aparece en la lista de dispositivos, inserte el dispositivo manualmente mediante la introducción de una dirección IP.



i Tenga en cuenta que el dispositivo solo será utilizable en su totalidad una vez asignado.

- ▶ Haga clic en "Asignar dispositivo" y escriba la contraseña predeterminada "sennheiser".

Registrar dispositivo 1/2

Introduzca la contraseña del dispositivo para ver y editar los ajustes del dispositivo.
Encontrará información sobre la contraseña predeterminada de fábrica en el manual de usuario del dispositivo.

Nombre del dispositivo	Contraseña del dispositivo
TCCM 1173000059	<input type="password"/>

Siguiente Cancelar



- i** Si el dispositivo se ha registrado previamente en otra instancia de Control Cockpit, introduzca la contraseña ya establecida.
Si no recuerda la contraseña establecida, reinicie el hardware del dispositivo e inténtelo de nuevo con la contraseña predeterminada.
Para garantizar el acceso seguro al dispositivo, a continuación se le pedirá que introduzca una nueva contraseña.

Registrar dispositivo 2/2

Introduzca una nueva contraseña para el dispositivo.

Por favor, recuerde esta contraseña, ya que será necesaria en caso de que el dispositivo sea reclamado de nuevo en el futuro. No se puede mostrar en la aplicación.

La nueva contraseña debe tener al menos 10 caracteres y contener al menos uno de éstos: letra minúscula (a..z), letra mayúscula (A..Z), dígito (0..9), carácter especial.

Nueva contraseña

Atrás Establecer contraseña Cancelar

- Introduzca la nueva contraseña para su dispositivo y haga clic en "Establecer contraseña". El dispositivo se ha asignado a la instancia de Control Cockpit utilizada. Ahora puede utilizar todas las funciones disponibles.

- i** Tenga en cuenta que la nueva contraseña debe cumplir los siguientes requisitos:
- Al menos 10 caracteres
 - Una letra mayúscula
 - Una letra minúscula
 - Un dígito
 - Un carácter especial
 - Longitud máxima: 64 caracteres

La contraseña puede cambiarse en la pestaña "Acceso" de la página del dispositivo.

También puede instalar una nueva instancia de Control Cockpit y registrar el dispositivo introduciendo la contraseña establecida.

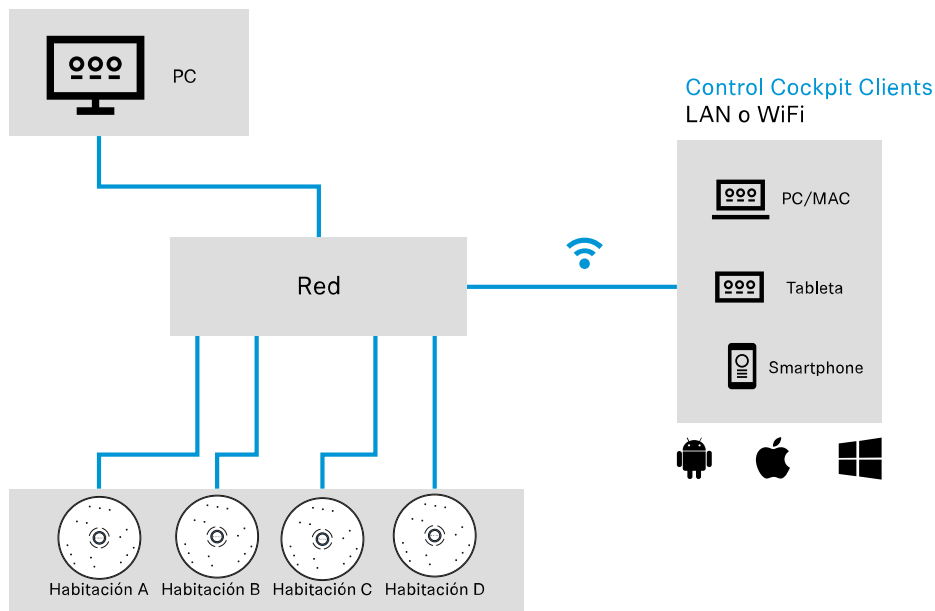


Configurar el TeamConnect Ceiling Medium con Sennheiser Control Cockpit

- i** TeamConnect Ceiling Medium se puede manejar de dos maneras con el Sennheiser Control Cockpit:
 - Variante 1: integrado en una red existente
 - Variante 2: como solución standalone con un PC y un switch de red con capacidad PoE

- ▶ **Variante 1 - Integrar el TeamConnect Ceiling Medium en una red existente** El Sennheiser Control Cockpit se instala en un PC host (Windows 7 o superior) que se encuentre en la misma red que el TeamConnect Ceiling Medium que se desea configurar. En el PC host se ejecuta Sennheiser Control Cockpit como servicio de Windows
- ▶ El manejo se realiza en la red mediante cualquier dispositivo con capacidad de navegador (p. ej., PC/Mac, tableta o smartphone) con ayuda del cliente Control Cockpit Client, que se abre en el navegador mediante una URL.

PC host: Control Cockpit Server
LAN



TeamConnect Ceiling Medium
LAN

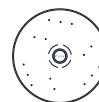
- i** Encontrará información detallada sobre el uso del Sennheiser Control Cockpit y la configuración del TeamConnect Ceiling Medium, así como de la configuración de la red, en la ayuda online, que se encuentra tanto en la página del producto del Sennheiser Control Cockpit (sennheiser.com/control-cockpit), como en el mismo software.



- ▶ **Variante 2 - Conectar TeamConnect Ceiling Medium como solución standalone con un PC y un switch de red con capacidad PoE:** Para configurar el TeamConnect Ceiling Medium sin integración en la red con un ordenador, con ayuda de un cable de red (Cat5e o superior), conecte el ordenador a un switch de red con capacidad PoE. De forma alternativa, utilice un inyector PoE.
- ▶ Conecte el switch de red al conector hembra Ethernet PoE/Ctrl del TeamConnect Ceiling Medium.

PC host: Control Cockpit Server
y Control Cockpit Client

TeamConnect Ceiling Medium



Inyector PoE

PoE IEEE 802.3af Class 3 o
PoE IEEE 802.3at / Type 2 /
Class 4 (conexión en cascada)



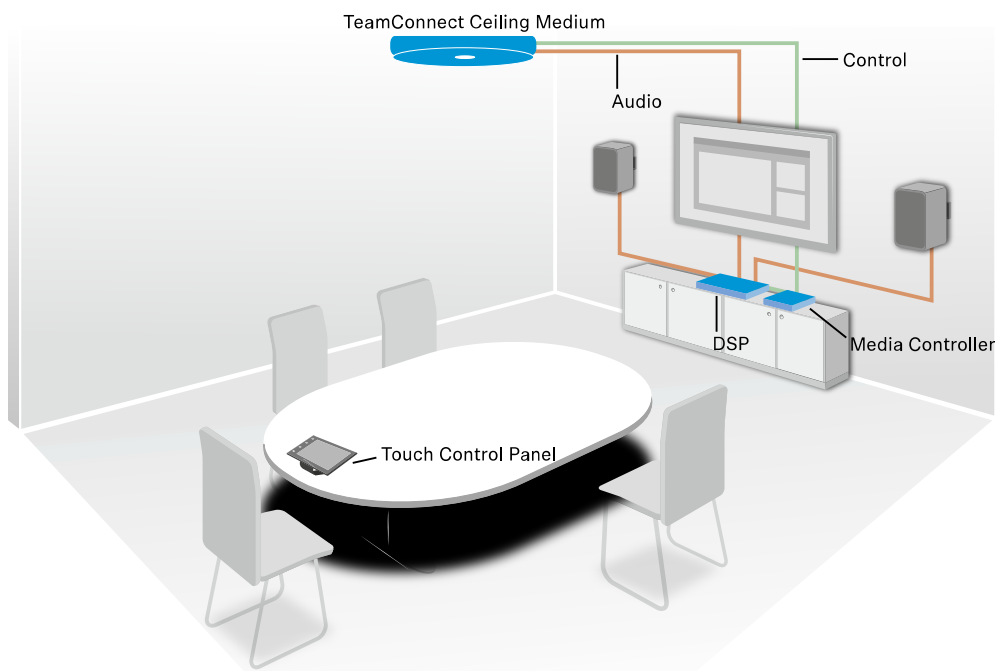
Configurar el TeamConnect Ceiling Medium con un sistema de control de medios

Después de la primera configuración con el Sennheiser Control Cockpit, el TeamConnect Ceiling Medium se puede manejar también con un sistema de control de medios.

Se puede utilizar un sistema de control de medios para proporcionar una interfaz de usuario específica para el cliente con las siguientes funciones:

- Controlar la función de modo silencio
- Editar parámetros de audio (ajustar el nivel de salida, mostrar el nivel del micrófono, ajustar el EQ)
- Control de LED
- Transmitir la posición del orador

Ejemplo de aplicación:



- i** El protocolo de control de medios para TeamConnect Ceiling Medium se puede descargar en la página del producto en Internet como archivo PDF. sennheiser.com/teamconnect-ceiling-medium



4. Especificaciones técnicas

Propiedades acústicas y del producto, condiciones ambientales, diagrama polar y respuesta en frecuencia.

Especificaciones técnicas

Características del producto

Dimensiones (ØxH)

- 407 x 46 mm
- 590,8 mm x 590,8 mm x 45,8 mm (Ceiling Tile)
- 606,5 mm x 606,5 mm x 45,8 mm (Ceiling Tile 2 pies)

Peso

- máx. 4,9 kg
- 4,5 kg (Ceiling Tile)
- 4,6 kg (Ceiling Tile 2 pies)

Salidas de audio

- 1 hembrilla de conexión de 3 polos (apta para Phoenix Contact MCVW 1.5-3-ST-3.81)
- 1 Digital Dante Network Audio (RJ-45)

Red / Control

- 1 puerto Ethernet RJ-45 para alimentación de tensión PoE y datos/control

Tensión de alimentación

- PoE IEEE 802.3af Class 3 o PoE IEEE 802.3at / Typ 2 / Class 4 (conexión en cascada)

Consumo de potencia

- aprox. 8 W

Certificación de seguridad

- IEC/EN 62368-1 (incluidos comprobación y conformidad UL 2043)

Propiedades acústicas

Tipo de transducción

- Micrófono de condensador con polarización permanente



Respuesta de frecuencia de audio

- 100 Hz - 16000 Hz

Sensibilidad

- 0 dBV/Pa (1020 mV/Pa)

Separación señal/ruido

- 77 dB(A)

Nivel sonoro equivalente

- 17 dB(A)

Número de cápsulas de micrófono KE 10

- 15

Patrón de captación

- Modelo de haz

Nivel de presión del sonido máx.

- 98dB SPL

Rango dinámico

- 81 dB(A)

Condiciones del entorno

Rango de temperatura

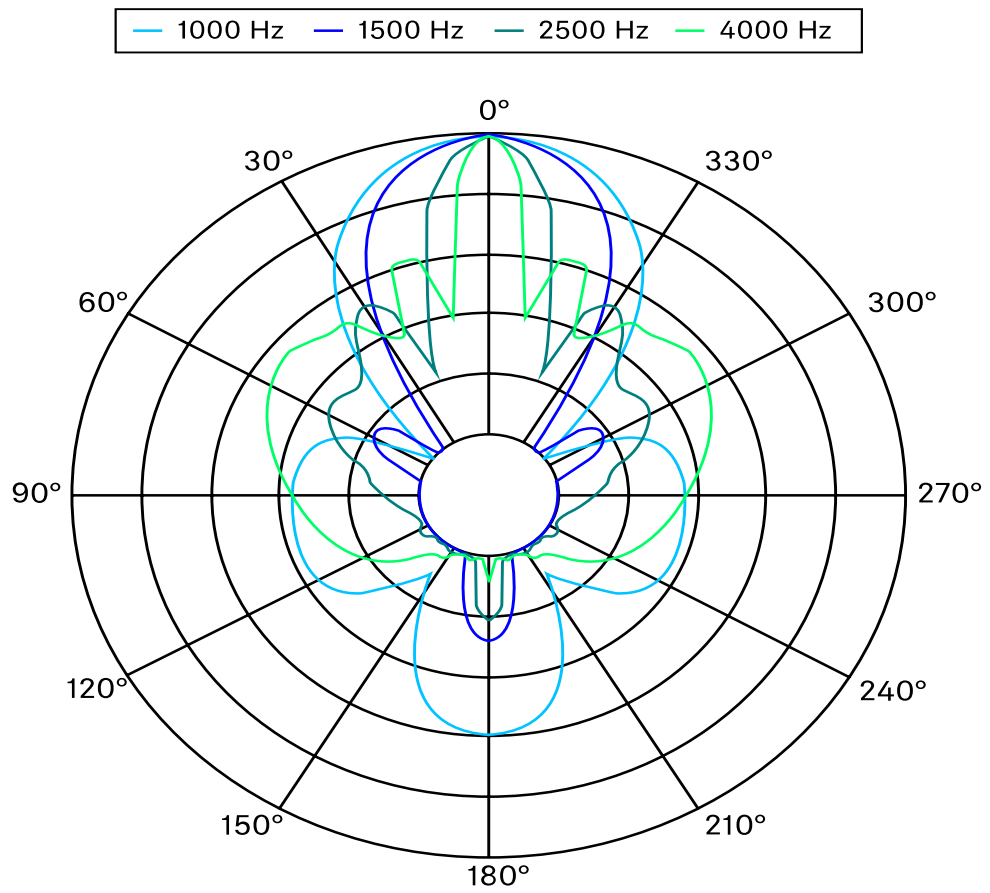
- Funcionamiento: 0 - 40 °C
- Almacenamiento: -10 - 60 °C

Humedad relativa del aire

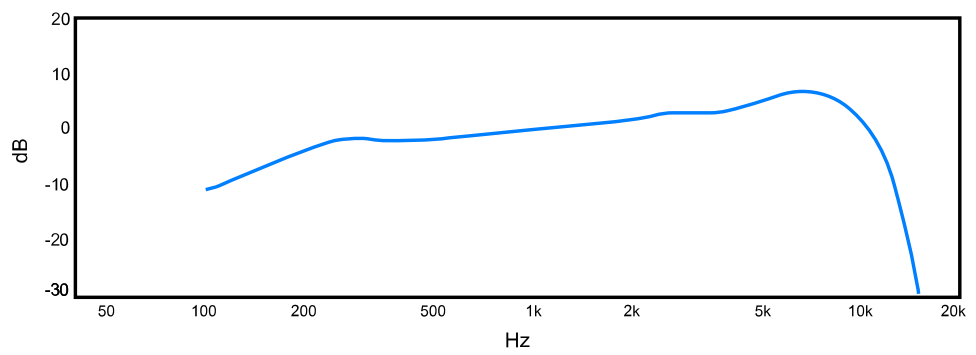
- 20 -95 %, sin condensación



Diagrama polar



Respuesta de frecuencia





Limpeza y cuidado

AVISO



El líquido puede destruir la electrónica de los productos

Los líquidos pueden penetrar en la carcasa de los productos y provocar un cortocircuito en el sistema electrónico.

- ▶ Mantenga los líquidos de todo tipo lejos de los productos.
- ▶ Nunca utilice disolventes ni detergentes.
- ▶ Antes de empezar con la limpieza, desenchufe los productos de la red de corriente y extraiga las pilas recargables y las baterías.
- ▶ Limpie todos los productos solo con un paño suave y seco.

1. Antes de empezar con la limpieza, desenchufe los productos de la red eléctrica
2. Limpie todos los productos solo con un paño suave y seco.



5. Información normativa

Información sobre las declaraciones del fabricante, las indicaciones medioambientales y de reciclaje, y las condiciones de uso.

Patrón: TCC M

Garantía

Sennheiser electronic SE & Co. KG concede una garantía de 24 meses sobre este producto.

Puede consultar las condiciones de garantía actuales en la página de Internet [sennheiser.com](https://www.sennheiser.com) u obtenerlas de su distribuidor Sennheiser.

Europa



Conformidad con las siguientes directivas

- Reglamento (UE) 2023/988 relativo a la seguridad general de los productos
- Directiva WEEE (2012/19/UE)

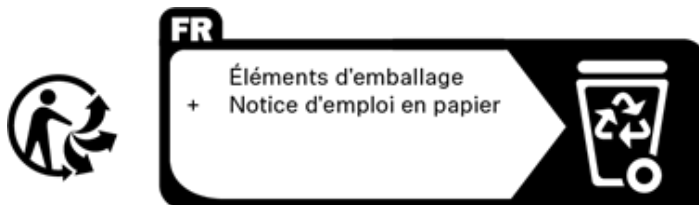


Italia:

Raccolta carta



Francia:



Instrucciones para el desecho

El símbolo tachado del contenedor de basura sobre ruedas en el producto, la batería/pila recargable (de proceder) y/o el envase advierte de que estos productos no se deben desechar con la basura doméstica al final de su vida útil, sino que deben desecharse por separado. Para los envases, observe la separación de desechos de su país. La eliminación inadecuada de los materiales de envasado puede perjudicar su salud y el medio ambiente.



La recolección por separado de aparatos viejos eléctricos y electrónicos, baterías/pilas recargables (de proceder) y envases sirve para promover la reutilización y el reciclaje y evitar efectos negativos para su salud y el medio ambiente, por ejemplo, los que puedan causar los contaminantes que contengan estos productos. Al final de su vida útil, lleve al reciclaje los aparatos eléctricos y electrónicos y las baterías/pilas recargables para aprovechar los materiales reciclables que contienen y evitar ensuciar el medio ambiente.

Si las baterías/pilas recargables pueden extraerse sin destruirlas, tiene la obligación de eliminarlas por separado (para la extracción segura de las baterías/pilas recargables, consulte las instrucciones de manejo del producto). Manipule las baterías/pilas recargables que contengan litio con especial cuidado, ya que suponen riesgos especiales como el incendio y/o el riesgo de ingestión de las pilas de botón. Reduzca la generación de residuos de las baterías en la medida de lo posible utilizando baterías de mayor duración o pilas recargables.

Obtendrá más información sobre el reciclaje de estos productos en la administración de su municipio, en los puntos de recogida municipales o de su proveedor Sennheiser. También puede devolver los aparatos eléctricos o electrónicos a los distribuidores que están obligados a aceptarlos. Así hará una contribución muy importante para proteger nuestro medio ambiente y la salud pública.

Declaración UE de conformidad

- Directiva RoHS (2011/65/UE)
- Directiva CEM (2014/30/UE)

El texto completo de la declaración UE de conformidad está disponible en la dirección Internet siguiente: sennheiser.com/download.

Reino Unido



EE. UU.



Australia / Nueva Zelanda





China

China RoHS

部件名称 (Parts)	有害物质										
	铅 (Pb)	汞 (Hg)	镉 (Cd)	六价铬 (Cr6+)	多溴联苯 (PBB)	多溴二苯醚 (PBDE)	邻苯二甲酸二 (2-乙基己)酯 (DEHP)	邻苯二甲 酸丁酯 (BBP)	邻苯二甲 酸二丁酯 (DBP)	邻苯二甲 酸二异丁酯 (DIBP)	产品环保年限 EFUP
金属部件 (Metal parts)	x	o	o	o	o	o	o	o	o	o	15
电路模块 (Circuit Modules)	x	o	o	o	o	o	o	o	o	o	15

本表格依据 SJ/T 11364 的规定编制。
o: 表示该有害物质在该部件所有均质材料中的含量均在 GB/T 26572 规定的限量要求以下。
x: 表示该有害物质至少在该部件的某一均质材料中的含量超出 GB/T 26572 规定的限量要求。

México



Corea del Sur



R-R-SE9-TCCM

Vietnam

Kể từ ngày 1 tháng 12 năm 2012, các sản phẩm được sản xuất bởi Sennheiser tuân thủ Thông tư 30/2011/TT-BCT quy định về giới hạn cho phép đối với một số chất độc hại trong các sản phẩm điện và điện tử.

Trademark

Audinate®, Dante®

Audinate® is a registered trademark of Audinate Pty Ltd. Dante® is a registered trademark of Audinate Pty Ltd.



6. Contacto

Información de contacto para preguntas sobre nuestros productos y/o servicios.



