



PROFILE

Micrófono USB

Exportación a PDF de las instrucciones originales en HTML



Contents

| | |
|--|----|
| 1. Prefacio..... | 3 |
| 2. Informaciones del producto..... | 4 |
| Aplicaciones..... | 5 |
| Procesado del audio..... | 6 |
| 3. Instrucciones de manejo..... | 8 |
| Instalación y puesta en marcha..... | 8 |
| Montaje del micrófono..... | 8 |
| Conectar el micrófono..... | 12 |
| Orientar el micrófono..... | 16 |
| Manejo..... | 20 |
| Elementos de control..... | 20 |
| Silenciar el micrófono..... | 21 |
| Ganancia del micrófono (Gain)..... | 22 |
| Establecer el nivel de entrada (Gain)..... | 23 |
| Ajuste del control de mezcla..... | 24 |
| Ajuste del volumen de los auriculares..... | 25 |
| 4. Base de conocimientos..... | 26 |
| Consejos y trucos..... | 26 |
| Preguntas frecuentes..... | 28 |
| 5. Especificaciones técnicas..... | 29 |
| 6. Información normativa..... | 33 |



1. Prefacio

Exportación a PDF de las instrucciones originales en HTML

Este documento PDF es una exportación automatizada de unas instrucciones HTML interactivas. Es posible que el PDF no contenga todos los contenidos y elementos interactivos, ya que no pueden visualizarse en este formato. Además, los saltos de página generados automáticamente pueden provocar un ligero desplazamiento de los contenidos relacionados. Por tanto, sólo podemos garantizar la integridad de la información de las instrucciones HTML y recomendar su uso. Estos se pueden encontrar en el portal de documentación en www.sennheiser.com/documentation.



2. Informaciones del producto

Información general sobre el producto y su uso previsto.



Micrófono PROFILE USB-C

Características

- Plug & Play (puerto USB-C)
- Salida para auriculares de 3,5 mm
- Indicadores de estado LED
- Control de ganancia del micrófono
- Control de mezcla
- Control del volumen de los auriculares
- Patrón de captación cardioide (véase [Especificaciones técnicas](#))

Volumen de suministro

PROFILE SET

- Micrófono PROFILE
- Soporte
- Cable USB-C (1,5 m)
- Manual de instrucciones con indicaciones del fabricante
- Instrucciones resumidas

PROFILE STREAMING SET

- Micrófono PROFILE
- Brazo articulado
- Cable USB-C (3 m)
- Bolsa para guardarlo
- Manual de instrucciones con indicaciones del fabricante
- Instrucciones resumidas



Accesorios

- N.º de artículo: 700101 | **Brazo articulado**
- N.º de artículo: 700102 | **Soporte de sobremesa Profile**
- N.º de artículo: 700103 | **Cable USB-C (3 m)**

Requisitos del sistema

- Windows: 10.0 o superior
- macOS: 10.15 o superior
- Android: 9.0 o superior
- iPadOS*: 14 o superior* solo para dispositivos Apple compatibles con USB-C

Aplicaciones

PROFILE es un micrófono USB compatible con Plug & Play diseñado para diferentes aplicaciones como podcasting, streaming y homerecording.



El podcasting es la grabación y difusión de archivos de audio y vídeo en Internet. Un pódcast puede ser, por ejemplo, un reportaje, un programa de radio o la lectura de un libro. La grabación puede descargarse y escucharse en cualquier momento.



El streaming es el proceso por el cual los datos se distribuyen y alojan en tiempo real a través de Internet. A diferencia del podcast, el streaming transmite el contenido directamente en tiempo real. PROFILE es ideal como micrófono de videojuegos y para el streaming de vídeos en directo en plataformas como Twitch y Youtube y ofrece una excelente calidad de sonido.

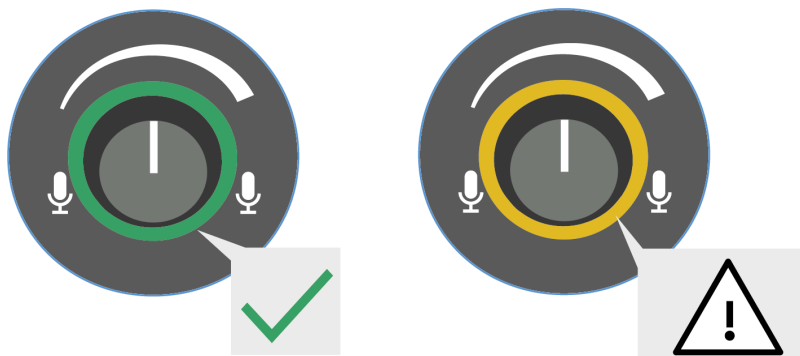


El homerecording es la grabación de sus producciones musicales propias en un estudio de grabación privado.



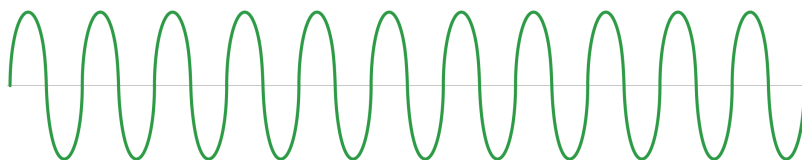
Procesado del audio

En esta sección, aprenderá sobre el procesado del audio.



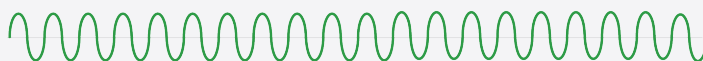
Con el control «GAIN» (véase [Ganancia del micrófono \(Gain\)](#)) puede aumentar o disminuir la intensidad del nivel de entrada y así conseguir una «señal de entrada limpia». Dependiendo de la intensidad de la señal de audio entrante, el led se iluminará en verde o amarillo.

Verde: La señal se amplifica adecuadamente



Las señales entrantes se encuentran dentro de los límites de frecuencia del sistema y se pueden amplificar fácilmente. De este modo, los niveles máximos se mantienen siempre en el rango de frecuencia, lo que permite una entrada limpia y una alta calidad de sonido.

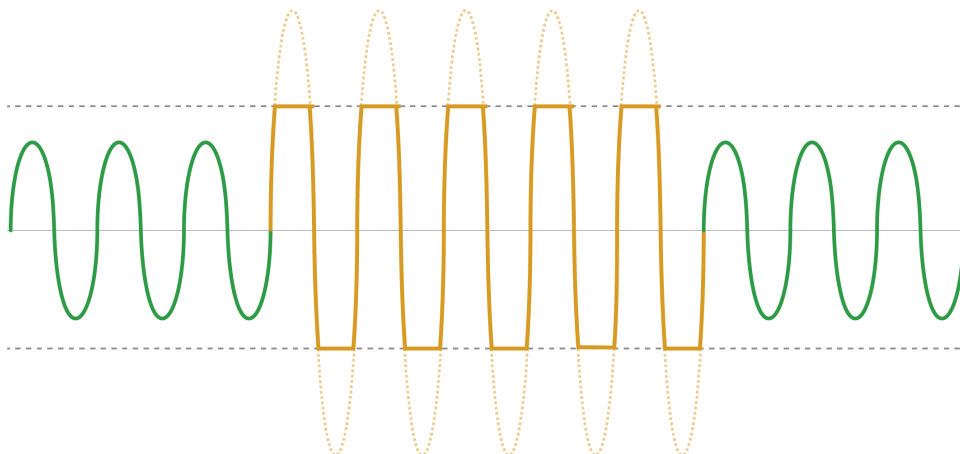
- i** Tenga en cuenta que la luz led también se ilumina en verde cuando el nivel de entrada es demasiado bajo (por ejemplo, con voces bajas o con distancias demasiado grandes al micrófono).



- Ajuste correctamente el nivel de entrada antes de la utilización (véase [Establecer el nivel de entrada \(Gain\)](#)).



Amarillo: Sobrecarga de la señal



Las señales entrantes (amarillas) superan los límites de frecuencia del sistema, ya sea de manera gradual o continua, y causan una sobrecarga. Los niveles máximos que sobrepasen el intervalo de frecuencia se atenúan inmediatamente hasta alcanzar los niveles máximos posibles dentro de los límites de frecuencia.

Posibles efectos:

La señal se distorsiona artificialmente y puede ocasionar ruidos desagradables, silbidos o pitidos.

Posibles causas:

- La ganancia del micrófono (GAIN) está demasiado alta para este volumen o tono de voz.
- La distancia entre la fuente de sonido y el micrófono es demasiado pequeña, por lo que las señales de audio llegan con un nivel de entrada demasiado alto.
- La sensibilidad del micrófono está configurada demasiado alta en el sistema operativo del equipo receptor y debe disminuirse.

Solución:

- Si es necesario, gire el control GAIN para reducir la ganancia del micrófono. Encontrará más información en [Ganancia del micrófono \(Gain\)](#).
- Asegúrese de que la distancia entre el micrófono y el área de habla sea de entre 5 y 15cm.
- Utilice el led GAIN para comprobar si el nivel de presión acústica entrante está sobrecargando el micrófono.



3. Instrucciones de manejo

Información sobre la instalación y puesta en marcha, así como el manejo del micrófono.

Instalación y puesta en marcha

En las siguientes secciones encontrará información sobre la instalación y conexión del micrófono USB-C PROFILE.

Montaje del micrófono

Dependiendo del set (PROFILE o PROFILE STREAMING), puede montar el micrófono USB en el soporte de sobremesa o en el brazo articulado que vienen incluidos.

El micrófono contiene una rosca interna y se enrosca en el soporte de sobremesa o en el brazo articulado.

- i** El brazo articulado y el cable USB-C (3 m) extensible del STREAMING SET están disponibles como accesorios opcionales y se pueden añadir al PROFILE según sea necesario.

Montaje del micrófono en el soporte de sobremesa

- i** Para montar el soporte de sobremesa, necesita una superficie estable y plana (por ejemplo, un escritorio).



Montar el micrófono en el soporte de sobremesa:

- ▶ Coloque el soporte de sobremesa sobre una superficie estable y plana.
- ▶ Enrosque con firmeza el micrófono USB en la rosca del soporte de sobremesa hasta que el micrófono alcance una posición fija.



✓ El micrófono está montado en el soporte de sobremesa.

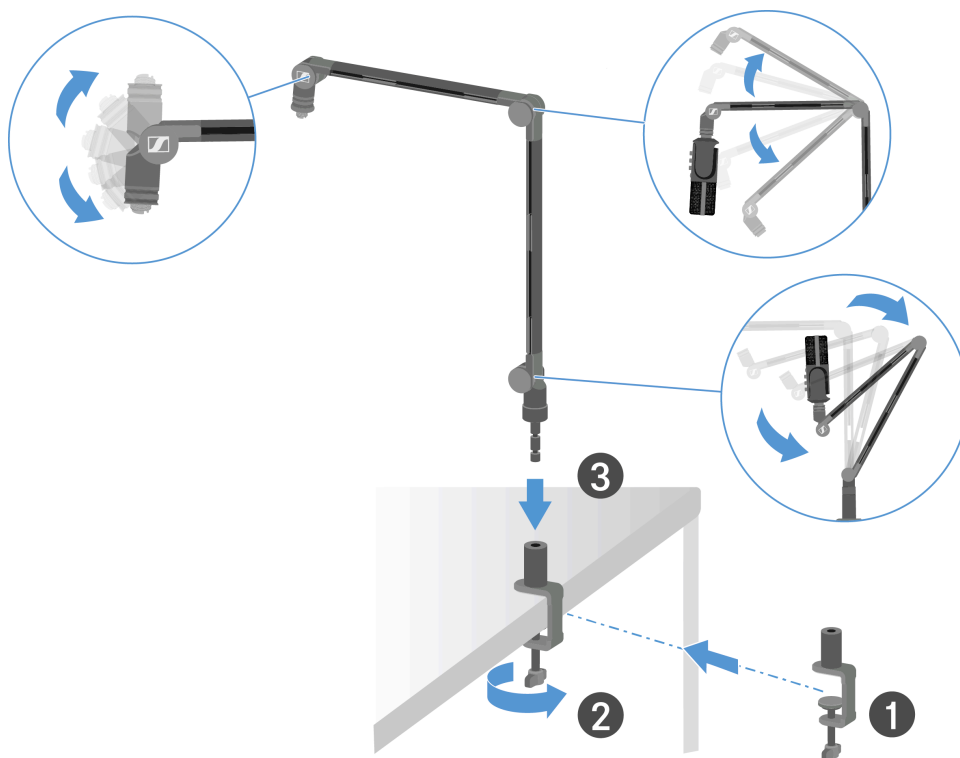


Montaje del micrófono en el brazo articulado

- i** Para montar el brazo articulado, necesitará una superficie estable y plana (por ejemplo, un escritorio).

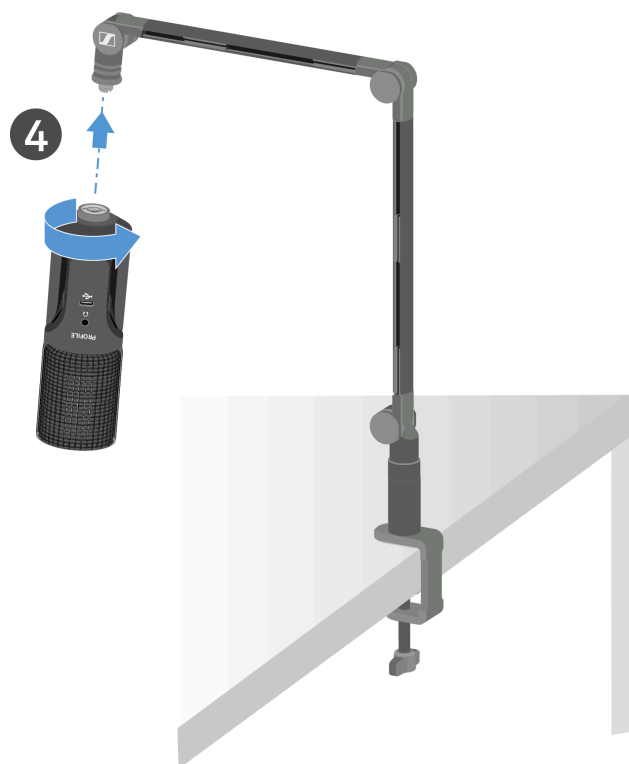
Montar el micrófono en el brazo articulado:

- ▶ Fije la abrazadera de mesa suministrada a una superficie estable.
- ▶ Para ello, gire la rosca en la dirección indicada.
- ▶ Introduzca el brazo articulado en la abrazadera de mesa con el pasador de bloqueo hasta que escuche como el soporte encaja correctamente.



- i** La rosca exterior giratoria del brazo articulado se puede utilizar para fijar el micrófono en la posición deseada.

- ▶ Ajuste el micrófono USB firmemente en la rosca del brazo articulado hasta que el micrófono alcance una posición fija.



La rosca exterior giratoria del brazo articulado se puede utilizar para fijar el micrófono en la posición deseada.

✓ El micrófono está montado en el brazo articulado.



Conectar el micrófono

En la parte posterior del PROFILE encontrará dos opciones de conexión:

1 Conector hembra para auriculares de 3,5 mm

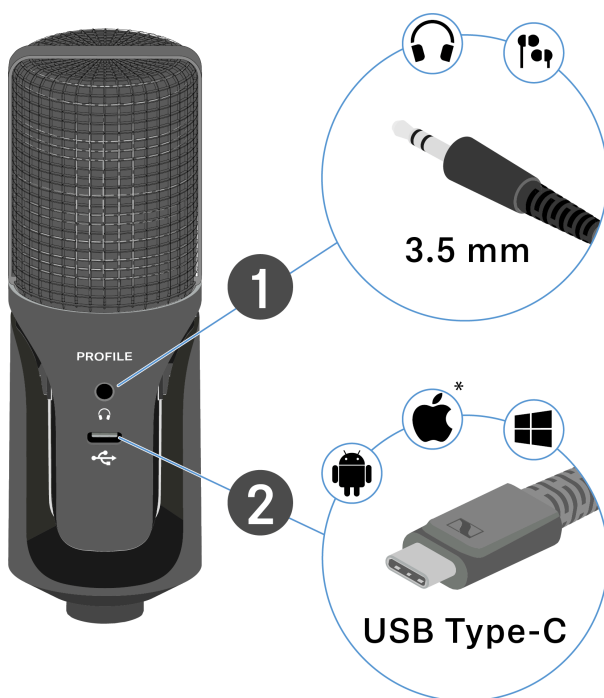
Salida de auriculares para monitorización

Véase [Ajuste del control de mezcla](#)

Véase [Ajuste del volumen de los auriculares](#)

2 Puerto USB tipo C

Conexión a la fuente de alimentación y transmisión de datos



i Antes de poner el micrófono en funcionamiento, asegúrese de que el equipo receptor que vaya a utilizar cumple los requisitos del sistema (véase [Especificaciones técnicas](#)).

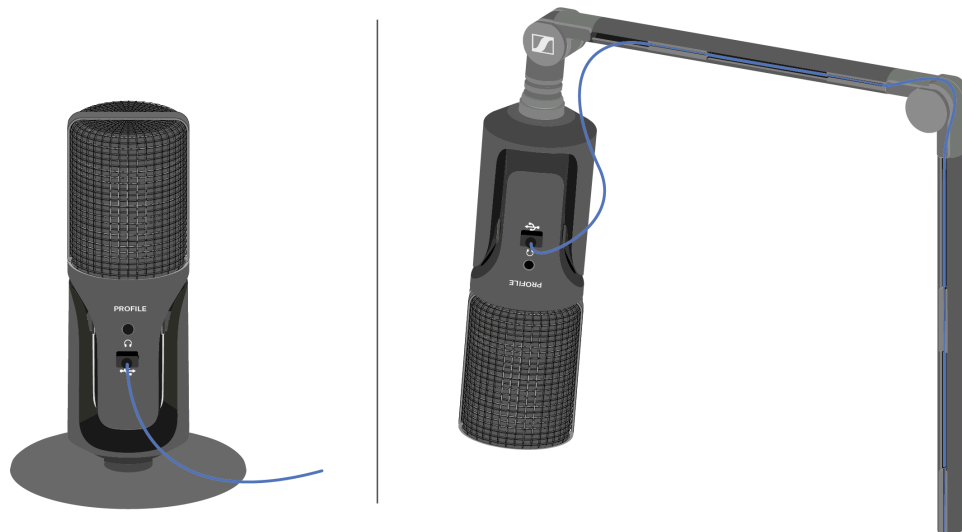
Conectar el cable USB-C al micrófono

i Utilice únicamente los accesorios recomendados por Sennheiser. Sennheiser no se responsabilizará de los daños en aparatos USB que no cumplan con las especificaciones USB.

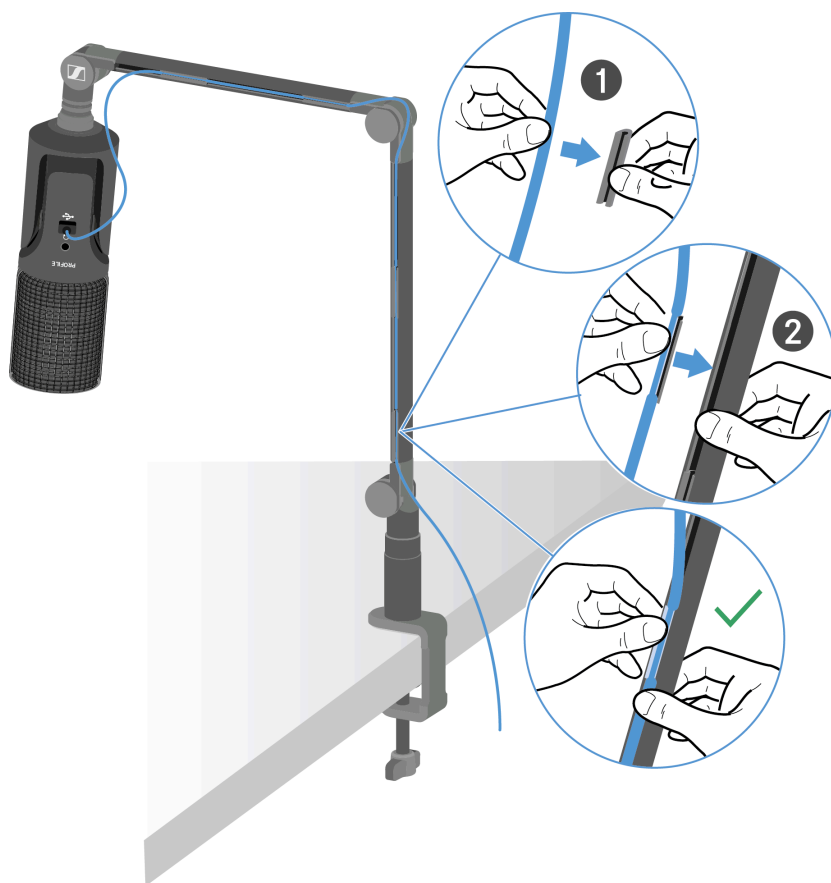


Conectar el cable USB-C al micrófono:

- ▶ Conecte un extremo del cable USB-C suministrado al puerto USB-C del micrófono.



- ▶ Conecte el otro extremo del cable USB-C al puerto USB-C del equipo receptor. Utilice un adaptador USB-C/A, si es necesario.



- i** En el STREAMING SET, pase el cable USB-C por encima de la bisagra del brazo articulado y coloque correctamente el cable en el carril guía de la siguiente manera:
- Para ello, retire las abrazaderas del carril guía del cable del brazo articulado.
 - Guíe el cable hasta la abrazadera.
 - Vuelva a colocar las abrazaderas del carril guía del cable.
 - Coloque el cable por encima de la bisagra del brazo articulado.
 - Asegúrese de que el cable quede suelto y no demasiado tenso sobre la bisagra para no presionar innecesariamente el cable USB-C cuando el brazo articulado esté extendido.

✓ El cable USB-C se ha conectado al micrófono.



Conexión de los auriculares al micrófono

ADVERTENCIA



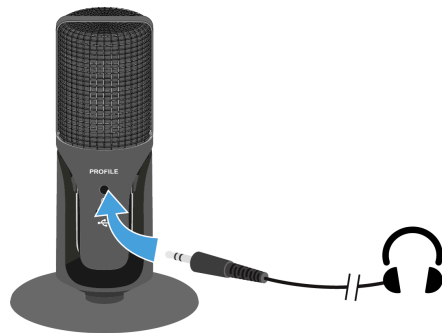
Peligro por volumen alto

Un volumen excesivo puede dañar el oído.

- ▶ Reduzca el volumen de salida de los auriculares antes de utilizarlos.

Conectar los auriculares al micrófono:

- ▶ Inserte el conector de audio de 3,5 mm de los auriculares en la toma de auriculares del micrófono.



✓ Los auriculares se han conectado al micrófono.



Orientar el micrófono

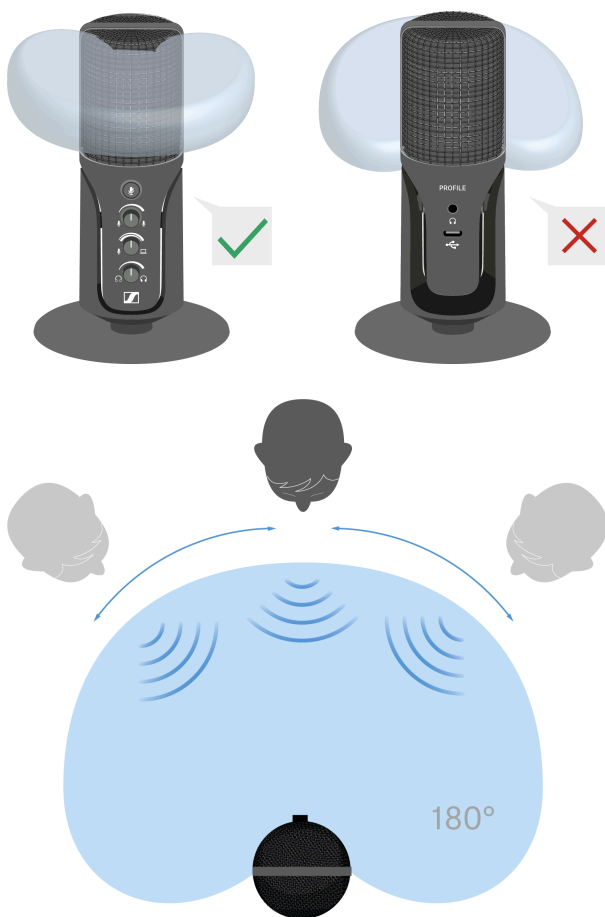
La orientación del micrófono, así como mantener la distancia correcta al mismo, son esenciales para determinar la intensidad de la señal de entrada recibida y procesada.

Dependiendo del set, puede orientar el micrófono de diferentes maneras:

- PROFILE SET: con el soporte de sobremesa inclinable
- PROFILE STREAMING SET: con las bisagras ajustables del brazo articulado

i El micrófono es de tipo cardioide. Por ello, respete siempre la dirección del habla indicada y las distancias recomendadas para lograr una buena calidad de voz.

Dirección del habla del micrófono:



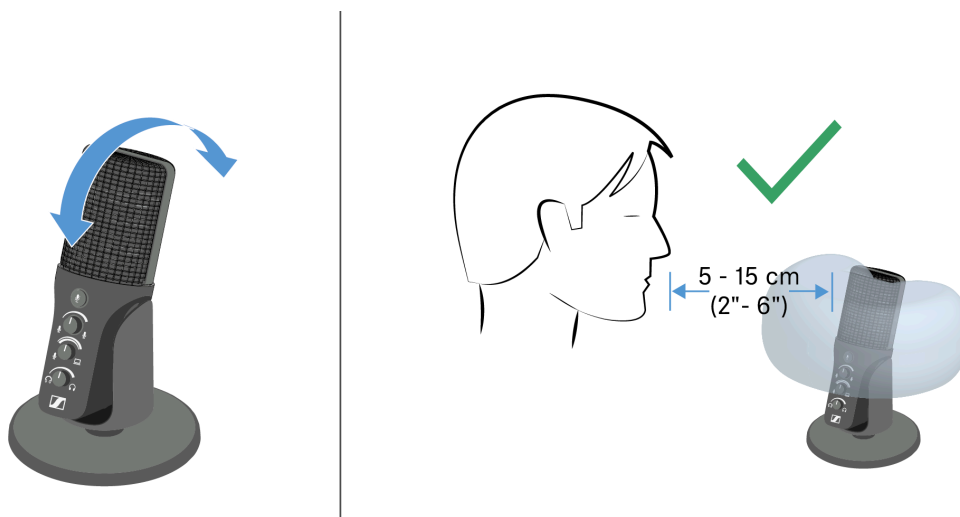


Colocación del micrófono en el soporte de sobremesa

- i** Tenga en cuenta que, dependiendo de la distancia del micrófono, la intensidad de audio de entrada puede variar. Cuanto más corta sea la distancia al micrófono, mayor será el nivel de presión que llegue y, por lo tanto, mayor el nivel de entrada de audio (véanse [Procesado del audio](#) y [Consejos y trucos](#)).

Colocación del micrófono en el soporte de sobremesa:

- ▶ Inclíne ligeramente el micrófono hacia delante o hacia atrás para conseguir un ángulo de entrada adecuado.
- ▶ Asegúrese de mantener una distancia de 5 - 15 cm (2" - 6") con el micrófono.



- ✓ El micrófono está colocado y preparado para su uso.

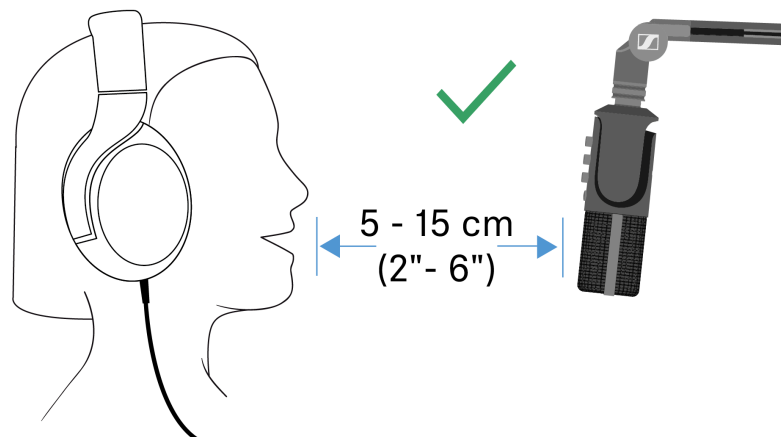
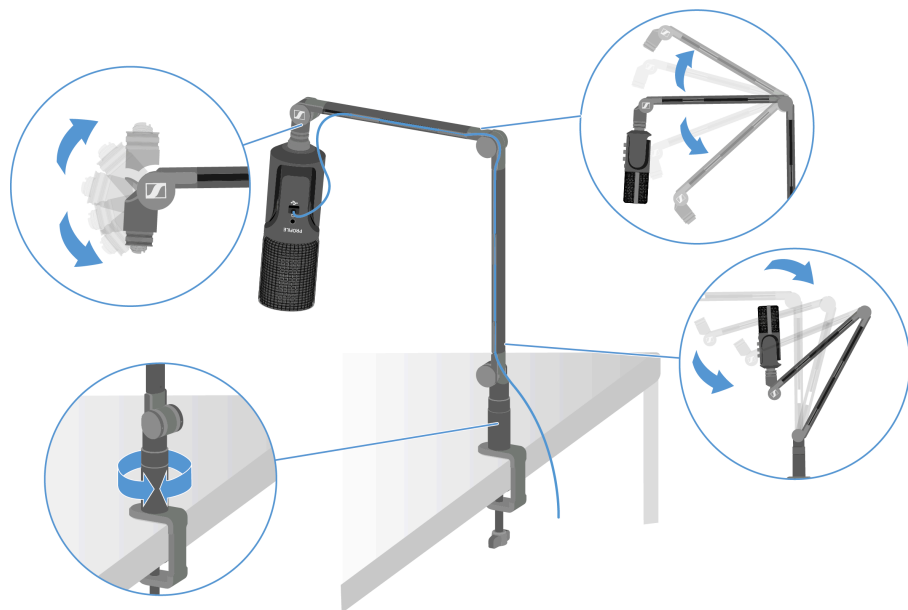


Colocación del micrófono en el brazo articulado

- i** Asegúrese de que el cable quede suelto y no demasiado tenso sobre la bisagra para no presionar innecesariamente el cable USB-C cuando el brazo articulado esté extendido.

Colocar el micrófono en el brazo articulado:

- ▶ Ajuste las bisagras del brazo articulado para mantener una distancia de 5 - 15 cm (2" - 6") entre el/la locutor/a y el micrófono.





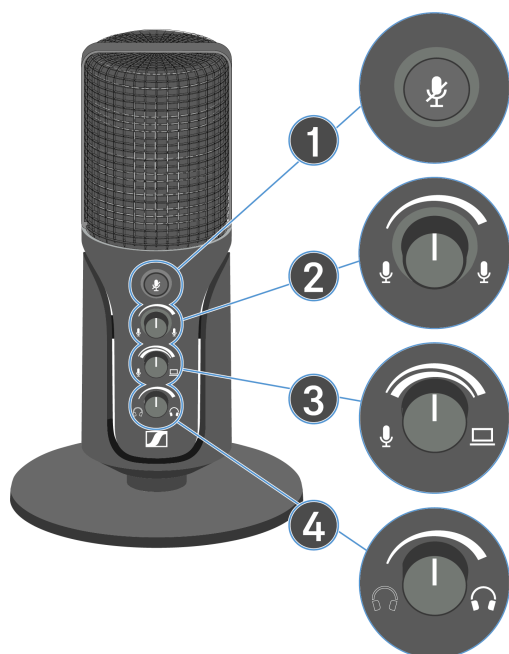
✓ El micrófono está colocado y preparado para su uso.



Manejo

En los siguientes apartados encontrará información sobre el manejo del micrófono USB.

Elementos de control



1 Silenciado (MUTE)

véase [Silenciar el micrófono](#)

2 Ganancia del micrófono (GAIN)

véase [Establecer el nivel de entrada \(Gain\)](#)

3 Control de mezcla

véase [Ajuste del control de mezcla](#)

4 Regulador de volumen del conector para auriculares

véase [Ajuste del volumen de los auriculares](#)



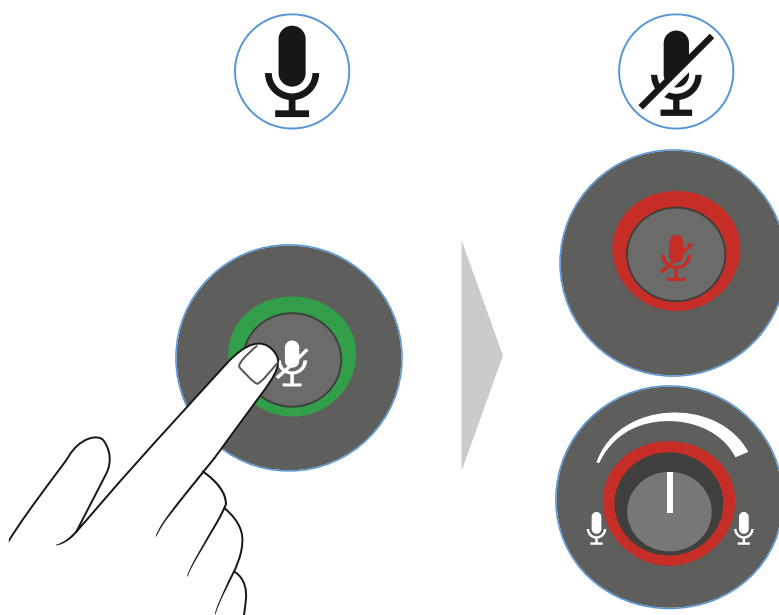
Silenciar el micrófono

El micrófono podrá silenciarse durante el funcionamiento. Una vez silenciado el micrófono, no se procesan las señales de entrada de audio.

El modo silencio activado se indica mediante dos leds rojos situados sobre las teclas MUTE y GAIN.

Silenciar el micrófono

- ▶ Presione brevemente el botón MUTE.
- ✓ Los leds del botón MUTE y del botón GAIN se iluminan en rojo. El micrófono pasa al modo silencio.



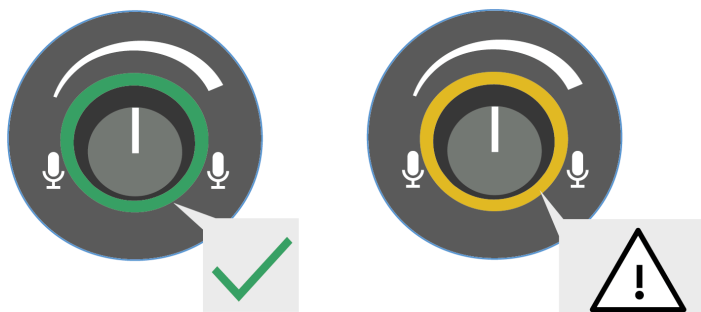
Desactivación del modo silencio

- ▶ Presione brevemente el botón MUTE.
- ✓ El led del botón MUTE se apaga. El LED «GAIN» vuelve a iluminarse en verde o amarillo (véase [Establecer el nivel de entrada \(Gain\)](#)).



Ganancia del micrófono (Gain)

Con el control GAIN puede aumentar o disminuir la intensidad del nivel de entrada y así conseguir una «señal de entrada limpia». Dependiendo de la intensidad de la señal de audio entrante, el led se iluminará en verde o amarillo.



Significado de los indicadores

Los indicadores muestran visualmente lo siguiente:

- si la señal está dentro del rango de frecuencia y amplificada sin artefactos (led verde), o
- la señal supera el rango de frecuencia y, por tanto, se sobrecarga (led amarillo). En este caso, puede producirse un ruido desagradable, silbidos o pitidos o una retroalimentación acústica.

i Tenga en cuenta que la luz led también se ilumina en verde cuando el nivel de entrada es demasiado bajo (por ejemplo, con voces bajas o a distancias demasiado grandes del micrófono). Para obtener información detallada sobre el procesamiento de la señal, consulte la sección [Procesado del audio](#).

Consejos para lograr los mejores resultados sonoros

Para obtener los mejores resultados sonoros con PROFILE, recomendamos seguir los siguientes consejos:

1. Haga sus grabaciones en un entorno tranquilo y con el menor número de superficies reflectantes (por ejemplo, en un estudio o en una habitación cerrada, a ser posible sin ruidos externos).
2. Oriente el micrófono de manera que se mantenga la distancia recomendada entre la fuente de sonido y el micrófono (véase [Orientar el micrófono](#));
3. Ajuste la ganancia del micrófono de manera que el nivel de entrada permanezca siempre dentro del rango de frecuencia en todas las situaciones de grabación previstas y se muestre el led verde (véase [Establecer el nivel de entrada \(Gain\)](#)).

i Para obtener más información sobre las grabaciones de voz y de canciones, consulte la sección [Consejos y trucos](#).



Establecer el nivel de entrada (Gain)

- i** Ajuste el nivel de entrada del micrófono en un entorno tranquilo para lograr la máxima supresión de los sonidos fuera del eje de captación.

Ajuste de la voz natural o del volumen

- ▶ Hable por el micrófono con un volumen natural y observe el indicador de nivel.
 - El indicador led se ilumina en verde. El nivel máximo está dentro del rango de frecuencia. Continúe con el paso 6.
 - El indicador led se ilumina en amarillo. El micrófono está sobrecargado.
- ▶ Gire el regulador en el sentido contrario a las agujas del reloj para reducir la ganancia de la amplificación.
- ▶ Vuelva a hablar por el micrófono y observe el indicador de nivel.
- ▶ Repita los pasos hasta que el led se ilumine en verde.

Ajuste de la voz distorsionada o del volumen

- i** Si el led amarillo ya se ilumina al hablar con tonos suaves, puede que la sensibilidad del micrófono en el equipo receptor sea demasiado alta. Regule la sensibilidad del micrófono en su terminal y repita los pasos anteriores.

- ▶ Hable con una voz más fuerte por el micrófono para simular una sobrecarga y averiguar el límite del nivel máximo en las situaciones previstas.
 - El indicador led se ilumina en verde. El nivel máximo está dentro del rango de frecuencia.
 - El indicador led se ilumina en amarillo. El micrófono está sobrecargado.
- ▶ Gire el regulador en el sentido contrario a las agujas del reloj para reducir la ganancia de la amplificación.
- ▶ Repita los pasos hasta que el led se ilumine en verde.
- ▶ Puede simular varias situaciones en las que cambie su voz y la distancia al micrófono.
- ▶ Ajuste el nivel de entrada de manera que la señal de llegada permanezca siempre dentro del rango de frecuencia en todas las situaciones de habla o canto previstas y se muestre mediante el indicador led iluminado en verde.



Ajuste del control de mezcla

Con el control de mezcla puede ajustar la mezcla individual a partir de dos fuentes de audio.

El control de mezcla le permite configurar una mezcla individual a partir de dos fuentes de audio: la señal de entrada directa del micrófono (por ejemplo, su voz) y la señal de salida de audio de su dispositivo final (por ejemplo, la reproducción desde un PC o un dispositivo móvil), que llega a través del conector USB tipo-C del micrófono.

- Gire el control hacia la izquierda si la señal del micrófono es demasiado baja: la señal de salida de la unidad terminal será proporcionalmente más baja.
- Gire el control hacia la derecha si la señal de salida del terminal es demasiado baja: el micrófono se ajustará correspondientemente.

i Para empezar, recomendamos colocar el regulador en la posición media para lograr un equilibrio uniforme entre la señal del micrófono y el play-back.

ADVERTENCIA



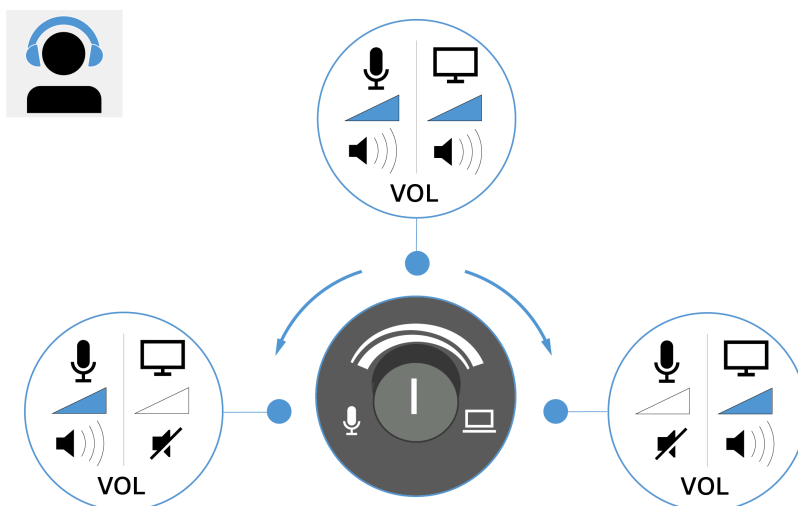
Peligro por volumen alto

Un volumen excesivo puede dañar el oído.

- ▶ Reduzca el volumen de salida de los auriculares antes de utilizarlos.

Para ajustar el balance:

- ▶ Gire el regulador hacia el icono del micrófono (hacia la izquierda) para centrar la señal mixta en la señal del micrófono.
- ▶ Gire el regulador hacia el icono del PC para centrar la señal mixta en la señal de salida del terminal (por ejemplo, reproducir desde el PC).





Ajuste del volumen de los auriculares

A través de la salida de auriculares de la parte posterior del micrófono (jack de 3,5 mm) puede escuchar la señal de audio mezclada del micrófono y la reproducción a través de la conexión USB tipo C (señal de audio del PC/dispositivo móvil).

El control de mezcla le permite configurar una mezcla individual a partir de dos fuentes de audio: la señal de entrada directa del micrófono (por ejemplo, su voz) y la señal de salida de audio de su dispositivo final (por ejemplo, la reproducción desde un PC o un dispositivo móvil), que llega a través del conector USB tipo-C del micrófono. Encontrará más información en la sección [Ajuste del control de mezcla](#).

ADVERTENCIA



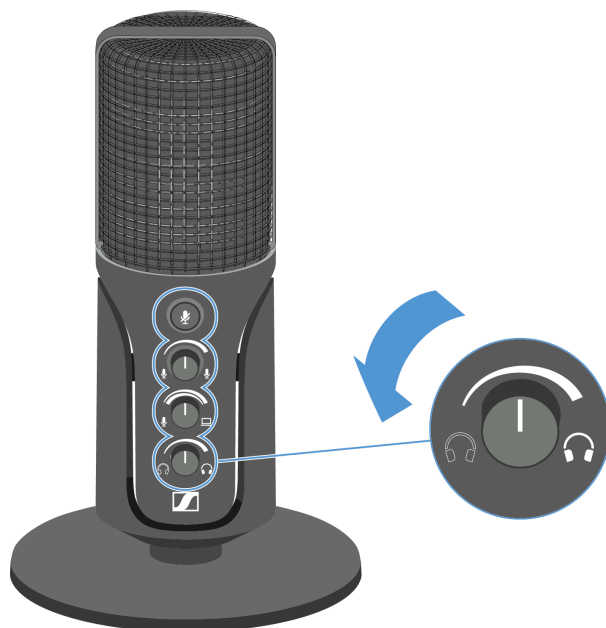
Peligro por volumen alto

Un volumen excesivo puede dañar el oído.

- ▶ Reduzca el volumen y, dado el caso, la amplificación del micrófono antes de utilizar el producto.

Para ajustar el volumen de los auriculares:

- ▶ Para reducir el volumen, gire el control de volumen hacia la izquierda.
- ▶ Conecte los auriculares al conector para auriculares.
- ▶ Póngase los auriculares y ajuste gradualmente el volumen de la salida de auriculares.





4. Base de conocimientos

Hub central para información, recursos y guías con contenido adicional sobre el producto y/o servicio.

Consejos y trucos

Consejos y trucos útiles sobre el micrófono.

PROFILE está diseñado para grabar canciones y charlas para podcasting, streaming y homerecording.

Según la situación, varios factores determinan la intensidad con la que la señal de audio llega al micrófono y el nivel de presión recibido se procesa posteriormente. Es importante tener en cuenta el volumen, el tono de voz y la distancia de la fuente de sonido al micrófono.

Estos consejos muestran cómo con trucos sencillos puede lograr una voz dirigida al público objetivo con el mejor resultado acústico.

- i** Ajuste siempre el nivel de entrada correctamente antes de la utilización según la situación prevista (véase [Establecer el nivel de entrada \(Gain\)](#)).

Consejos para la configuración

1. Haga sus grabaciones en un entorno tranquilo y con el menor número de superficies reflectantes. Entre las superficies fuertemente reflectantes se encuentran, por ejemplo, las ventanas, los paneles muy brillantes, las paredes desnudas, los azulejos, etc. (por ejemplo: una habitación amueblada con una alfombra y pocas ventanas de cristal tiene un efecto mucho mejor en la calidad del sonido en comparación con una habitación vacía con azulejos y muchas ventanas).
2. Oriente el micrófono de manera que se mantenga la distancia recomendada entre la fuente de sonido y el micrófono (véase [Orientar el micrófono](#)).
3. Hable por el micrófono directa o ligeramente desde un lado, manteniendo la distancia recomendada.
4. Ajuste la ganancia del micrófono de manera que el nivel de entrada permanezca siempre dentro del rango de frecuencia en todas las situaciones de grabación previstas y se muestre el led verde (véase [Establecer el nivel de entrada \(Gain\)](#)).

- i** Para obtener información detallada sobre el procesamiento de la señal, consulte la sección [Procesado del audio](#).



Consejos sobre la voz

Voz natural

- Consiga una voz natural a la distancia recomendada de entre 5 y 15 cm del micrófono. Esta distancia es ideal para las grabaciones de pódcast y streaming con un ritmo de habla moderado.

La voz cálida

- Si desea conseguir una voz más íntima, hable muy cerca del micrófono. Esto eleva las frecuencias bajas y crea una voz cálida.
- Preste atención a la intensidad del nivel de entrada (indicador led), ya que la distancia de transmisión de audio es muy corta y, por lo tanto, el nivel de presión que llega es muy alto.

Consejos para grabar canciones

- Las grabaciones de canciones producen un nivel de presión mayor que las grabaciones de voz normales. En particular, los sonidos oclusivos ("P", "B", "T" y "K") puede hacer que el micrófono se sobrecargue en esta situación.
- Para lograr un sonido limpio en las grabaciones sin artefactos, recomendamos mantener una distancia mínima de 15 cm. Dependiendo del volumen y la voz del cantante, la distancia puede ampliarse hasta 45 cm.
- Si es necesario, utilice un filtro antipop adicional para amortiguar los sonidos oclusivos.



Preguntas frecuentes

Preguntas y respuestas sobre los temas «Sonido», «Conexión» y «Funciones».

El micrófono no se detecta en el dispositivo

- Asegúrese de que el dispositivo cumple con los requisitos del sistema (véase [Informaciones del producto](#)).
- Retire el cable USB-C. Vuelva a conectar el cable al puerto USB-C de su dispositivo.
- Si es necesario, reinicie el terminal utilizado (por ejemplo, un PC) para detectar los nuevos dispositivos conectados.

No se oye ningún sonido, aunque se detecta el micrófono

- Asegúrese de que el micrófono no esté silenciado (véase [Silenciar el micrófono](#)).
- Compruebe la posición de los controles en el micrófono. Al comienzo del ajuste, coloque todos los reguladores en la posición media para oír todas las señales de audio entrantes y salientes. Para obtener más información sobre los elementos de control consulte [Elementos de control](#).

El sonido está distorsionado

- Si es necesario, gire el control GAIN para reducir la ganancia del micrófono. Encontrará más información en [Establecer el nivel de entrada \(Gain\)](#).
- Asegúrese de que la distancia entre el micrófono y el área de habla sea de entre 15 y 45cm.
- Utilice el led GAIN para comprobar si el nivel de presión acústica entrante está sobrecargando el micrófono.

No hay sonido en los auriculares

- Asegúrese de que el micrófono no esté silenciado (véase [Silenciar el micrófono](#)).
- Compruebe que el cable de los auriculares de 3,5 mm esté conectado correctamente (véase [Conectar el micrófono](#)).
- Coloque el control del nivel de volumen del auricular y el control de mezcla en la posición intermedia. Hable por el micrófono y ajuste el nivel de volumen deseado de los auriculares con el regulador giratorio (véase [Ajuste del volumen de los auriculares](#)).



5. Especificaciones técnicas

Resumen de todas las especificaciones técnicas en un solo vistazo.

Generalidades

Rango de temperatura

- Uso: 0 °C a +40 °C
- Almacenamiento: -20 °C a +70 °C
 - 0% a 95%, sin condensación

Dimensiones

- PROFILE: Ø 50 x 152 mm
- Soporte de sobremesa: Ø 98 x 18 mm
- Brazo articulado: 780 mm (extensión horizontal)

Conexiones

- USB tipo C (USB 2.0 Full-Speed, clase compatible)
- Salida para auriculares TRS de 3,5 mm

Longitud del cable USB-C

- PROFILE: 1,2 m
- STREAMING SET: 3 mg

Alimentación de tensión

- 5 V CC, máx. 200 mA
- A través de PC/Mac, Android o iPadOS

Peso

- PROFILE: 350 g
- Soporte de sobremesa: 60 g
- Brazo articulado: 820 g

Micrófono

Tipo de transducción

- Micrófono de condensador prepolarizado

Patrón de captación

- Cardioide



Sensibilidad a la ganancia máxima

- -10 dBFS a 80 dB SPL

Sensibilidad a la ganancia mínima

- -50 dBFS a 80 dB SPL

SPL máx.

- Ganancia mín.: 125dB SPL
- Ganancia máx.: 85 dB SPL

Respuesta de frecuencia

- 20 a 20 000 Hz

Nivel de ruido equivalente

- Ganancia mín.: 34 dB(A) SPL
- Ganancia máx.: 28 dB(A) SPL

Frecuencia de muestreo

- 44.1, 48 kHz

Resolución del sonido

- 16, 24 bits

Salida de auriculares

Conexión

- TRS de 3,5 mm

Mín. impedancia de salida

- 16 Ω

Respuesta de frecuencia

- 20 a 18 500 Hz

Compatibilidad con sistemas operativos

Windows

- 10.0 o superior



macOS

- 10.15 o superior

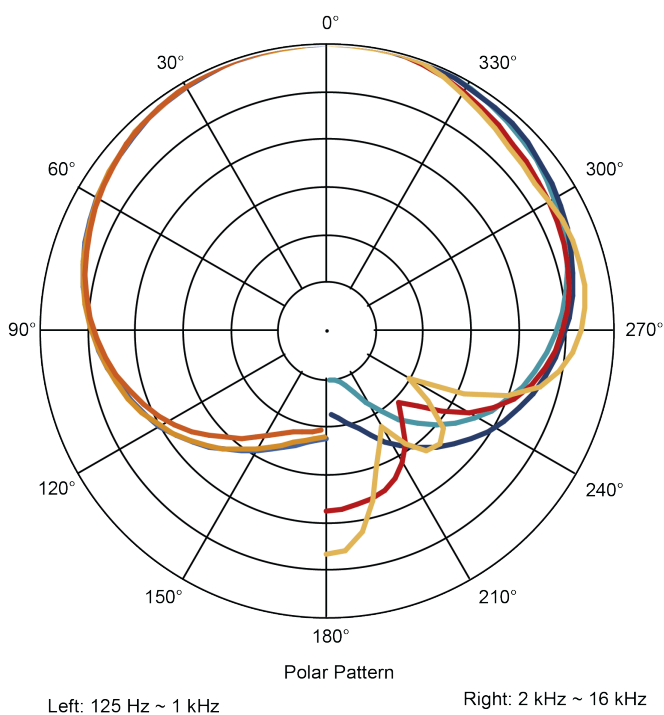
Android

- 9.0 o superior

iPadOS *

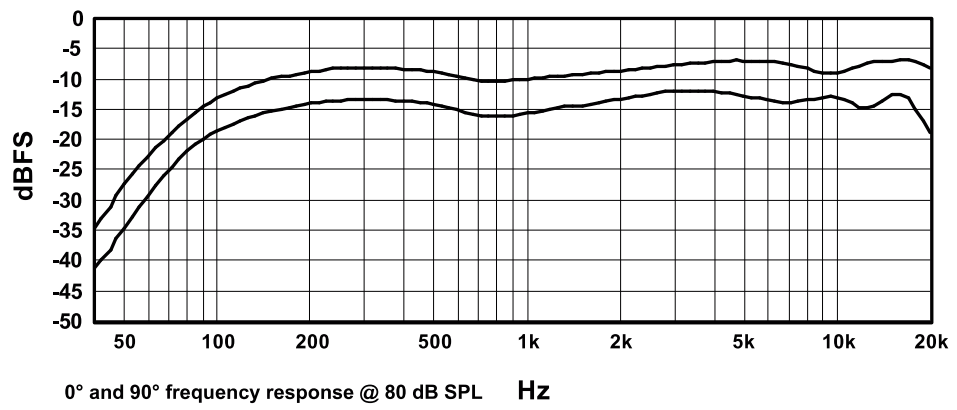
- 14 o superior
- * Compatible con dispositivos Apple USB-C

Diagrama polar





Respuesta de frecuencia





6. Información normativa

Información sobre las declaraciones del fabricante, las indicaciones medioambientales y de reciclaje, y las condiciones de uso.

Patrón: PROFILE – USB microphone

Garantía

Sennheiser electronic SE & Co. KG concede una garantía de 24 meses sobre este producto.

Puede consultar las condiciones de garantía actuales en la página de Internet [sennheiser.com](https://www.sennheiser.com) u obtenerlas de su distribuidor Sennheiser.

Europa



Conformidad con las siguientes directivas

- Reglamento (UE) 2023/988 relativo a la seguridad general de los productos
- Directiva WEEE (2012/19/UE)

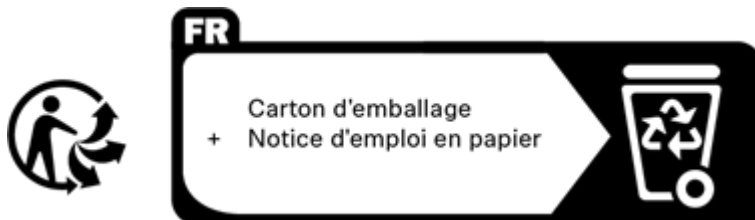


Italia:

Raccolta carta



Francia:



Instrucciones para el desecho

El símbolo tachado del contenedor de basura sobre ruedas en el producto, la batería/pila recargable (de proceder) y/o el envase advierte de que estos productos no se deben desechar con la basura doméstica al final de su vida útil, sino que deben desecharse por separado. Para los envases, observe la separación de desechos de su país. La eliminación inadecuada de los materiales de envasado puede perjudicar su salud y el medio ambiente.



La recolección por separado de aparatos viejos eléctricos y electrónicos, baterías/pilas recargables (de proceder) y envases sirve para promover la reutilización y el reciclaje y evitar efectos negativos para su salud y el medio ambiente, por ejemplo, los que puedan causar los contaminantes que contengan estos productos. Al final de su vida útil, lleve al reciclaje los aparatos eléctricos y electrónicos y las baterías/pilas recargables para aprovechar los materiales reciclables que contienen y evitar ensuciar el medio ambiente.

Si las baterías/pilas recargables pueden extraerse sin destruirlas, tiene la obligación de eliminarlas por separado (para la extracción segura de las baterías/pilas recargables, consulte las instrucciones de manejo del producto). Manipule las baterías/pilas recargables que contengan litio con especial cuidado, ya que suponen riesgos especiales como el incendio y/o el riesgo de ingestión de las pilas de botón. Reduzca la generación de residuos de las baterías en la medida de lo posible utilizando baterías de mayor duración o pilas recargables.

Obtendrá más información sobre el reciclaje de estos productos en la administración de su municipio, en los puntos de recogida municipales o de su proveedor Sennheiser. También puede devolver los aparatos eléctricos o electrónicos a los distribuidores que están obligados a aceptarlos. Así hará una contribución muy importante para proteger nuestro medio ambiente y la salud pública.

Declaración UE de conformidad

- Directiva RoHS (2011/65/UE)
- Directiva CEM (2014/30/UE)

El texto completo de la declaración UE de conformidad está disponible en la dirección Internet siguiente: sennheiser.com/download.

Reino Unido



EE. UU.



47 CFR Part 15 B

Canadá

CAN ICES3(B)/NMB3(B)



Australia / Nueva Zelanda



Vietnam

Kể từ ngày 1 tháng 12 năm 2012, các sản phẩm được sản xuất bởi Sennheiser tuân thủ Thông tư 30/2011/TT-BCT quy định về giới hạn cho phép đối với một số chất độc hại trong các sản phẩm điện và điện tử.

China



| 部件名称 (Parts) | 有害物质 | | | | | | | | | | |
|---------------------------|-----------|-----------|-----------|---------------|---------------|-----------------|------------------------------|-----------------------|-----------------------|-------------------------|----------------|
| | 铅 (Pb) | 汞 (Hg) | 镉 (Cd) | 六价铬 (Cr6+) | 多溴联苯 (PBB) | 多溴二苯醚 (PBDE) | 邻苯二甲酸二 (2-乙基己)酯 (DEHP) | 邻苯二甲 酸丁苯酯 (BBP) | 邻苯二甲 酸二丁酯 (DBP) | 邻苯二甲 酸二异丁酯 (DIBP) | 产品环保年限 EFUP |
| 金属部件 (Metal parts) | x | o | o | o | o | o | o | o | o | o | 15 |
| 电路模块 (Circuit Modules) | x | o | o | o | o | o | o | o | o | o | 15 |

本表格依据 SJ/T 11364 的规定编制。
o: 表示该有害物质在该部件所有均质材料中的含量均在 GB/T 26572 规定的限量要求以下。
x: 表示该有害物质至少在该部件的某一均质材料中的含量超出 GB/T 26572 规定的限量要求。

Corea del Sur



R-R-SE9-PROFILE

제품명 : USB Microphone

모델명 : PROFILE

정격입력: 5 V DC, 1 W

제조사명 : Sennheiser

제조국 : 독일 (Germany)

A/S 연락처 : 070-4746-7903

주의사항 : 임의로 분해하지 마십시오

주의 또는 경고 문구 (Caution or Warning)

- 콘센트에 삽입된 플러그에 무거운 물건을 올리거나, 힘을 가하지 말 것.
- 습기가 많은 장소 및 물이 튀 염려가 있는 장소에서 사용하지 말 것.



- 젖은 손으로 플러그를 만지지 말 것.
- 교체 가능 부위를 제외하고 분해 및 개조 하지 말 것.
- 제품에 충격을 주지 말 것.
- 입력과 상호연결 케이블을 반드시 확인하고 기기에 연결할 것.
- 제품의 환기구를 덮지 말 것.

