



# XS Wireless Digital

PDF-Export der ursprünglichen HTML-Anleitung



# Inhalt

1. Vorwort.....	6
2. Produktinformationen.....	7
Vocal Set.....	7
Lavalier Set.....	9
Presentation Base Set.....	10
XLR Base Set.....	11
Instrument Base Set.....	12
Pedalboard Set.....	13
Portable Interview Set.....	14
Portable Lavalier Set.....	15
Portable ENG Set.....	16
Portable Base Set.....	17
3. Bedienungsanleitung.....	18
Vocal Set.....	18
Sender an Gesangsmikrofon anschließen.....	18
Empfänger an Mischpult anschließen.....	19
Gesangsmikrofon halten.....	20
Sender und Empfänger ein-/ausschalten.....	21
Audiosignal stummschalten.....	23
Ladezustand während der Verwendung kontrollieren.....	24
Akku laden.....	25
Sticker zur Streckenkennzeichnung verwenden.....	26
Pairing durchführen.....	27
Überschreiten der Reichweite kontrollieren.....	28
Fehler beheben.....	29
Lavalier Set.....	30
Ansteckmikrofon an Sender anschließen.....	30
Ansteckmikrofon anbringen.....	31
Empfänger an Mischpult anschließen.....	32
Sender und Empfänger ein-/ausschalten.....	33
Audiosignal stummschalten.....	35
Ladezustand während der Verwendung kontrollieren.....	36
Akku laden.....	37
Sticker zur Streckenkennzeichnung verwenden.....	38
Pairing durchführen.....	39



Überschreiten der Reichweite kontrollieren.....	40
Fehler beheben.....	41
Presentation Base Set.....	42
Mikrofon an Sender anschließen.....	42
Empfänger an Mischpult anschließen.....	43
Sender und Empfänger ein-/ausschalten.....	44
Audiosignal stummschalten.....	46
Ladezustand während der Verwendung kontrollieren.....	47
Akku laden.....	48
Sticker zur Streckenkennzeichnung verwenden.....	49
Pairing durchführen.....	50
Überschreiten der Reichweite kontrollieren.....	51
Fehler beheben.....	52
XLR Base Set.....	53
Sender an Gesangsmikrofon anschließen.....	53
Empfänger an Mischpult anschließen.....	54
Mikrofon halten.....	55
Sender und Empfänger ein-/ausschalten.....	56
Audiosignal stummschalten.....	58
Ladezustand während der Verwendung kontrollieren.....	59
Akku laden.....	60
Sticker zur Streckenkennzeichnung verwenden.....	61
Pairing durchführen.....	62
Überschreiten der Reichweite kontrollieren.....	63
Fehler beheben.....	64
Instrument Base Set.....	65
Sender an Instrument anschließen.....	65
Empfänger an Verstärker anschließen.....	66
Sender und Empfänger ein-/ausschalten.....	67
Audiosignal stummschalten.....	69
Ladezustand während der Verwendung kontrollieren.....	70
Akku laden.....	71
Sticker zur Streckenkennzeichnung verwenden.....	72
Pairing durchführen.....	73
Überschreiten der Reichweite kontrollieren.....	74
Fehler beheben.....	75
Pedalboard Set.....	76



Sender an Instrument anschließen.....	76
Empfänger auf dem Pedalboard befestigen.....	77
Empfänger an Verstärker anschließen.....	78
Empfänger an Mischpult anschließen.....	79
Sender und Empfänger einschalten.....	80
Audiosignal stummschalten und Stimmgerät aktivieren.....	82
Ladezustand während der Verwendung kontrollieren.....	83
Akku laden.....	84
Sticker zur Streckenkennzeichnung verwenden.....	85
Pairing durchführen.....	86
Überschreiten der Reichweite kontrollieren.....	87
Fehler beheben.....	88
Portable Interview Set.....	89
Sender an Gesangsmikrofon anschließen.....	89
Empfänger an Kamera anschließen.....	90
Gesangsmikrofon halten.....	91
Sender und Empfänger ein-/ausschalten.....	92
Eingangspiegel an der Kamera anpassen.....	94
Audiosignal stummschalten.....	95
Ladezustand während der Verwendung kontrollieren.....	96
Akku laden.....	97
Sticker zur Streckenkennzeichnung verwenden.....	98
Pairing durchführen.....	99
Überschreiten der Reichweite kontrollieren.....	100
Fehler beheben.....	101
Portable Lavalier Set.....	102
Ansteckmikrofon an Sender anschließen.....	102
Ansteckmikrofon anbringen.....	103
Empfänger an Kamera anschließen.....	104
Sender und Empfänger ein-/ausschalten.....	105
Eingangspiegel an der Kamera anpassen.....	107
Audiosignal stummschalten.....	108
Ladezustand während der Verwendung kontrollieren.....	109
Akku laden.....	110
Sticker zur Streckenkennzeichnung verwenden.....	111
Pairing durchführen.....	112
Überschreiten der Reichweite kontrollieren.....	113



Fehler beheben.....	114
Portable ENG Set.....	115
Mikrofon an Sender anschließen.....	115
Ansteckmikrofon an Sender anschließen.....	116
Ansteckmikrofon anbringen.....	117
Empfänger an Kamera anschließen.....	118
Sender und Empfänger ein-/ausschalten.....	119
Eingangspiegel an der Kamera anpassen.....	121
Audiosignal stummschalten.....	122
Ladezustand während der Verwendung kontrollieren.....	123
Akku laden.....	124
Sticker zur Streckenkennzeichnung verwenden.....	125
Pairing durchführen.....	126
Überschreiten der Reichweite kontrollieren.....	127
Fehler beheben.....	128
Portable Base Set.....	129
Mikrofon an Sender anschließen.....	129
Empfänger an Kamera anschließen.....	130
Sender und Empfänger ein-/ausschalten.....	131
Eingangspiegel an der Kamera anpassen.....	133
Audiosignal stummschalten.....	134
Ladezustand während der Verwendung kontrollieren.....	135
Akku laden.....	136
Sticker zur Streckenkennzeichnung verwenden.....	137
Pairing durchführen.....	138
Überschreiten der Reichweite kontrollieren.....	139
Fehler beheben.....	140
4. Technische Daten.....	141
XSW Digital RX XLR.....	141
XSW Digital TX XLR.....	143
XSW Digital RX 35.....	144
XSW Digital TX 35.....	145
XSW Digital RX 63.....	146
XSW Digital TX 63.....	147
XSW Digital RX Pedal.....	148
XS 1.....	149
5. Regulatorische Informationen.....	150



# 1. Vorwort

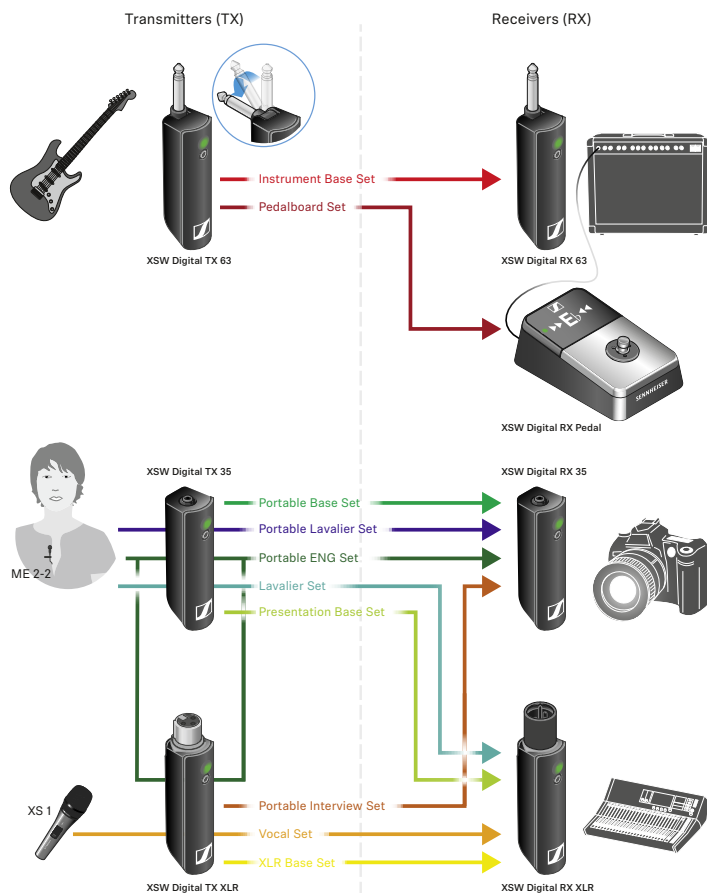
## **PDF-Export der ursprünglichen HTML-Anleitung**

Dieses PDF-Dokument ist ein automatischer Export eines interaktiven Satzes von HTML-Anleitungen. Es kann sein, dass nicht alle Inhalte und interaktiven Elemente im PDF enthalten sind, da sie in diesem Format nicht dargestellt werden können. Darüber hinaus können automatisch erzeugte Seitenumbrüche dazu führen, dass zusammenhängende Inhalte leicht verschoben werden. Wir können daher nur die Vollständigkeit der Informationen in der HTML-Anleitung garantieren und empfehlen, diese zu verwenden. Sie finden diese im Dokumentationsportal unter [www.sennheiser.com/documentation](http://www.sennheiser.com/documentation).



## 2. Produktinformationen

Alle Informationen zu den Sets auf einen Blick.



### Vocal Set

Lieferumfang



- 1 Mikrofonklemme für die Befestigung des Gesangsmikrofons an einem Stativ
- 2 XSW Digital TX XLR: Sender (XLR-Buchse, weiblich) für den Anschluss an das Gesangsmikrofon



- 3 XSW Digital RX XLR: Empfänger (XLR-Stecker, männlich) für den Anschluss an ein Mischpult



- 4 Ladekabel (USB-A auf USB-C) für das Laden von Sender und Empfänger
- 5 XS 1: Gesangsmikrofon
- 6 Sticker zur Streckenkennzeichnung

**i** Informationen zur Inbetriebnahme und Bedienung des Sets finden Sie unter [Vocal Set](#).



## Lavalier Set

### Lieferumfang



- 1 Gürtelclip für den Sender
- 2 XSW Digital TX 35: Sender (Klinkenbuchse, 3,5 mm) für den Anschluss an das Ansteckmikrofon



- 3 XSW Digital RX XLR: Empfänger (XLR-Stecker, männlich) für den Anschluss an ein Mischpult



- 4 Ladekabel (USB-A auf USB-C) für das Laden von Sender und Empfänger
- 5 ME 2-2: Ansteckmikrofon
- 6 Sticker zur Streckenkennzeichnung

**i** Informationen zur Inbetriebnahme und Bedienung des Sets finden Sie unter [Lavalier Set](#).



## Presentation Base Set

### Lieferumfang



- 1 Gürtelclip für den Sender
- 2 XSW Digital TX 35: Sender (Klinkenbuchse, 3,5 mm) für den Anschluss an das Ansteckmikrofon



- 3 XSW Digital RX XLR: Empfänger (XLR-Stecker, männlich) für den Anschluss an ein Mischpult



- 4 Ladekabel (USB-A auf USB-C) für das Laden von Sender und Empfänger
- 5 Sticker zur Streckenkennzeichnung

**i** Informationen zur Inbetriebnahme und Bedienung des Sets finden Sie unter [Presentation Base Set](#).



## XLR Base Set

### Lieferumfang



- 1 XSW Digital TX XLR: Sender (XLR-Buchse, weiblich) für den Anschluss an das Gesangsmikrofon



- 2 XSW Digital RX XLR: Empfänger (XLR-Stecker, männlich) für den Anschluss an ein Mischpult



- 3 Ladekabel (USB-A auf USB-C) für das Laden von Sender und Empfänger
- 4 Sticker zur Streckenkennzeichnung

**i** Informationen zur Inbetriebnahme und Bedienung des Sets finden Sie unter [XLR Base Set](#).



## Instrument Base Set

### Lieferumfang



- 1 Gürtelclip für den Sender
- 2 XSW Digital TX 63: Sender (Klinkenstecker, 6,3 mm) für den Anschluss an ein Instrument mit Klinkenbuchse (6,3 mm) oder an das Verlängerungskabel



- 3 XSW Digital RX 63: Empfänger (Klinkenstecker, 6,3 mm) für den Anschluss an einen Verstärker



- 4 Ladekabel (USB-A auf USB-C) für das Laden von Sender und Empfänger
- 5 Verlängerungskabel (Klinkenbuchse auf Klinkenstecker, 6,3 mm)
- 6 Sticker zur Streckenkennzeichnung

**i** Informationen zur Inbetriebnahme und Bedienung des Sets finden Sie unter [Instrument Base Set](#).



## Pedalboard Set

### Lieferumfang



- 1 Gürtelclip für den Sender
- 2 XSW Digital TX 63: Sender (Klinkenstecker, 6,3 mm) für den Anschluss an ein Instrument mit Klinkenbuchse (6,3 mm) oder an das Verlängerungskabel
- 3 XSW Digital RX Pedal: Empfänger mit eingebautem Stimmgerät für den Anschluss an einen Gitarrenverstärker oder ein Mischpult (Netzteil mit passendem Länderadapter ist enthalten)
- 4 Ladekabel (USB-C auf USB-C) für das Laden des Senders über die USB-C-Buchse des Empfängers
- 5 Ladekabel (USB-A auf USB-C) für das Laden von Sender und Empfänger
- 6 Verlängerungskabel (Klinkenbuchse auf Klinkenstecker, 6,3 mm)
- 7 Sticker zur Streckenkennzeichnung



**i** Informationen zur Inbetriebnahme und Bedienung des Sets finden Sie unter [Pedalboard Set](#).



## Portable Interview Set

### Lieferumfang



- 1 Blitzschuhadapter für den Empfänger
- 2 XSW Digital TX XLR: Sender (XLR-Buchse, weiblich) für den Anschluss an das Gesangsmikrofon



- 3 XSW Digital RX 35: Empfänger (Klinkenbuchse, 3,5 mm) für den Anschluss an das Kamerakabel



- 4 Ladekabel (USB-A auf USB-C) für das Laden von Sender und Empfänger
- 5 Kamerakabel (Klinkenstecker auf Klinkenstecker, 3,5 mm) für den Anschluss an die Kamera
- 6 Sticker zur Streckenkennzeichnung

**i** Informationen zur Inbetriebnahme und Bedienung des Sets finden Sie unter [Portable Interview Set](#).



## Portable Lavalier Set

### Lieferumfang



- 1 Gürtelclip für den Sender
- 2 Blitzschuhadapter für den Empfänger
- 3 XSW Digital TX 35: Sender (Klinkenbuchse, 3,5 mm) für den Anschluss an das Ansteckmikrofon



- 4 XSW Digital RX 35: Empfänger (Klinkenbuchse, 3,5 mm) für den Anschluss an das Kamerakabel



- 5 Ladekabel (USB-A auf USB-C) für das Laden von Sender und Empfänger
- 6 ME 2-2: Ansteckmikrofon
- 7 Kamerakabel (Klinkenstecker auf Klinkenstecker, 3,5 mm) für den Anschluss an die Kamera
- 8 Sticker zur Streckenkennzeichnung

**i** Informationen zur Inbetriebnahme und Bedienung des Sets finden Sie unter [Portable Lavalier Set](#).



## Portable ENG Set

### Lieferumfang



- 1 Gürtelclip für den Sender
- 2 Blitzschuhadapter für den Empfänger
- 3 XSW Digital TX XLR: Sender (XLR-Buchse, weiblich) für den Anschluss an das Gesangsmikrofon



- 4 XSW Digital TX 35: Sender (Klinkenbuchse, 3,5 mm) für den Anschluss an das Ansteckmikrofon



- 5 XSW Digital RX 35: Empfänger (Klinkenbuchse, 3,5 mm) für den Anschluss an das Kamerakabel



- 6 Ladekabel (USB-A auf USB-C) für das Laden von Sender und Empfänger
- 7 ME 2-2: Ansteckmikrofon
- 8 Kamerakabel (Klinkenstecker auf Klinkenstecker, 3,5 mm) für den Anschluss an die Kamera
- 9 Sticker zur Streckenkennzeichnung

**i** Informationen zur Inbetriebnahme und Bedienung des Sets finden Sie unter [Portable ENG Set](#).



## Portable Base Set

### Lieferumfang



- 1 Gürtelclip für den Sender
- 2 Blitzschuhadapter für den Empfänger
- 3 XSW Digital TX 35: Sender (Klinkenbuchse, 3,5 mm) für den Anschluss an das Ansteckmikrofon



- 4 XSW Digital RX 35: Empfänger (Klinkenbuchse, 3,5 mm) für den Anschluss an das Kamerakabel



- 5 Ladekabel (USB-A auf USB-C) für das Laden von Sender und Empfänger
- 6 Kamerakabel (Klinkenstecker auf Klinkenstecker, 3,5 mm) für den Anschluss an die Kamera
- 7 Sticker zur Streckenkennzeichnung

**i** Informationen zur Inbetriebnahme und Bedienung des Sets finden Sie unter [Portable Base Set](#).



### 3. Bedienungsanleitung

Geräte der Serie XS Wireless Digital in Betrieb nehmen und bedienen.

#### Vocal Set

##### Sender an Gesangsmikrofon anschließen

- ▶ Stecken Sie den Sender in die XLR-Buchse des Gesangsmikrofons.





## Empfänger an Mischpult anschließen

- ▶ Stecken Sie den Empfänger in den XLR-Eingang eines Kanals an Ihrem Mischpult.



## Gesangsmikrofon halten

- ▶ Halten Sie das Gesangsmikrofon ausschließlich am Handgriff fest.



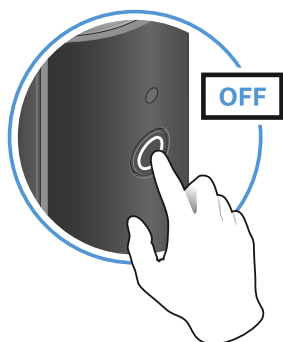
- ▶ Sie können auch die Mikrofonklemme verwenden, um das Gesangsmikrofon an einem Stativ zu befestigen.
- ▶ Halten Sie das Gesangsmikrofon zum Singen 5 bis 10 cm vor den Mund.
- ▶ Fassen Sie nicht am Sender an. Wenn der Sender abgedeckt ist, kann die Reichweite sinken.
- ▶ Berühren Sie nicht den Mikrofonkorb. Wenn der Mikrofonkorb abgedeckt ist, kann das den Klang verfälschen.



## Sender und Empfänger ein-/ausschalten

### Sender und Empfänger einschalten:

- ▶ Drücken Sie kurz die Taste am Sender und die am Empfänger.



- ✓ Die Status-LEDs zeigen vier Sekunden lang den Ladezustand an.
- ▶ Prüfen Sie während der vier Sekunden, ob Sender und Empfänger ausreichend geladen sind.

- > 70 %
- 5 % ... 75 %
- < 5 %

Falls die Status-LED rot leuchtet, sollten Sie zuerst den Akku laden. Falls die Status-LED rot blinkt, ist der Ladezustand zu niedrig. Dann müssen Sie zuerst den Akku laden (siehe [Akku laden](#)).

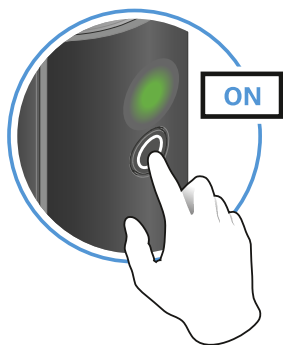
Nach vier Sekunden beginnt die Status-LED grün zu blinken. Das Blinken zeigt an, dass eine Funkverbindung gesucht wird.

Sobald Sender und Empfänger verbunden sind, leuchten die Status-LEDs dauerhaft grün. Wenn die Status-LEDs nicht dauerhaft grün leuchten, liegt entweder der Ladezustand unter 15 % (siehe [Ladezustand während der Verwendung kontrollieren](#)) oder Sender und Empfänger sind nicht gekoppelt (siehe [Pairing durchführen](#)).



**Sender und Empfänger ausschalten:**

- ▶ Drücken Sie die Taste am Sender und die am Empfänger so lange, bis die Status-LEDs aufhören zu leuchten.



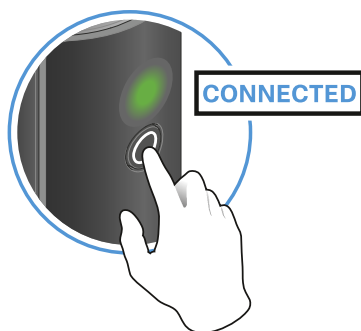


## Audiosignal stummschalten

Während Sie ein Set verwenden, können Sie das Audiosignal stummschalten. Anschließend können Sie die Stummschaltung wieder aufheben.

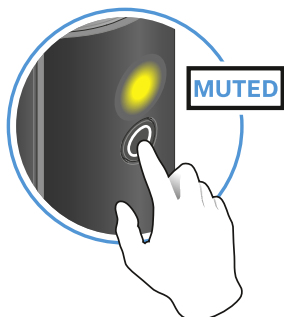
### Um das Audiosignal stummzuschalten:

- ▶ Drücken Sie kurz die Taste am Sender oder am Empfänger.



### Um die Stummschaltung wieder aufzuheben:

- ▶ Drücken Sie kurz die Taste am Sender oder am Empfänger.





## Ladezustand während der Verwendung kontrollieren

Solange der Akku ausreichend geladen ist, leuchtet die Status-LED während der Verwendung dauerhaft grün. Erst wenn der Ladezustand unter 15 % fällt, blinkt die Status-LED abwechselnd grün und rot. Sobald der Ladezustand unter 5 % fällt, blinkt die Status-LED nur noch rot.

Die Status-LED eines Senders bzw. Empfängers zeigt nicht nur den lokalen Ladezustand an, sondern informiert auch über den Ladezustand des verbundenen Senders bzw. Empfängers. So können Sie die Ladezustände jederzeit kontrollieren.



Der Ladezustand liegt unter 15 %.



Der Ladezustand des **verbundenen** Senders bzw. Empfängers liegt unter 15 %.



Der Ladezustand liegt unter 5 %.



Der Ladezustand des **verbundenen** Senders bzw. Empfängers liegt unter 5 %.

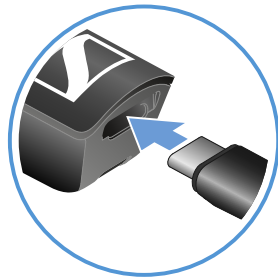








## Akku laden

Um die Ladezeit zu minimieren und den Ladezustand überwachen zu können, sollte der Sender bzw. Empfänger vor dem Aufladen des Akkus ausgeschaltet werden.

Sender und Empfänger können jedoch auch während des Betriebs aufgeladen werden.



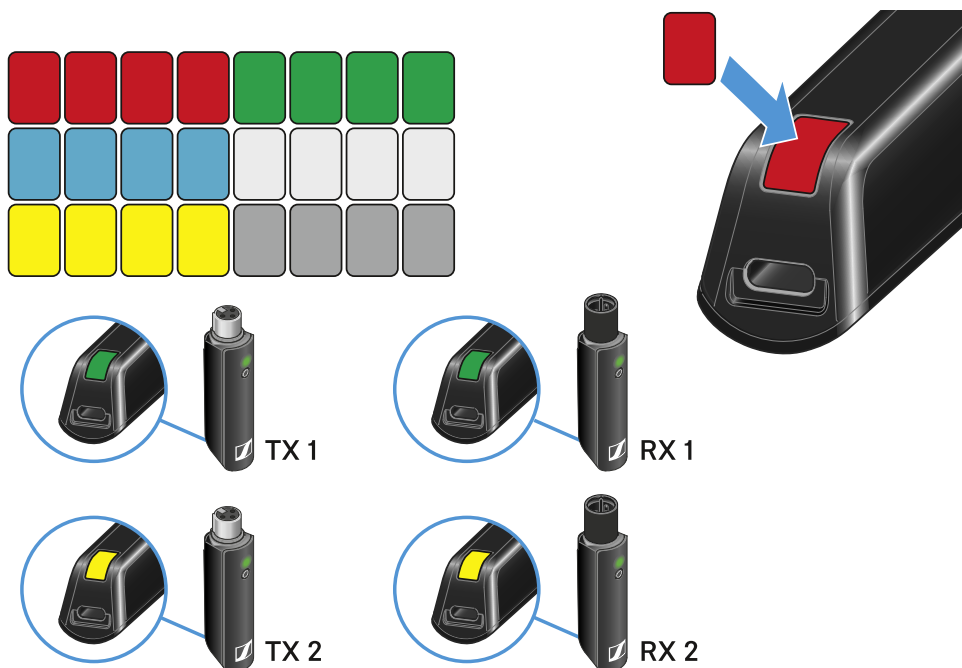
- ▶ Stecken Sie den kleinen USB-Stecker des Ladekabels in die USB-Buchse am Sender bzw. Empfänger.
- ▶ Stecken Sie den großen USB-Stecker des Ladekabels in die USB-Buchse eines handelsüblichen USB-Netzteils.
- ▶ Stecken Sie das USB-Netzteil in die Steckdose.
  - ✓ Die Status-LED zeigt den Ladezustand an.

-  < 5 %
-  5 % ... 75 %
-  > 75 %
-  100 %



### Sticker zur Streckenkennzeichnung verwenden

Mit den farbigen Stickern können Sie kennzeichnen, welche Sender und Empfänger zusammengehören.



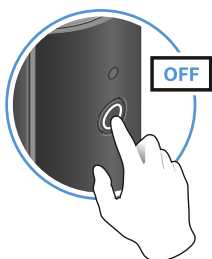


## Pairing durchführen

Der Sender und der Empfänger eines Sets sind bereits im Auslieferungszustand miteinander gekoppelt und somit sofort einsatzbereit. Sobald Sender und Empfänger eingeschaltet sind und sich in Reichweite befinden, wird die Funkverbindung hergestellt.

Sie können bis zu vier Sender mit dem Empfänger koppeln. Zu einem Zeitpunkt können Sie jedoch immer nur einen Sender mit dem Empfänger verwenden. Die anderen gekoppelten Sender müssen währenddessen ausgeschaltet sein.

- ▶ Stellen Sie sicher, dass sowohl Sender als auch Empfänger ausgeschaltet sind.



- ▶ Drücken Sie die Taste am Sender und die am Empfänger so lange, bis die Status-LEDs abwechselnd grün und rot zu blinken beginnen.
- ✓ Sobald Sender und Empfänger gekoppelt und verbunden sind, leuchten die Status-LEDs dauerhaft grün. Wenn die Status-LEDs nicht dauerhaft grün leuchten, liegt der Ladezustand unter 15 % (siehe [Ladezustand während der Verwendung kontrollieren](#)).



## Überschreiten der Reichweite kontrollieren

Falls sich Sender und Empfänger kaum noch in Reichweite befinden, beginnen die Status-LEDs rot zu flackern.





## Fehler beheben

Falls die Status-LEDs dauerhaft rot leuchten, ist ein Fehler aufgetreten.

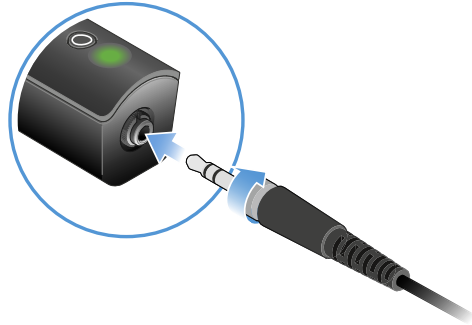
- ▶ Ziehen Sie eventuell angeschlossene USB-Kabel aus der USB-Buchse.
- ▶ Schalten Sie Sender und Empfänger aus und danach wieder ein.
- ▶ Führen Sie gegebenenfalls ein Pairing durch.
- ▶ Wenden Sie sich an den Sennheiser-Kundenservice, falls sich der Fehler auf diese Weise nicht beheben lässt: [sennheiser.com/service-support](https://www.sennheiser.com/service-support).



## Lavalier Set

### Ansteckmikrofon an Sender anschließen

- ▶ Stecken Sie den verschraubbaren Klinkenstecker des Ansteckmikrofons in die Klinkenbuchse des Senders.

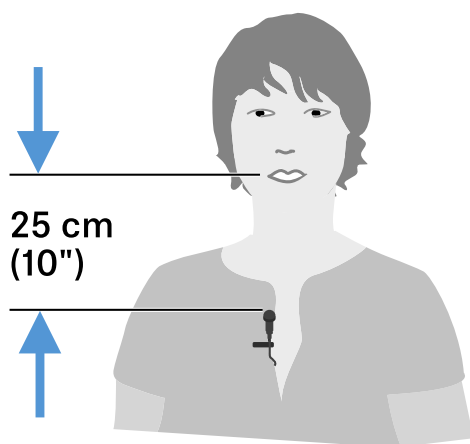


- ▶ Verschrauben Sie den Klinkenstecker, damit er sich nicht löst.
  - ✓ Wenn der Klinkenstecker nicht fest verschraubt ist, können Knistergeräusche im Audiosignal entstehen.
- ▶ Stecken Sie den Sender in den Gürtelclip.
- ▶ Befestigen Sie den Gürtelclip an der Kleidung, zum Beispiel am Bund oder am Gürtel.



## Ansteckmikrofon anbringen

- ▶ Befestigen Sie das Ansteckmikrofon an der Kleidung, zum Beispiel am Kragen oder am Revers.
- ▶ Der Abstand zum Mund muss etwa 25 cm betragen.



- ✓ Der Abstand beeinflusst die Empfindlichkeit des Ansteckmikrofons.

**i** Verringern Sie bei Sprechern mit leiser Stimme den Abstand, vergrößern Sie den Abstand bei Sprechern mit lauter Stimme.



## Empfänger an Mischpult anschließen

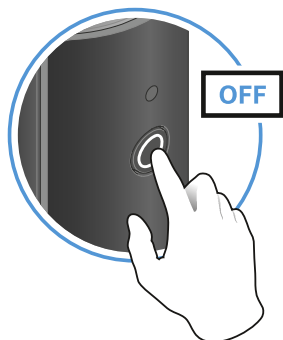
- ▶ Stecken Sie den Empfänger in den XLR-Eingang eines Kanals an Ihrem Mischpult.



## Sender und Empfänger ein-/ausschalten

### Sender und Empfänger einschalten:

- ▶ Drücken Sie kurz die Taste am Sender und die am Empfänger.



- ✓ Die Status-LEDs zeigen vier Sekunden lang den Ladezustand an.
- ▶ Prüfen Sie während der vier Sekunden, ob Sender und Empfänger ausreichend geladen sind.

- > 70 %
- 5 % ... 75 %
- < 5 %

Falls die Status-LED rot leuchtet, sollten Sie zuerst den Akku laden. Falls die Status-LED rot blinkt, ist der Ladezustand zu niedrig. Dann müssen Sie zuerst den Akku laden (siehe [Akku laden](#)).

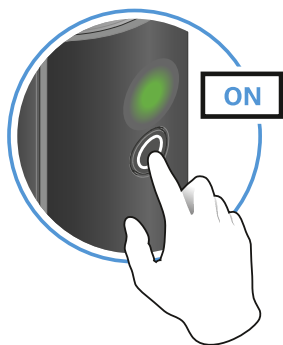
Nach vier Sekunden beginnt die Status-LED grün zu blinken. Das Blinken zeigt an, dass eine Funkverbindung gesucht wird.

Sobald Sender und Empfänger verbunden sind, leuchten die Status-LEDs dauerhaft grün. Wenn die Status-LEDs nicht dauerhaft grün leuchten, liegt entweder der Ladezustand unter 15 % (siehe [Ladezustand während der Verwendung kontrollieren](#)) oder Sender und Empfänger sind nicht gekoppelt (siehe [Pairing durchführen](#)).



**Sender und Empfänger ausschalten:**

- ▶ Drücken Sie die Taste am Sender und die am Empfänger so lange, bis die Status-LEDs aufhören zu leuchten.



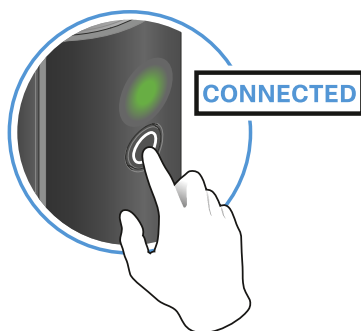


## Audiosignal stummschalten

Während Sie ein Set verwenden, können Sie das Audiosignal stummschalten. Anschließend können Sie die Stummschaltung wieder aufheben.

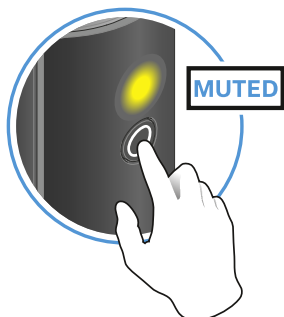
### Um das Audiosignal stummzuschalten:

- ▶ Drücken Sie kurz die Taste am Sender oder am Empfänger.



### Um die Stummschaltung wieder aufzuheben:

- ▶ Drücken Sie kurz die Taste am Sender oder am Empfänger.





## Ladezustand während der Verwendung kontrollieren

Solange der Akku ausreichend geladen ist, leuchtet die Status-LED während der Verwendung dauerhaft grün. Erst wenn der Ladezustand unter 15 % fällt, blinkt die Status-LED abwechselnd grün und rot. Sobald der Ladezustand unter 5 % fällt, blinkt die Status-LED nur noch rot.

Die Status-LED eines Senders bzw. Empfängers zeigt nicht nur den lokalen Ladezustand an, sondern informiert auch über den Ladezustand des verbundenen Senders bzw. Empfängers. So können Sie die Ladezustände jederzeit kontrollieren.



Der Ladezustand liegt unter 15 %.



Der Ladezustand des **verbundenen** Senders bzw. Empfängers liegt unter 15 %.



Der Ladezustand liegt unter 5 %.



Der Ladezustand des **verbundenen** Senders bzw. Empfängers liegt unter 5 %.

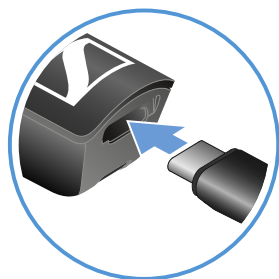




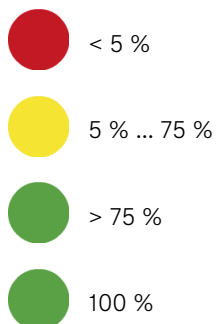
## Akku laden

Um die Ladezeit zu minimieren und den Ladezustand überwachen zu können, sollte der Sender bzw. Empfänger vor dem Aufladen des Akkus ausgeschaltet werden.

Sender und Empfänger können jedoch auch während des Betriebs aufgeladen werden.



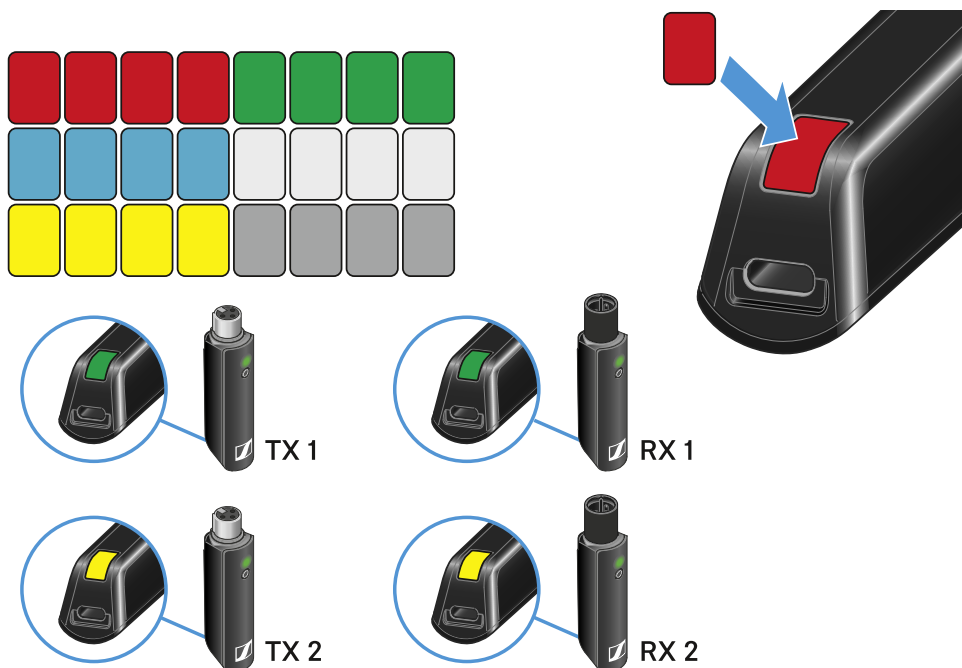
- ▶ Stecken Sie den kleinen USB-Stecker des Ladekabels in die USB-Buchse am Sender bzw. Empfänger.
- ▶ Stecken Sie den großen USB-Stecker des Ladekabels in die USB-Buchse eines handelsüblichen USB-Netzteils.
- ▶ Stecken Sie das USB-Netzteil in die Steckdose.
  - ✓ Die Status-LED zeigt den Ladezustand an.





### Sticker zur Streckenkennzeichnung verwenden

Mit den farbigen Stickern können Sie kennzeichnen, welche Sender und Empfänger zusammengehören.



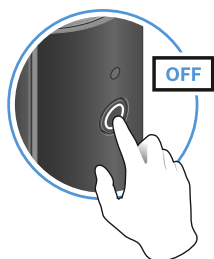


## Pairing durchführen

Der Sender und der Empfänger eines Sets sind bereits im Auslieferungszustand miteinander gekoppelt und somit sofort einsatzbereit. Sobald Sender und Empfänger eingeschaltet sind und sich in Reichweite befinden, wird die Funkverbindung hergestellt.

Sie können bis zu vier Sender mit dem Empfänger koppeln. Zu einem Zeitpunkt können Sie jedoch immer nur einen Sender mit dem Empfänger verwenden. Die anderen gekoppelten Sender müssen währenddessen ausgeschaltet sein.

- ▶ Stellen Sie sicher, dass sowohl Sender als auch Empfänger ausgeschaltet sind.



- ▶ Drücken Sie die Taste am Sender und die am Empfänger so lange, bis die Status-LEDs abwechselnd grün und rot zu blinken beginnen.
- ✓ Sobald Sender und Empfänger gekoppelt und verbunden sind, leuchten die Status-LEDs dauerhaft grün. Wenn die Status-LEDs nicht dauerhaft grün leuchten, liegt der Ladezustand unter 15 % (siehe [Ladezustand während der Verwendung kontrollieren](#)).



## Überschreiten der Reichweite kontrollieren

Falls sich Sender und Empfänger kaum noch in Reichweite befinden, beginnen die Status-LEDs rot zu flackern.





## Fehler beheben

Falls die Status-LEDs dauerhaft rot leuchten, ist ein Fehler aufgetreten.

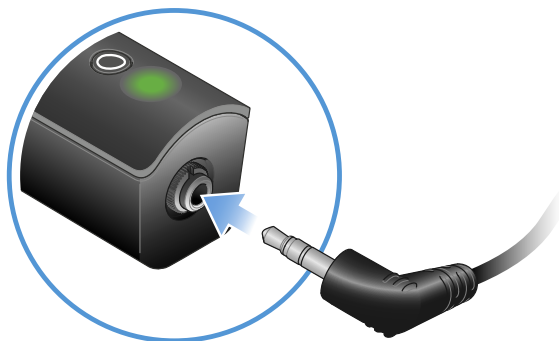
- ▶ Ziehen Sie eventuell angeschlossene USB-Kabel aus der USB-Buchse.
- ▶ Schalten Sie Sender und Empfänger aus und danach wieder ein.
- ▶ Führen Sie gegebenenfalls ein Pairing durch.
- ▶ Wenden Sie sich an den Sennheiser-Kundenservice, falls sich der Fehler auf diese Weise nicht beheben lässt: [sennheiser.com/service-support](https://www.sennheiser.com/service-support).



## Presentation Base Set

### Mikrofon an Sender anschließen

- ▶ Stecken Sie den Klinkenstecker Ihres Mikrofons in die Klinkenbuchse des Senders.



- ▶ Stecken Sie den Sender in den Gürtelclip.
- ▶ Befestigen Sie den Gürtelclip an der Kleidung, zum Beispiel am Bund oder am Gürtel.



## Empfänger an Mischpult anschließen

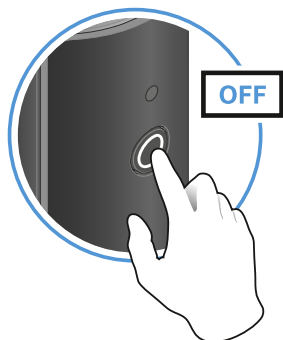
- ▶ Stecken Sie den Empfänger in den XLR-Eingang eines Kanals an Ihrem Mischpult.



## Sender und Empfänger ein-/ausschalten

### Sender und Empfänger einschalten:

- ▶ Drücken Sie kurz die Taste am Sender und die am Empfänger.



- ✓ Die Status-LEDs zeigen vier Sekunden lang den Ladezustand an.
- ▶ Prüfen Sie während der vier Sekunden, ob Sender und Empfänger ausreichend geladen sind.

- > 70 %
- 5 % ... 75 %
- < 5 %

Falls die Status-LED rot leuchtet, sollten Sie zuerst den Akku laden. Falls die Status-LED rot blinkt, ist der Ladezustand zu niedrig. Dann müssen Sie zuerst den Akku laden (siehe [Akku laden](#)).

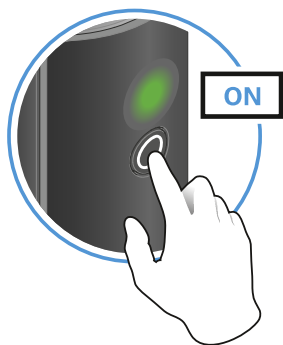
Nach vier Sekunden beginnt die Status-LED grün zu blinken. Das Blinken zeigt an, dass eine Funkverbindung gesucht wird.

Sobald Sender und Empfänger verbunden sind, leuchten die Status-LEDs dauerhaft grün. Wenn die Status-LEDs nicht dauerhaft grün leuchten, liegt entweder der Ladezustand unter 15 % (siehe [Ladezustand während der Verwendung kontrollieren](#)) oder Sender und Empfänger sind nicht gekoppelt (siehe [Pairing durchführen](#)).



**Sender und Empfänger ausschalten:**

- ▶ Drücken Sie die Taste am Sender und die am Empfänger so lange, bis die Status-LEDs aufhören zu leuchten.



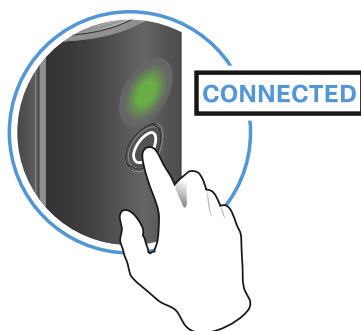


## Audiosignal stummschalten

Während Sie ein Set verwenden, können Sie das Audiosignal stummschalten. Anschließend können Sie die Stummschaltung wieder aufheben.

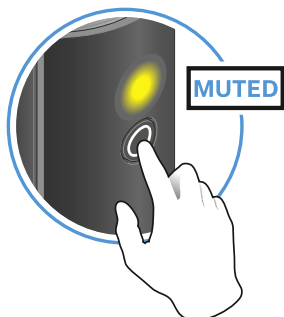
### Um das Audiosignal stummzuschalten:

- ▶ Drücken Sie kurz die Taste am Sender oder am Empfänger.



### Um die Stummschaltung wieder aufzuheben:

- ▶ Drücken Sie kurz die Taste am Sender oder am Empfänger.





## Ladezustand während der Verwendung kontrollieren

Solange der Akku ausreichend geladen ist, leuchtet die Status-LED während der Verwendung dauerhaft grün. Erst wenn der Ladezustand unter 15 % fällt, blinkt die Status-LED abwechselnd grün und rot. Sobald der Ladezustand unter 5 % fällt, blinkt die Status-LED nur noch rot.

Die Status-LED eines Senders bzw. Empfängers zeigt nicht nur den lokalen Ladezustand an, sondern informiert auch über den Ladezustand des verbundenen Senders bzw. Empfängers. So können Sie die Ladezustände jederzeit kontrollieren.



Der Ladezustand liegt unter 15 %.



Der Ladezustand des **verbundenen** Senders bzw. Empfängers liegt unter 15 %.



Der Ladezustand liegt unter 5 %.



Der Ladezustand des **verbundenen** Senders bzw. Empfängers liegt unter 5 %.

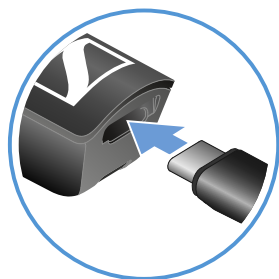




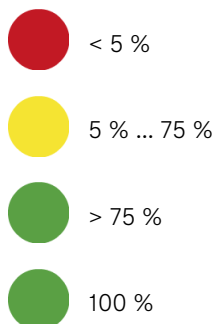
## Akku laden

Um die Ladezeit zu minimieren und den Ladezustand überwachen zu können, sollte der Sender bzw. Empfänger vor dem Aufladen des Akkus ausgeschaltet werden.

Sender und Empfänger können jedoch auch während des Betriebs aufgeladen werden.



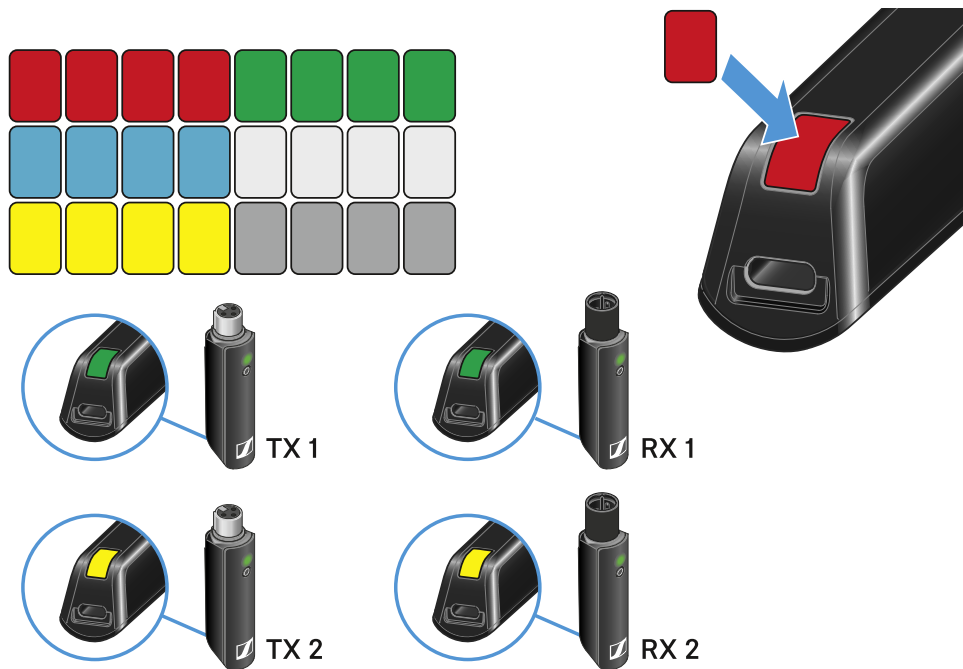
- ▶ Stecken Sie den kleinen USB-Stecker des Ladekabels in die USB-Buchse am Sender bzw. Empfänger.
- ▶ Stecken Sie den großen USB-Stecker des Ladekabels in die USB-Buchse eines handelsüblichen USB-Netzteils.
- ▶ Stecken Sie das USB-Netzteil in die Steckdose.
  - ✓ Die Status-LED zeigt den Ladezustand an.





### Sticker zur Streckenkennzeichnung verwenden

Mit den farbigen Stickern können Sie kennzeichnen, welche Sender und Empfänger zusammengehören.



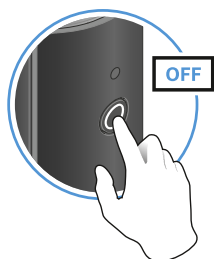


## Pairing durchführen

Der Sender und der Empfänger eines Sets sind bereits im Auslieferungszustand miteinander gekoppelt und somit sofort einsatzbereit. Sobald Sender und Empfänger eingeschaltet sind und sich in Reichweite befinden, wird die Funkverbindung hergestellt.

Sie können bis zu vier Sender mit dem Empfänger koppeln. Zu einem Zeitpunkt können Sie jedoch immer nur einen Sender mit dem Empfänger verwenden. Die anderen gekoppelten Sender müssen währenddessen ausgeschaltet sein.

- ▶ Stellen Sie sicher, dass sowohl Sender als auch Empfänger ausgeschaltet sind.



- ▶ Drücken Sie die Taste am Sender und die am Empfänger so lange, bis die Status-LEDs abwechselnd grün und rot zu blinken beginnen.
- ✓ Sobald Sender und Empfänger gekoppelt und verbunden sind, leuchten die Status-LEDs dauerhaft grün. Wenn die Status-LEDs nicht dauerhaft grün leuchten, liegt der Ladezustand unter 15 % (siehe [Ladezustand während der Verwendung kontrollieren](#)).



## Überschreiten der Reichweite kontrollieren

Falls sich Sender und Empfänger kaum noch in Reichweite befinden, beginnen die Status-LEDs rot zu flackern.





## Fehler beheben

Falls die Status-LEDs dauerhaft rot leuchten, ist ein Fehler aufgetreten.

- ▶ Ziehen Sie eventuell angeschlossene USB-Kabel aus der USB-Buchse.
- ▶ Schalten Sie Sender und Empfänger aus und danach wieder ein.
- ▶ Führen Sie gegebenenfalls ein Pairing durch.
- ▶ Wenden Sie sich an den Sennheiser-Kundenservice, falls sich der Fehler auf diese Weise nicht beheben lässt: [sennheiser.com/service-support](https://www.sennheiser.com/service-support).



## XLR Base Set

### Sender an Gesangsmikrofon anschließen

- ▶ Stecken Sie den Sender in die XLR-Buchse des Gesangsmikrofons.





## Empfänger an Mischpult anschließen

- ▶ Stecken Sie den Empfänger in den XLR-Eingang eines Kanals an Ihrem Mischpult.



## Mikrofon halten

- ▶ Halten Sie das Mikrofon ausschließlich am Handgriff fest.



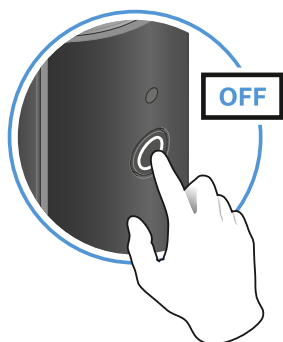
- ▶ Halten Sie das Mikrofon 5 bis 10 cm vor den Mund.
- ▶ Fassen Sie nicht am Sender an. Wenn der Sender abgedeckt ist, kann die Reichweite sinken.
- ▶ Berühren Sie nicht den Mikrofonkorb. Wenn der Mikrofonkorb abgedeckt ist, kann das den Klang verfälschen.



## Sender und Empfänger ein-/ausschalten

### Sender und Empfänger einschalten:

- ▶ Drücken Sie kurz die Taste am Sender und die am Empfänger.



- ✓ Die Status-LEDs zeigen vier Sekunden lang den Ladezustand an.
- ▶ Prüfen Sie während der vier Sekunden, ob Sender und Empfänger ausreichend geladen sind.

- > 70 %
- 5 % ... 75 %
- < 5 %

Falls die Status-LED rot leuchtet, sollten Sie zuerst den Akku laden. Falls die Status-LED rot blinkt, ist der Ladezustand zu niedrig. Dann müssen Sie zuerst den Akku laden (siehe [Akku laden](#)).

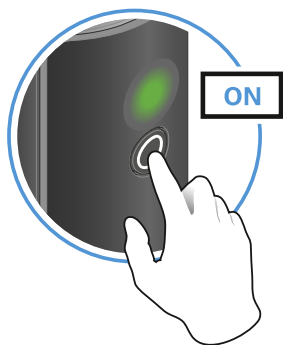
Nach vier Sekunden beginnt die Status-LED grün zu blinken. Das Blinken zeigt an, dass eine Funkverbindung gesucht wird.

Sobald Sender und Empfänger verbunden sind, leuchten die Status-LEDs dauerhaft grün. Wenn die Status-LEDs nicht dauerhaft grün leuchten, liegt entweder der Ladezustand unter 15 % (siehe [Ladezustand während der Verwendung kontrollieren](#)) oder Sender und Empfänger sind nicht gekoppelt (siehe [Pairing durchführen](#)).



**Sender und Empfänger ausschalten:**

- ▶ Drücken Sie die Taste am Sender und die am Empfänger so lange, bis die Status-LEDs aufhören zu leuchten.



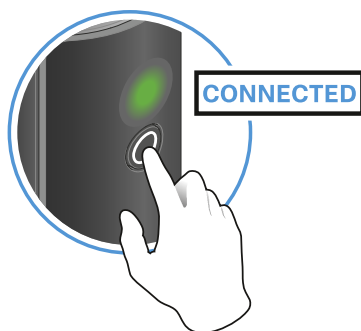


## Audiosignal stummschalten

Während Sie ein Set verwenden, können Sie das Audiosignal stummschalten. Anschließend können Sie die Stummschaltung wieder aufheben.

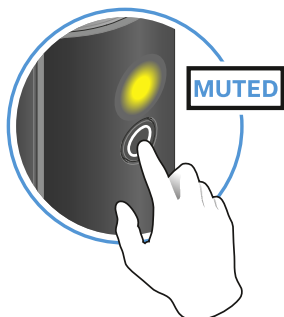
### Um das Audiosignal stummzuschalten:

- ▶ Drücken Sie kurz die Taste am Sender oder am Empfänger.



### Um die Stummschaltung wieder aufzuheben:

- ▶ Drücken Sie kurz die Taste am Sender oder am Empfänger.





## Ladezustand während der Verwendung kontrollieren

Solange der Akku ausreichend geladen ist, leuchtet die Status-LED während der Verwendung dauerhaft grün. Erst wenn der Ladezustand unter 15 % fällt, blinkt die Status-LED abwechselnd grün und rot. Sobald der Ladezustand unter 5 % fällt, blinkt die Status-LED nur noch rot.

Die Status-LED eines Senders bzw. Empfängers zeigt nicht nur den lokalen Ladezustand an, sondern informiert auch über den Ladezustand des verbundenen Senders bzw. Empfängers. So können Sie die Ladezustände jederzeit kontrollieren.



Der Ladezustand liegt unter 15 %.



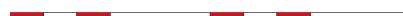
Der Ladezustand des **verbundenen** Senders bzw. Empfängers liegt unter 15 %.



Der Ladezustand liegt unter 5 %.



Der Ladezustand des **verbundenen** Senders bzw. Empfängers liegt unter 5 %.

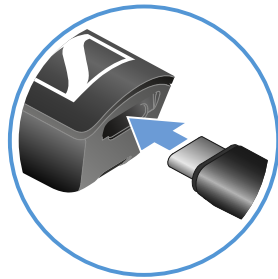








## Akku laden

Um die Ladezeit zu minimieren und den Ladezustand überwachen zu können, sollte der Sender bzw. Empfänger vor dem Aufladen des Akkus ausgeschaltet werden.

Sender und Empfänger können jedoch auch während des Betriebs aufgeladen werden.



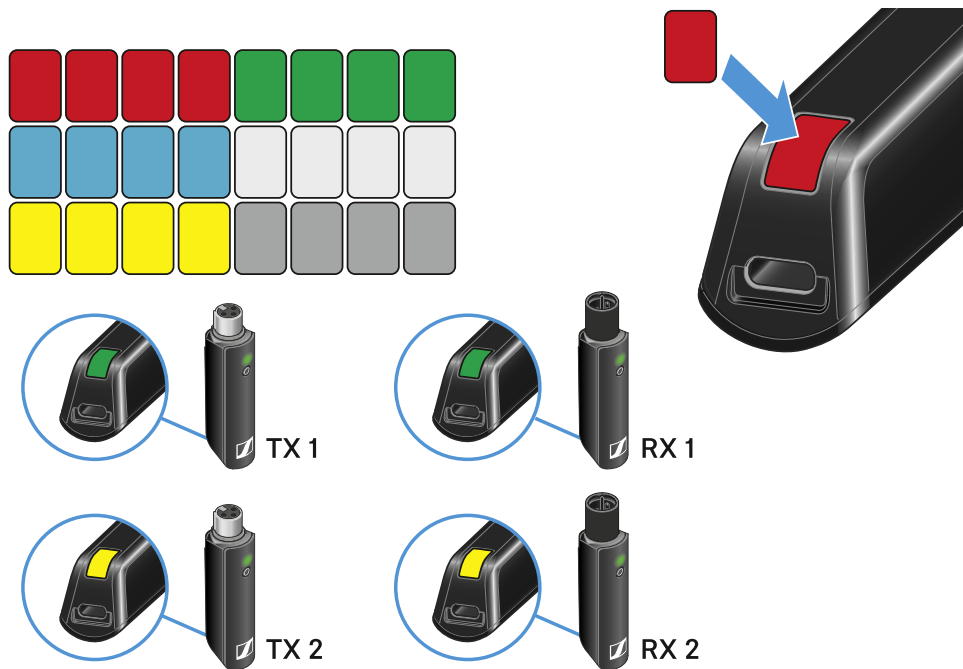
- ▶ Stecken Sie den kleinen USB-Stecker des Ladekabels in die USB-Buchse am Sender bzw. Empfänger.
- ▶ Stecken Sie den großen USB-Stecker des Ladekabels in die USB-Buchse eines handelsüblichen USB-Netzteils.
- ▶ Stecken Sie das USB-Netzteil in die Steckdose.
  - ✓ Die Status-LED zeigt den Ladezustand an.

-  < 5 %
-  5 % ... 75 %
-  > 75 %
-  100 %



### Sticker zur Streckenkennzeichnung verwenden

Mit den farbigen Stickern können Sie kennzeichnen, welche Sender und Empfänger zusammengehören.



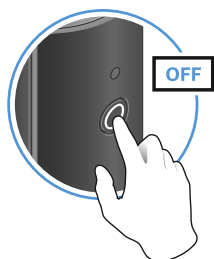


## Pairing durchführen

Der Sender und der Empfänger eines Sets sind bereits im Auslieferungszustand miteinander gekoppelt und somit sofort einsatzbereit. Sobald Sender und Empfänger eingeschaltet sind und sich in Reichweite befinden, wird die Funkverbindung hergestellt.

Sie können bis zu vier Sender mit dem Empfänger koppeln. Zu einem Zeitpunkt können Sie jedoch immer nur einen Sender mit dem Empfänger verwenden. Die anderen gekoppelten Sender müssen währenddessen ausgeschaltet sein.

- ▶ Stellen Sie sicher, dass sowohl Sender als auch Empfänger ausgeschaltet sind.



- ▶ Drücken Sie die Taste am Sender und die am Empfänger so lange, bis die Status-LEDs abwechselnd grün und rot zu blinken beginnen.
- ✓ Sobald Sender und Empfänger gekoppelt und verbunden sind, leuchten die Status-LEDs dauerhaft grün. Wenn die Status-LEDs nicht dauerhaft grün leuchten, liegt der Ladezustand unter 15 % (siehe [Ladezustand während der Verwendung kontrollieren](#)).



## Überschreiten der Reichweite kontrollieren

Falls sich Sender und Empfänger kaum noch in Reichweite befinden, beginnen die Status-LEDs rot zu flackern.





## Fehler beheben

Falls die Status-LEDs dauerhaft rot leuchten, ist ein Fehler aufgetreten.

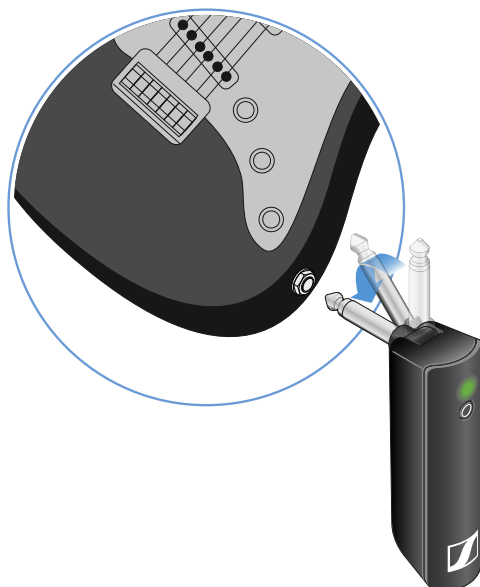
- ▶ Ziehen Sie eventuell angeschlossene USB-Kabel aus der USB-Buchse.
- ▶ Schalten Sie Sender und Empfänger aus und danach wieder ein.
- ▶ Führen Sie gegebenenfalls ein Pairing durch.
- ▶ Wenden Sie sich an den Sennheiser-Kundenservice, falls sich der Fehler auf diese Weise nicht beheben lässt: [sennheiser.com/service-support](https://www.sennheiser.com/service-support).



## Instrument Base Set

### Sender an Instrument anschließen

Sie können den Sender entweder direkt an Ihr Instrument anschließen oder das Verlängerungskabel und den Gürtelclip verwenden.



#### Direkter Anschluss

- ▶ Stecken Sie den Sender in die Klinkenbuchse Ihres Instruments.
- ▶ Richten Sie den Sender so aus, dass Sie die Status-LED gut sehen können.

#### Anschluss mit Verlängerungskabel

- ▶ Stecken Sie das Verlängerungskabel in die Klinkenbuchse Ihres Instruments.
- ▶ Stecken Sie den Sender in die Klinkenbuchse des Verlängerungskabels.
- ▶ Stecken Sie den Sender in den Gürtelclip.
- ▶ Befestigen Sie den Gürtelclip am Gitarrengurt oder an der Kleidung, zum Beispiel am Bund oder am Gürtel.



## Empfänger an Verstärker anschließen

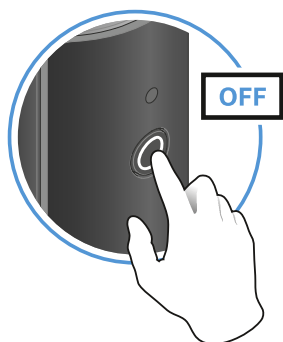
- ▶ Stecken Sie den Klinkenstecker des Empfängers in die Eingangsbuchse Ihres Verstärkers.



## Sender und Empfänger ein-/ausschalten

### Sender und Empfänger einschalten:

- ▶ Drücken Sie kurz die Taste am Sender und die am Empfänger.



- ✓ Die Status-LEDs zeigen vier Sekunden lang den Ladezustand an.
- ▶ Prüfen Sie während der vier Sekunden, ob Sender und Empfänger ausreichend geladen sind.

- > 70 %
- 5 % ... 75 %
- < 5 %

Falls die Status-LED rot leuchtet, sollten Sie zuerst den Akku laden. Falls die Status-LED rot blinkt, ist der Ladezustand zu niedrig. Dann müssen Sie zuerst den Akku laden (siehe [Akku laden](#)).

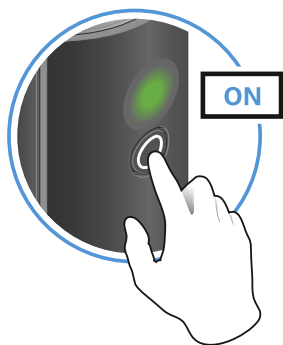
Nach vier Sekunden beginnt die Status-LED grün zu blinken. Das Blinken zeigt an, dass eine Funkverbindung gesucht wird.

Sobald Sender und Empfänger verbunden sind, leuchten die Status-LEDs dauerhaft grün. Wenn die Status-LEDs nicht dauerhaft grün leuchten, liegt entweder der Ladezustand unter 15 % (siehe [Ladezustand während der Verwendung kontrollieren](#)) oder Sender und Empfänger sind nicht gekoppelt (siehe [Pairing durchführen](#)).



**Sender und Empfänger ausschalten:**

- ▶ Drücken Sie die Taste am Sender und die am Empfänger so lange, bis die Status-LEDs aufhören zu leuchten.



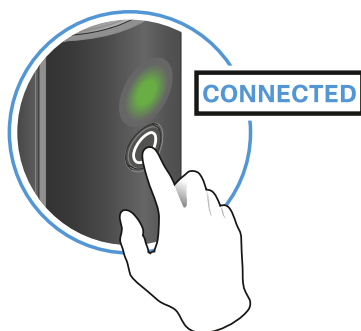


## Audiosignal stummschalten

Während Sie ein Set verwenden, können Sie das Audiosignal stummschalten. Anschließend können Sie die Stummschaltung wieder aufheben.

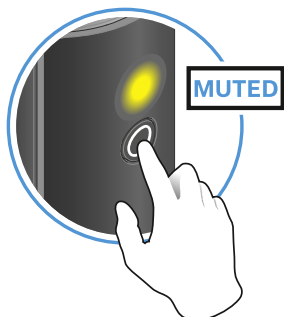
### Um das Audiosignal stummzuschalten:

- ▶ Drücken Sie kurz die Taste am Sender oder am Empfänger.



### Um die Stummschaltung wieder aufzuheben:

- ▶ Drücken Sie kurz die Taste am Sender oder am Empfänger.





## Ladezustand während der Verwendung kontrollieren

Solange der Akku ausreichend geladen ist, leuchtet die Status-LED während der Verwendung dauerhaft grün. Erst wenn der Ladezustand unter 15 % fällt, blinkt die Status-LED abwechselnd grün und rot. Sobald der Ladezustand unter 5 % fällt, blinkt die Status-LED nur noch rot.

Die Status-LED eines Senders bzw. Empfängers zeigt nicht nur den lokalen Ladezustand an, sondern informiert auch über den Ladezustand des verbundenen Senders bzw. Empfängers. So können Sie die Ladezustände jederzeit kontrollieren.



Der Ladezustand liegt unter 15 %.



Der Ladezustand des **verbundenen** Senders bzw. Empfängers liegt unter 15 %.



Der Ladezustand liegt unter 5 %.



Der Ladezustand des **verbundenen** Senders bzw. Empfängers liegt unter 5 %.

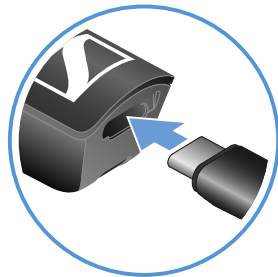








## Akku laden

Um die Ladezeit zu minimieren und den Ladezustand überwachen zu können, sollte der Sender bzw. Empfänger vor dem Aufladen des Akkus ausgeschaltet werden.

Sender und Empfänger können jedoch auch während des Betriebs aufgeladen werden.



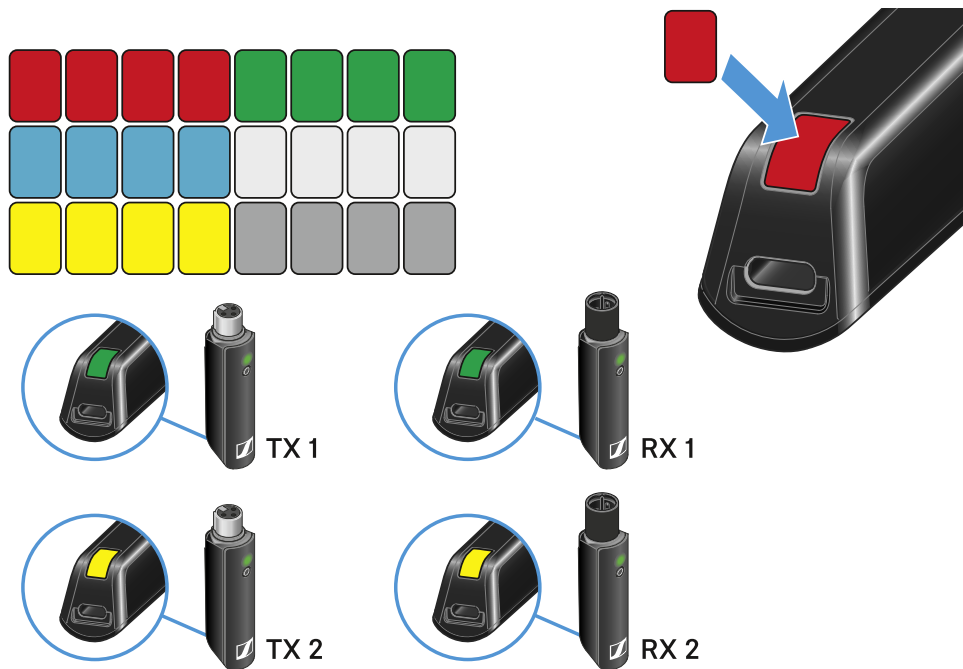
- ▶ Stecken Sie den kleinen USB-Stecker des Ladekabels in die USB-Buchse am Sender bzw. Empfänger.
- ▶ Stecken Sie den großen USB-Stecker des Ladekabels in die USB-Buchse eines handelsüblichen USB-Netzteils.
- ▶ Stecken Sie das USB-Netzteil in die Steckdose.
  - ✓ Die Status-LED zeigt den Ladezustand an.

-  < 5 %
-  5 % ... 75 %
-  > 75 %
-  100 %



### Sticker zur Streckenkennzeichnung verwenden

Mit den farbigen Stickern können Sie kennzeichnen, welche Sender und Empfänger zusammengehören.



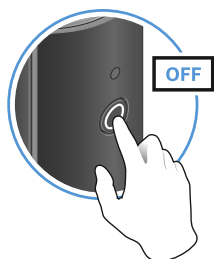


## Pairing durchführen

Der Sender und der Empfänger eines Sets sind bereits im Auslieferungszustand miteinander gekoppelt und somit sofort einsatzbereit. Sobald Sender und Empfänger eingeschaltet sind und sich in Reichweite befinden, wird die Funkverbindung hergestellt.

Sie können bis zu vier Sender mit dem Empfänger koppeln. Zu einem Zeitpunkt können Sie jedoch immer nur einen Sender mit dem Empfänger verwenden. Die anderen gekoppelten Sender müssen währenddessen ausgeschaltet sein.

- ▶ Stellen Sie sicher, dass sowohl Sender als auch Empfänger ausgeschaltet sind.



- ▶ Drücken Sie die Taste am Sender und die am Empfänger so lange, bis die Status-LEDs abwechselnd grün und rot zu blinken beginnen.
- ✓ Sobald Sender und Empfänger gekoppelt und verbunden sind, leuchten die Status-LEDs dauerhaft grün. Wenn die Status-LEDs nicht dauerhaft grün leuchten, liegt der Ladezustand unter 15 % (siehe [Ladezustand während der Verwendung kontrollieren](#)).



## Überschreiten der Reichweite kontrollieren

Falls sich Sender und Empfänger kaum noch in Reichweite befinden, beginnen die Status-LEDs rot zu flackern.





## Fehler beheben

Falls die Status-LEDs dauerhaft rot leuchten, ist ein Fehler aufgetreten.

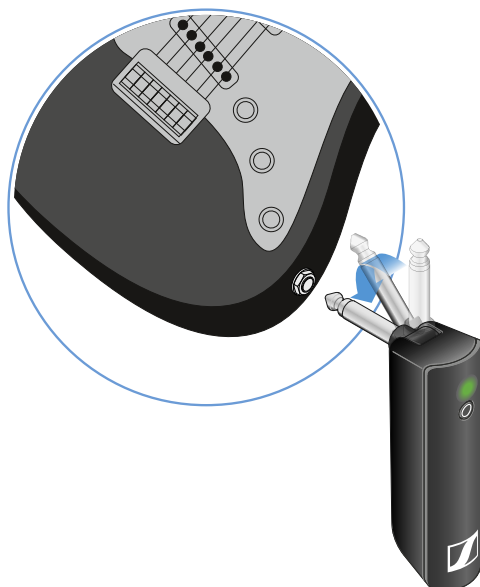
- ▶ Ziehen Sie eventuell angeschlossene USB-Kabel aus der USB-Buchse.
- ▶ Schalten Sie Sender und Empfänger aus und danach wieder ein.
- ▶ Führen Sie gegebenenfalls ein Pairing durch.
- ▶ Wenden Sie sich an den Sennheiser-Kundenservice, falls sich der Fehler auf diese Weise nicht beheben lässt: [sennheiser.com/service-support](https://www.sennheiser.com/service-support).



## Pedalboard Set

### Sender an Instrument anschließen

Sie können den Sender entweder direkt an Ihr Instrument anschließen oder das Verlängerungskabel und den Gürtelclip verwenden.



#### Direkter Anschluss

- ▶ Stecken Sie den Sender in die Klinkenbuchse Ihres Instruments.
- ▶ Richten Sie den Sender so aus, dass Sie die Status-LED gut sehen können.

#### Anschluss mit Verlängerungskabel

- ▶ Stecken Sie das Verlängerungskabel in die Klinkenbuchse Ihres Instruments.
- ▶ Stecken Sie den Sender in die Klinkenbuchse des Verlängerungskabels.
- ▶ Stecken Sie den Sender in den Gürtelclip.
- ▶ Befestigen Sie den Gürtelclip am Gitarrengurt oder an der Kleidung, zum Beispiel am Bund oder am Gürtel.



## Empfänger auf dem Pedalboard befestigen

Bei Bedarf können Sie den Empfänger auf Ihrem Pedalboard befestigen.

- ▶ Verwenden Sie die vorgesehenen Befestigungsmöglichkeiten am Pedalboard, zum Beispiel Klettstreifen zum Aufkleben.
- ▶ Nutzen Sie alternativ die Gewindebohrungen an der Unterseite des Empfängers (M5 × 10) zur Befestigung mit Schrauben. Eine Bohrschablone liegt bei.

**i** Wenn Sie mehrere Effektgeräte auf Ihrem Pedalboard verwenden, muss der Empfänger immer das erste Gerät in der Kette sein, da er als Funkempfänger über keine Eingangsbuchse zum Einbinden per Kabel verfügt.



## Empfänger an Verstärker anschließen

Sie können den Empfänger mit Hilfe eines Kabels mit Klinensteckern (6,3 mm) an einen Verstärker anschließen oder mit dem nächsten Gerät auf dem Pedalboard verbinden.

- ▶ Verbinden Sie den Ausgang des Empfängers und die Eingangsbuchse Ihres Verstärkers oder des nächsten Geräts auf dem Pedalboard.

**i** Wenn Sie mehrere Effektgeräte auf Ihrem Pedalboard verwenden, muss der Empfänger immer das erste Gerät in der Kette sein, da er als Funkempfänger über keine Eingangsbuchse zum Einbinden per Kabel verfügt.



## Empfänger an Mischpult anschließen

Sie können den Empfänger mit Hilfe eines XLR-Kabels an ein Mischpult anschließen.

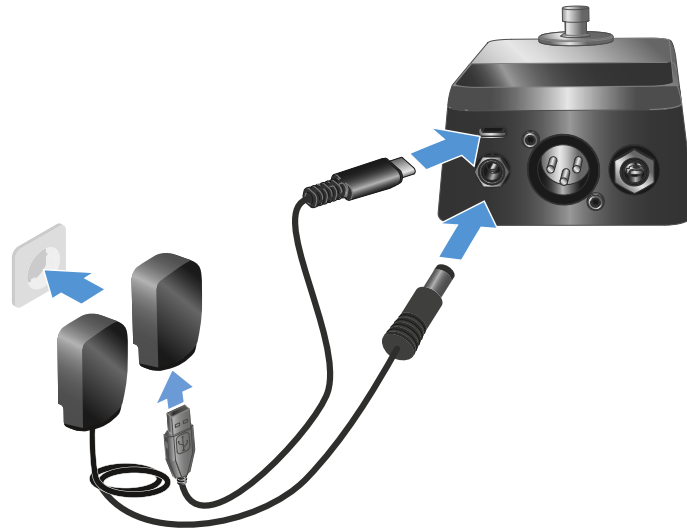
- ▶ Verbinden Sie den XLR-Ausgang des Empfängers und den XLR-Eingang eines Kanals an Ihrem Mischpult.



## Sender und Empfänger einschalten

### Empfänger einschalten:

- ▶ Verbinden Sie den Empfänger mit dem Stromnetz.

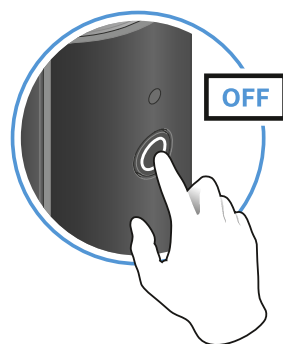


Sie können das mitgelieferte Netzteil verwenden oder den Empfänger über die USB-Buchse mit Strom versorgen. Ein Betrieb mit Batterien ist nicht möglich.

- ✓ Die Status-LED beginnt grün zu blinken. Das Blinken zeigt an, dass eine Funkverbindung gesucht wird.

### Sender einschalten:


- ▶ Drücken Sie kurz die Taste am Sender.




- ✓ Die Status-LED zeigt vier Sekunden lang den Ladezustand an.
- ▶ Prüfen Sie während der vier Sekunden, ob Sender und Empfänger ausreichend geladen sind.

● > 70 %



 5 % ... 75 %

 < 5 %

Falls die Status-LED rot leuchtet, sollten Sie zuerst den Akku laden. Falls die Status-LED rot blinkt, ist der Ladezustand zu niedrig. Dann müssen Sie zuerst den Akku laden (siehe [Akku laden](#)).

Nach vier Sekunden beginnt die Status-LED grün zu blinken. Das Blinken zeigt an, dass eine Funkverbindung gesucht wird.

Sobald Sender und Empfänger verbunden sind, leuchten die Status-LEDs dauerhaft grün. Wenn die Status-LEDs nicht dauerhaft grün leuchten, liegt entweder der Ladezustand unter 15 % (siehe [Ladezustand während der Verwendung kontrollieren](#)) oder Sender und Empfänger sind nicht gekoppelt (siehe [Pairing durchführen](#)).

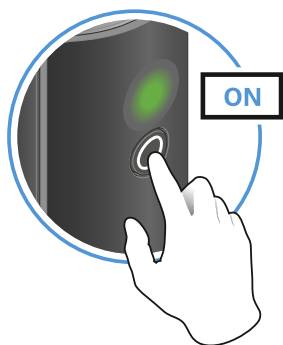
#### Empfänger ausschalten:

- ▶ Trennen Sie die Verbindung des Empfängers mit dem Stromnetz.



#### Sender ausschalten:

- ▶ Drücken Sie die Taste am Sender so lange, bis die Status-LED aufhört zu leuchten.



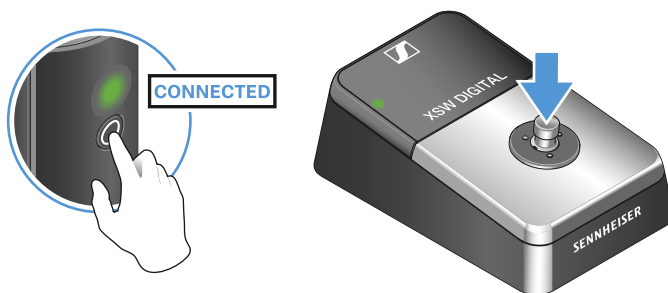


## Audiosignal stummschalten und Stimmgerät aktivieren

Während Sie ein Set verwenden, können Sie das Audiosignal stummschalten. Während der Stummschaltung ist das Stimmgerät aktiviert.

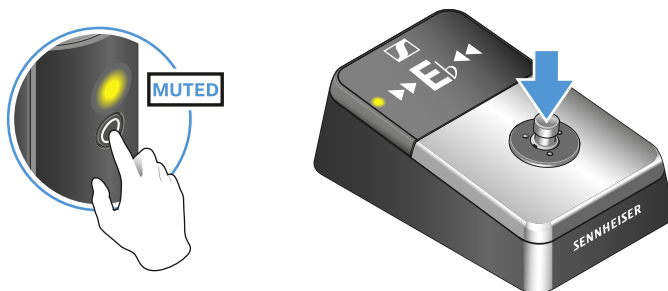
### Um das Audiosignal stummzuschalten:

- ▶ Drücken Sie kurz die Taste am Sender oder den Fußschalter am Empfänger.



### Um die Stummschaltung wieder aufzuheben:

- ▶ Drücken Sie kurz die Taste am Sender oder den Fußschalter am Empfänger.





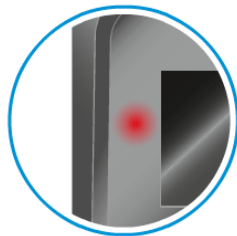
## Ladezustand während der Verwendung kontrollieren

Solange der Akku ausreichend geladen ist, leuchtet die Status-LED während der Verwendung dauerhaft grün. Erst wenn der Ladezustand unter 15 % fällt, blinkt die Status-LED abwechselnd grün und rot. Sobald der Ladezustand unter 5 % fällt, blinkt die Status-LED nur noch rot.

Die Status-LED eines Senders bzw. Empfängers zeigt nicht nur den lokalen Ladezustand an, sondern informiert auch über den Ladezustand des verbundenen Senders bzw. Empfängers. So können Sie die Ladezustände jederzeit kontrollieren.



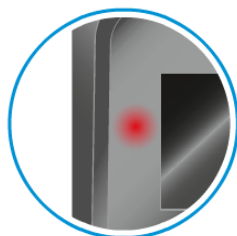
Der Ladezustand liegt unter 15 %



Der Ladezustand des **verbundenen** Senders bzw. Empfängers liegt unter 15 %.



Der Ladezustand liegt unter 5 %.



Der Ladezustand des **verbundenen** Senders bzw. Empfängers liegt unter 5 %.

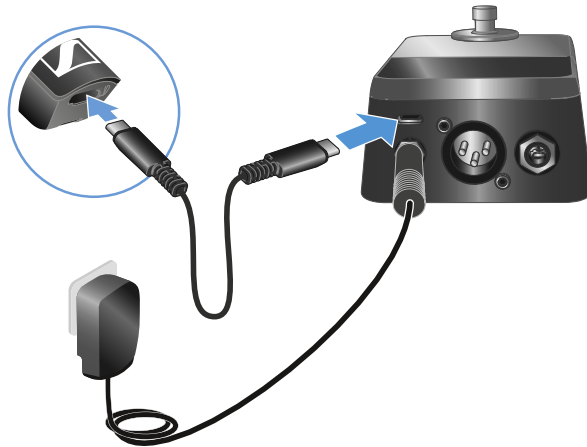








## Akku laden

Um die Ladezeit zu minimieren und den Ladezustand überwachen zu können, sollte der Sender bzw. Empfänger vor dem Aufladen des Akkus ausgeschaltet werden.

Sender und Empfänger können jedoch auch während des Betriebs aufgeladen werden.



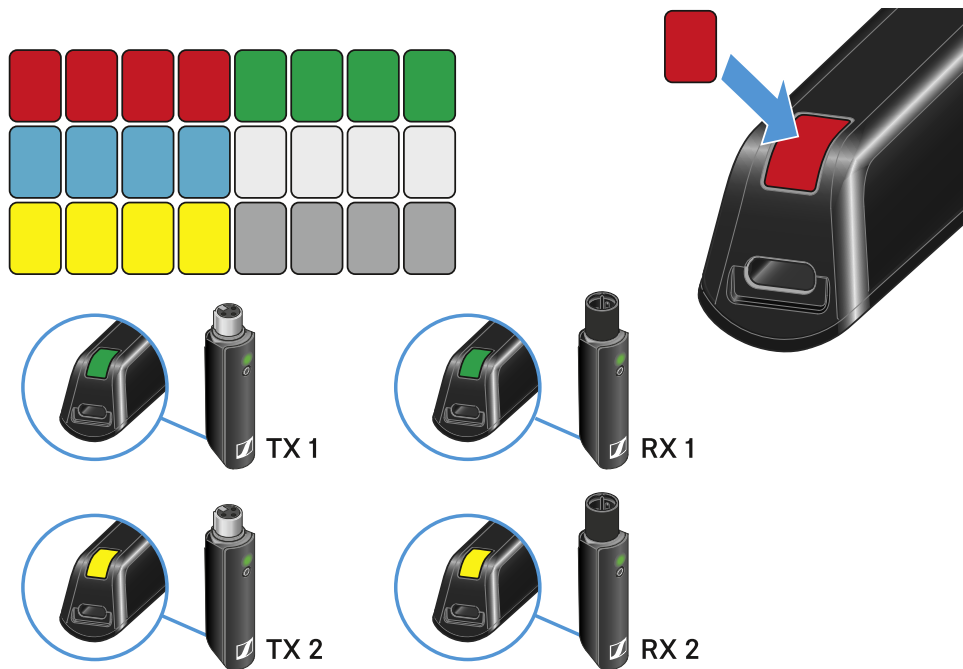
- ▶ Verbinden Sie die USB-Buchse am Sender und die USB-Buchse am Empfänger mit Hilfe des Ladekabels.
- ✓ Die Status-LED zeigt den Ladezustand an.

-  < 5 %
-  5 % ... 75 %
-  > 75 %
-  100 %



### Sticker zur Streckenkennzeichnung verwenden

Mit den farbigen Stickern können Sie kennzeichnen, welche Sender und Empfänger zusammengehören.





## Pairing durchführen

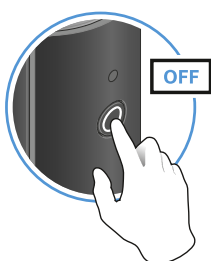
Der Sender und der Empfänger eines Sets sind bereits im Auslieferungszustand miteinander gekoppelt und somit sofort einsatzbereit. Sobald Sender und Empfänger eingeschaltet sind und sich in Reichweite befinden, wird die Funkverbindung hergestellt.

Sie können bis zu vier Sender mit dem Empfänger koppeln. Zu einem Zeitpunkt können Sie jedoch immer nur einen Sender mit dem Empfänger verwenden. Die anderen gekoppelten Sender müssen währenddessen ausgeschaltet sein.

- ▶ Stellen Sie sicher, dass sowohl Sender als auch Empfänger ausgeschaltet sind.
- ▶ Halten Sie die Fußtaste am Empfänger gedrückt.



- ▶ Verbinden Sie den Empfänger mit dem Stromnetz, während Sie die Fußtaste weiterhin gedrückt halten, bis auf dem Display ein „P“ erscheint.
  - ✓ Zusätzlich beginnt die LED, abwechselnd rot und grün zu blinken.



- ▶ Drücken Sie die Taste am Sender und die am Empfänger so lange, bis die Status-LEDs abwechselnd grün und rot zu blinken beginnen.
  - ✓ Sobald Sender und Empfänger gekoppelt und verbunden sind, leuchten die Status-LEDs dauerhaft grün. Wenn die Status-LEDs nicht dauerhaft grün leuchten, liegt der Ladezustand unter 15 % (siehe [Ladezustand während der Verwendung kontrollieren](#)).



## Überschreiten der Reichweite kontrollieren

Falls sich Sender und Empfänger kaum noch in Reichweite befinden, beginnen die Status-LEDs rot zu flackern.





## Fehler beheben

Falls die Status-LEDs dauerhaft rot leuchten, ist ein Fehler aufgetreten.

- ▶ Ziehen Sie eventuell angeschlossene USB-Kabel aus der USB-Buchse.
- ▶ Schalten Sie Sender und Empfänger aus und danach wieder ein.
- ▶ Führen Sie gegebenenfalls ein Pairing durch.
- ▶ Wenden Sie sich an den Sennheiser-Kundenservice, falls sich der Fehler auf diese Weise nicht beheben lässt: [sennheiser.com/service-support](https://www.sennheiser.com/service-support).



## Portable Interview Set

### Sender an Gesangsmikrofon anschließen

- ▶ Stecken Sie den Sender in die XLR-Buchse des Gesangsmikrofons.





## Empfänger an Kamera anschließen

- ▶ Stecken Sie den verschraubbaren Klinkenstecker des Kamerakabels in die Klinkenbuchse des Empfängers.
- ▶ Verschrauben Sie den Klinkenstecker, damit er sich nicht löst.



- ✓ Wenn der Klinkenstecker nicht fest verschraubt ist, können Knistergeräusche im Audiosignal entstehen.
- ▶ Stecken Sie den Empfänger in den Blitzschuhadapter.
- ▶ Schieben Sie den Blitzschuhadapter auf Ihre Kamera.
- ▶ Stecken Sie den einfachen Klinkenstecker des Kamerakabels in die Klinkenbuchse an Ihrer Kamera.



## Gesangsmikrofon halten

- ▶ Halten Sie das Gesangsmikrofon ausschließlich am Handgriff fest.



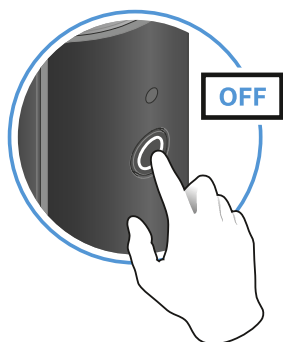
- ▶ Sie können auch die Mikrofonklemme verwenden, um das Gesangsmikrofon an einem Stativ zu befestigen.
- ▶ Halten Sie das Gesangsmikrofon zum Singen 5 bis 10 cm vor den Mund.
- ▶ Fassen Sie nicht am Sender an. Wenn der Sender abgedeckt ist, kann die Reichweite sinken.
- ▶ Berühren Sie nicht den Mikrofonkorb. Wenn der Mikrofonkorb abgedeckt ist, kann das den Klang verfälschen.



## Sender und Empfänger ein-/ausschalten

### Sender und Empfänger einschalten:

- ▶ Drücken Sie kurz die Taste am Sender und die am Empfänger.



- ✓ Die Status-LEDs zeigen vier Sekunden lang den Ladezustand an.
- ▶ Prüfen Sie während der vier Sekunden, ob Sender und Empfänger ausreichend geladen sind.

- > 70 %
- 5 % ... 75 %
- < 5 %

Falls die Status-LED rot leuchtet, sollten Sie zuerst den Akku laden. Falls die Status-LED rot blinkt, ist der Ladezustand zu niedrig. Dann müssen Sie zuerst den Akku laden (siehe [Akku laden](#)).

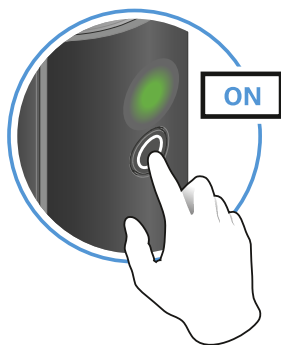
Nach vier Sekunden beginnt die Status-LED grün zu blinken. Das Blinken zeigt an, dass eine Funkverbindung gesucht wird.

Sobald Sender und Empfänger verbunden sind, leuchten die Status-LEDs dauerhaft grün. Wenn die Status-LEDs nicht dauerhaft grün leuchten, liegt entweder der Ladezustand unter 15 % (siehe [Ladezustand während der Verwendung kontrollieren](#)) oder Sender und Empfänger sind nicht gekoppelt (siehe [Pairing durchführen](#)).



**Sender und Empfänger ausschalten:**

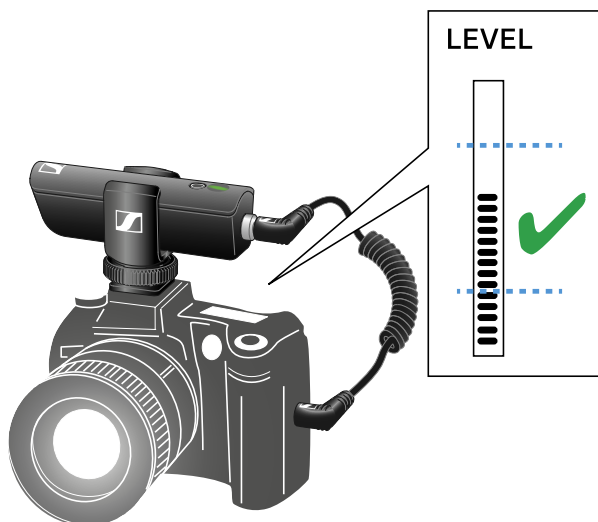
- ▶ Drücken Sie die Taste am Sender und die am Empfänger so lange, bis die Status-LEDs aufhören zu leuchten.





## Eingangspegel an der Kamera anpassen

Nachdem Sie den Empfänger an die Kamera angeschlossen und ihn eingeschaltet haben, müssen Sie den Eingangspegel an der Kamera anpassen.



- ▶ Falls die Kamera eine automatische Verstärkungsregelung (AGC) hat, sollten Sie diese Funktion deaktivieren.
- ▶ Stellen Sie im Menü der Kamera den Eingangspegel so ein, dass das Tonsignal nicht übersteuert.
- ▶ Prüfen Sie während der Aufnahme regelmäßig den Eingangspegel an der Kamera, um sicherzustellen, dass das Tonsignal nicht übersteuert.

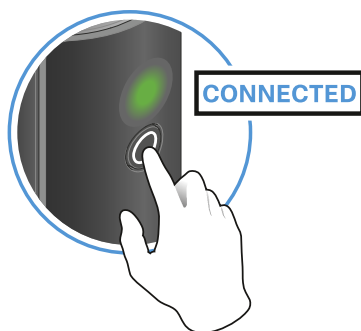


## Audiosignal stummschalten

Während Sie ein Set verwenden, können Sie das Audiosignal stummschalten. Anschließend können Sie die Stummschaltung wieder aufheben.

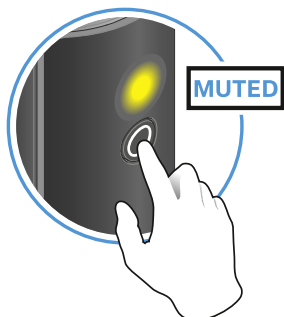
### Um das Audiosignal stummzuschalten:

- ▶ Drücken Sie kurz die Taste am Sender oder am Empfänger.



### Um die Stummschaltung wieder aufzuheben:

- ▶ Drücken Sie kurz die Taste am Sender oder am Empfänger.





## Ladezustand während der Verwendung kontrollieren

Solange der Akku ausreichend geladen ist, leuchtet die Status-LED während der Verwendung dauerhaft grün. Erst wenn der Ladezustand unter 15 % fällt, blinkt die Status-LED abwechselnd grün und rot. Sobald der Ladezustand unter 5 % fällt, blinkt die Status-LED nur noch rot.

Die Status-LED eines Senders bzw. Empfängers zeigt nicht nur den lokalen Ladezustand an, sondern informiert auch über den Ladezustand des verbundenen Senders bzw. Empfängers. So können Sie die Ladezustände jederzeit kontrollieren.



Der Ladezustand liegt unter 15 %.



Der Ladezustand des **verbundenen** Senders bzw. Empfängers liegt unter 15 %.



Der Ladezustand liegt unter 5 %.



Der Ladezustand des **verbundenen** Senders bzw. Empfängers liegt unter 5 %.

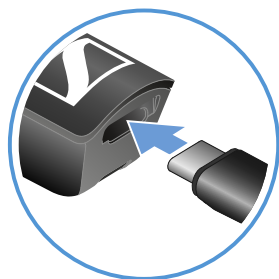




## Akku laden

Um die Ladezeit zu minimieren und den Ladezustand überwachen zu können, sollte der Sender bzw. Empfänger vor dem Aufladen des Akkus ausgeschaltet werden.

Sender und Empfänger können jedoch auch während des Betriebs aufgeladen werden.



- ▶ Stecken Sie den kleinen USB-Stecker des Ladekabels in die USB-Buchse am Sender bzw. Empfänger.
- ▶ Stecken Sie den großen USB-Stecker des Ladekabels in die USB-Buchse eines handelsüblichen USB-Netzteils.
- ▶ Stecken Sie das USB-Netzteil in die Steckdose.
  - ✓ Die Status-LED zeigt den Ladezustand an.



< 5 %



5 % ... 75 %



> 75 %

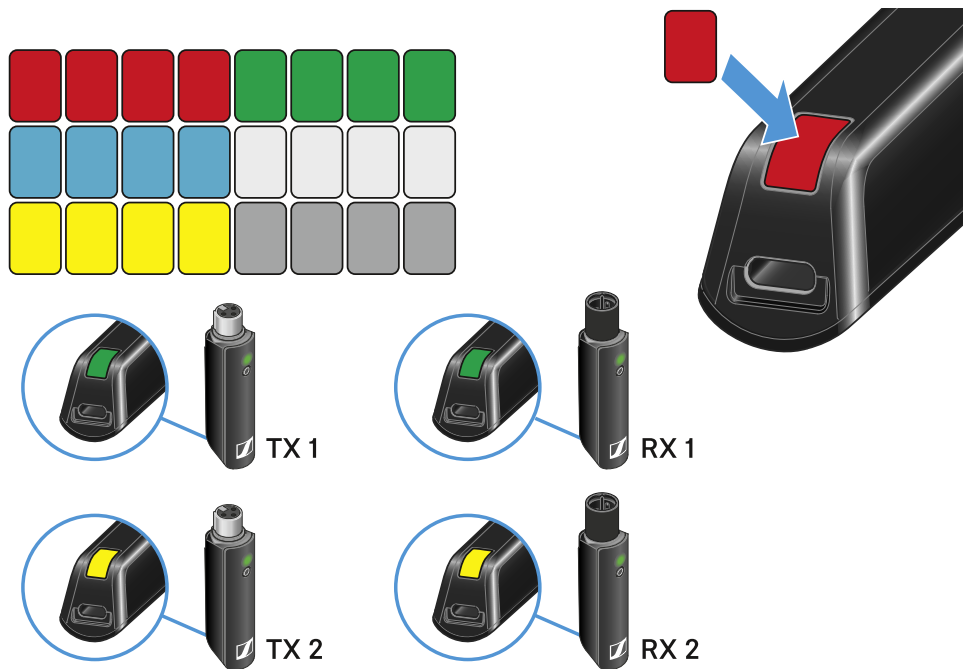


100 %



### Sticker zur Streckenkennzeichnung verwenden

Mit den farbigen Stickern können Sie kennzeichnen, welche Sender und Empfänger zusammengehören.



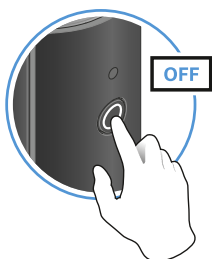


## Pairing durchführen

Der Sender und der Empfänger eines Sets sind bereits im Auslieferungszustand miteinander gekoppelt und somit sofort einsatzbereit. Sobald Sender und Empfänger eingeschaltet sind und sich in Reichweite befinden, wird die Funkverbindung hergestellt.

Sie können bis zu vier Sender mit dem Empfänger koppeln. Zu einem Zeitpunkt können Sie jedoch immer nur einen Sender mit dem Empfänger verwenden. Die anderen gekoppelten Sender müssen währenddessen ausgeschaltet sein.

- ▶ Stellen Sie sicher, dass sowohl Sender als auch Empfänger ausgeschaltet sind.



- ▶ Drücken Sie die Taste am Sender und die am Empfänger so lange, bis die Status-LEDs abwechselnd grün und rot zu blinken beginnen.
- ✓ Sobald Sender und Empfänger gekoppelt und verbunden sind, leuchten die Status-LEDs dauerhaft grün. Wenn die Status-LEDs nicht dauerhaft grün leuchten, liegt der Ladezustand unter 15 % (siehe [Ladezustand während der Verwendung kontrollieren](#)).



## Überschreiten der Reichweite kontrollieren

Falls sich Sender und Empfänger kaum noch in Reichweite befinden, beginnen die Status-LEDs rot zu flackern.





## Fehler beheben

Falls die Status-LEDs dauerhaft rot leuchten, ist ein Fehler aufgetreten.

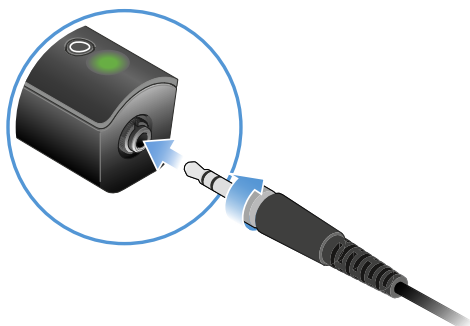
- ▶ Ziehen Sie eventuell angeschlossene USB-Kabel aus der USB-Buchse.
- ▶ Schalten Sie Sender und Empfänger aus und danach wieder ein.
- ▶ Führen Sie gegebenenfalls ein Pairing durch.
- ▶ Wenden Sie sich an den Sennheiser-Kundenservice, falls sich der Fehler auf diese Weise nicht beheben lässt: [sennheiser.com/service-support](https://www.sennheiser.com/service-support).



## Portable Lavalier Set

### Ansteckmikrofon an Sender anschließen

- ▶ Stecken Sie den verschraubbaren Klinkenstecker des Ansteckmikrofons in die Klinkenbuchse des Senders.

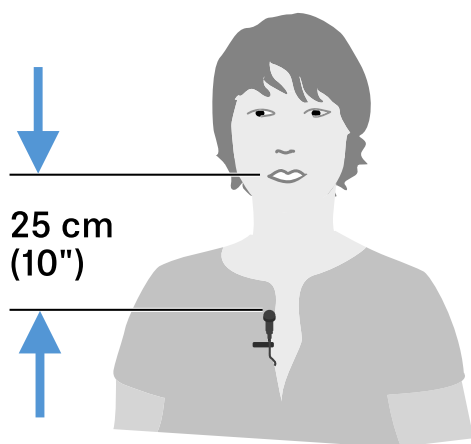


- ▶ Verschrauben Sie den Klinkenstecker, damit er sich nicht löst.
  - ✓ Wenn der Klinkenstecker nicht fest verschraubt ist, können Knistergeräusche im Audiosignal entstehen.
- ▶ Stecken Sie den Sender in den Gürtelclip.
- ▶ Befestigen Sie den Gürtelclip an der Kleidung, zum Beispiel am Bund oder am Gürtel.



## Ansteckmikrofon anbringen

- ▶ Befestigen Sie das Ansteckmikrofon an der Kleidung, zum Beispiel am Kragen oder am Revers.
- ▶ Der Abstand zum Mund muss etwa 25 cm betragen.



- ✓ Der Abstand beeinflusst die Empfindlichkeit des Ansteckmikrofons.

**i** Verringern Sie bei Sprechern mit leiser Stimme den Abstand, vergrößern Sie den Abstand bei Sprechern mit lauter Stimme.



## Empfänger an Kamera anschließen

- ▶ Stecken Sie den verschraubbaren Klinkenstecker des Kamerakabels in die Klinkenbuchse des Empfängers.
- ▶ Verschrauben Sie den Klinkenstecker, damit er sich nicht löst.



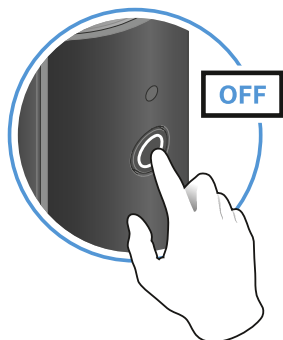
- ✓ Wenn der Klinkenstecker nicht fest verschraubt ist, können Knistergeräusche im Audiosignal entstehen.
- ▶ Stecken Sie den Empfänger in den Blitzschuhadapter.
- ▶ Schieben Sie den Blitzschuhadapter auf Ihre Kamera.
- ▶ Stecken Sie den einfachen Klinkenstecker des Kamerakabels in die Klinkenbuchse an Ihrer Kamera.



## Sender und Empfänger ein-/ausschalten

### Sender und Empfänger einschalten:

- ▶ Drücken Sie kurz die Taste am Sender und die am Empfänger.



- ✓ Die Status-LEDs zeigen vier Sekunden lang den Ladezustand an.
- ▶ Prüfen Sie während der vier Sekunden, ob Sender und Empfänger ausreichend geladen sind.

- > 70 %
- 5 % ... 75 %
- < 5 %

Falls die Status-LED rot leuchtet, sollten Sie zuerst den Akku laden. Falls die Status-LED rot blinkt, ist der Ladezustand zu niedrig. Dann müssen Sie zuerst den Akku laden (siehe [Akku laden](#)).

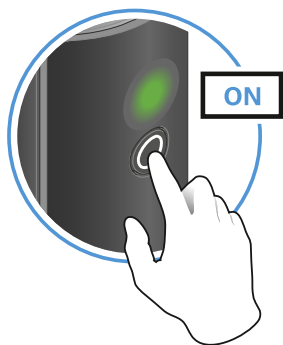
Nach vier Sekunden beginnt die Status-LED grün zu blinken. Das Blinken zeigt an, dass eine Funkverbindung gesucht wird.

Sobald Sender und Empfänger verbunden sind, leuchten die Status-LEDs dauerhaft grün. Wenn die Status-LEDs nicht dauerhaft grün leuchten, liegt entweder der Ladezustand unter 15 % (siehe [Ladezustand während der Verwendung kontrollieren](#)) oder Sender und Empfänger sind nicht gekoppelt (siehe [Pairing durchführen](#)).



**Sender und Empfänger ausschalten:**

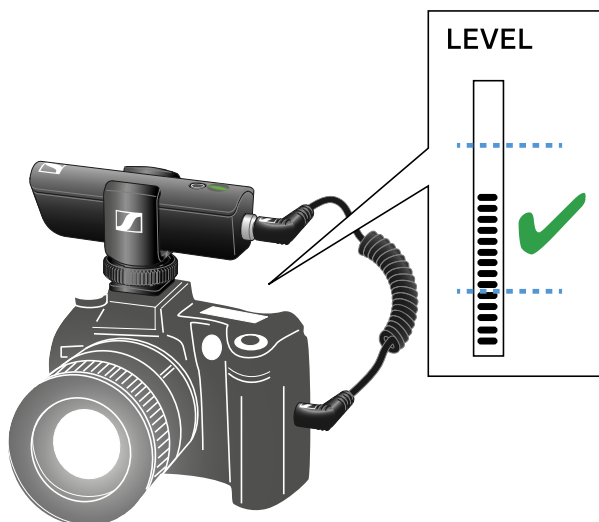
- ▶ Drücken Sie die Taste am Sender und die am Empfänger so lange, bis die Status-LEDs aufhören zu leuchten.





## Eingangspegel an der Kamera anpassen

Nachdem Sie den Empfänger an die Kamera angeschlossen und ihn eingeschaltet haben, müssen Sie den Eingangspegel an der Kamera anpassen.



- ▶ Falls die Kamera eine automatische Verstärkungsregelung (AGC) hat, sollten Sie diese Funktion deaktivieren.
- ▶ Stellen Sie im Menü der Kamera den Eingangspegel so ein, dass das Tonsignal nicht übersteuert.
- ▶ Prüfen Sie während der Aufnahme regelmäßig den Eingangspegel an der Kamera, um sicherzustellen, dass das Tonsignal nicht übersteuert.

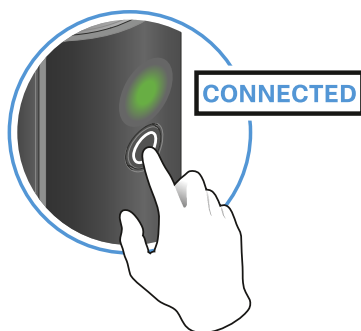


## Audiosignal stummschalten

Während Sie ein Set verwenden, können Sie das Audiosignal stummschalten. Anschließend können Sie die Stummschaltung wieder aufheben.

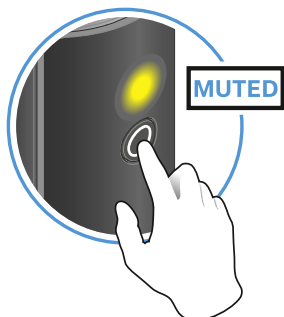
### Um das Audiosignal stummzuschalten:

- ▶ Drücken Sie kurz die Taste am Sender oder am Empfänger.



### Um die Stummschaltung wieder aufzuheben:

- ▶ Drücken Sie kurz die Taste am Sender oder am Empfänger.





## Ladezustand während der Verwendung kontrollieren

Solange der Akku ausreichend geladen ist, leuchtet die Status-LED während der Verwendung dauerhaft grün. Erst wenn der Ladezustand unter 15 % fällt, blinkt die Status-LED abwechselnd grün und rot. Sobald der Ladezustand unter 5 % fällt, blinkt die Status-LED nur noch rot.

Die Status-LED eines Senders bzw. Empfängers zeigt nicht nur den lokalen Ladezustand an, sondern informiert auch über den Ladezustand des verbundenen Senders bzw. Empfängers. So können Sie die Ladezustände jederzeit kontrollieren.



Der Ladezustand liegt unter 15 %.



Der Ladezustand des **verbundenen** Senders bzw. Empfängers liegt unter 15 %.



Der Ladezustand liegt unter 5 %.



Der Ladezustand des **verbundenen** Senders bzw. Empfängers liegt unter 5 %.

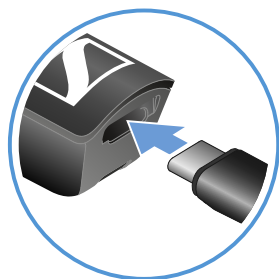




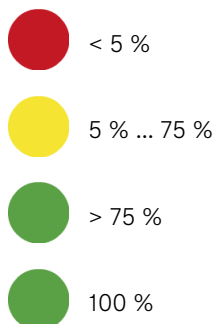
## Akku laden

Um die Ladezeit zu minimieren und den Ladezustand überwachen zu können, sollte der Sender bzw. Empfänger vor dem Aufladen des Akkus ausgeschaltet werden.

Sender und Empfänger können jedoch auch während des Betriebs aufgeladen werden.



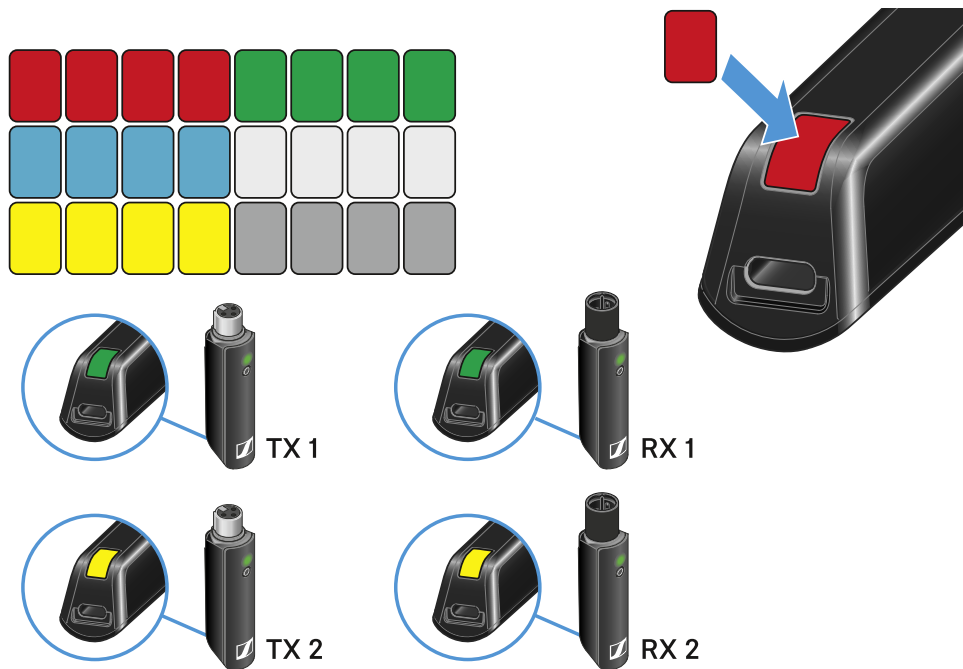
- ▶ Stecken Sie den kleinen USB-Stecker des Ladekabels in die USB-Buchse am Sender bzw. Empfänger.
- ▶ Stecken Sie den großen USB-Stecker des Ladekabels in die USB-Buchse eines handelsüblichen USB-Netzteils.
- ▶ Stecken Sie das USB-Netzteil in die Steckdose.
  - ✓ Die Status-LED zeigt den Ladezustand an.





### Sticker zur Streckenkennzeichnung verwenden

Mit den farbigen Stickern können Sie kennzeichnen, welche Sender und Empfänger zusammengehören.



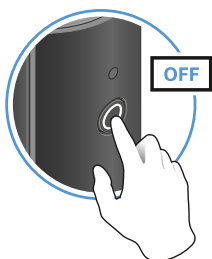


## Pairing durchführen

Der Sender und der Empfänger eines Sets sind bereits im Auslieferungszustand miteinander gekoppelt und somit sofort einsatzbereit. Sobald Sender und Empfänger eingeschaltet sind und sich in Reichweite befinden, wird die Funkverbindung hergestellt.

Sie können bis zu vier Sender mit dem Empfänger koppeln. Zu einem Zeitpunkt können Sie jedoch immer nur einen Sender mit dem Empfänger verwenden. Die anderen gekoppelten Sender müssen währenddessen ausgeschaltet sein.

- ▶ Stellen Sie sicher, dass sowohl Sender als auch Empfänger ausgeschaltet sind.



- ▶ Drücken Sie die Taste am Sender und die am Empfänger so lange, bis die Status-LEDs abwechselnd grün und rot zu blinken beginnen.
- ✓ Sobald Sender und Empfänger gekoppelt und verbunden sind, leuchten die Status-LEDs dauerhaft grün. Wenn die Status-LEDs nicht dauerhaft grün leuchten, liegt der Ladezustand unter 15 % (siehe [Ladezustand während der Verwendung kontrollieren](#)).



## Überschreiten der Reichweite kontrollieren

Falls sich Sender und Empfänger kaum noch in Reichweite befinden, beginnen die Status-LEDs rot zu flackern.





## Fehler beheben

Falls die Status-LEDs dauerhaft rot leuchten, ist ein Fehler aufgetreten.

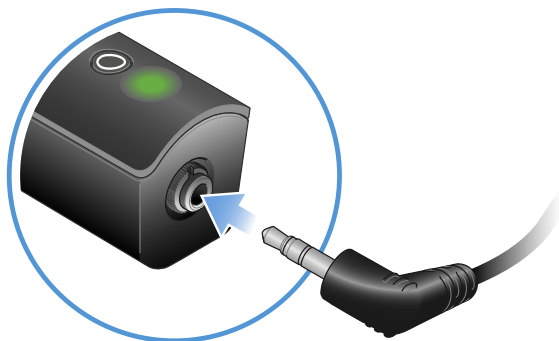
- ▶ Ziehen Sie eventuell angeschlossene USB-Kabel aus der USB-Buchse.
- ▶ Schalten Sie Sender und Empfänger aus und danach wieder ein.
- ▶ Führen Sie gegebenenfalls ein Pairing durch.
- ▶ Wenden Sie sich an den Sennheiser-Kundenservice, falls sich der Fehler auf diese Weise nicht beheben lässt: [sennheiser.com/service-support](https://sennheiser.com/service-support).



## Portable ENG Set

### Mikrofon an Sender anschließen

- ▶ Stecken Sie den Klinkenstecker Ihres Mikrofons in die Klinkenbuchse des Senders.

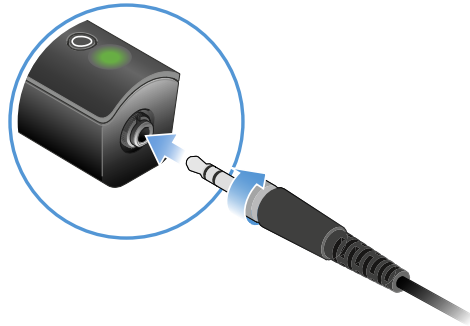


- ▶ Stecken Sie den Sender in den Gürtelclip.
- ▶ Befestigen Sie den Gürtelclip an der Kleidung, zum Beispiel am Bund oder am Gürtel.



## Ansteckmikrofon an Sender anschließen

- ▶ Stecken Sie den verschraubbaren Klinkenstecker des Ansteckmikrofons in die Klinkenbuchse des Senders.

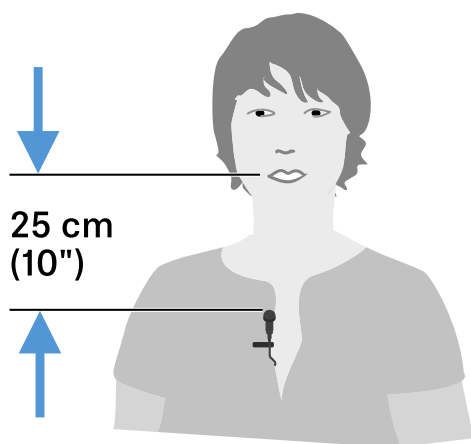


- ▶ Verschrauben Sie den Klinkenstecker, damit er sich nicht löst.
  - ✓ Wenn der Klinkenstecker nicht fest verschraubt ist, können Knistergeräusche im Audiosignal entstehen.
- ▶ Stecken Sie den Sender in den Gürtelclip.
- ▶ Befestigen Sie den Gürtelclip an der Kleidung, zum Beispiel am Bund oder am Gürtel.



## Ansteckmikrofon anbringen

- ▶ Befestigen Sie das Ansteckmikrofon an der Kleidung, zum Beispiel am Kragen oder am Revers.
- ▶ Der Abstand zum Mund muss etwa 25 cm betragen.



- ✓ Der Abstand beeinflusst die Empfindlichkeit des Ansteckmikrofons.

**i** Verringern Sie bei Sprechern mit leiser Stimme den Abstand, vergrößern Sie den Abstand bei Sprechern mit lauter Stimme.



## Empfänger an Kamera anschließen

- ▶ Stecken Sie den verschraubbaren Klinkenstecker des Kamerakabels in die Klinkenbuchse des Empfängers.
- ▶ Verschrauben Sie den Klinkenstecker, damit er sich nicht löst.



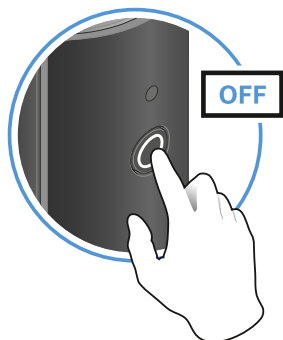
- ✓ Wenn der Klinkenstecker nicht fest verschraubt ist, können Knistergeräusche im Audiosignal entstehen.
- ▶ Stecken Sie den Empfänger in den Blitzschuhadapter.
- ▶ Schieben Sie den Blitzschuhadapter auf Ihre Kamera.
- ▶ Stecken Sie den einfachen Klinkenstecker des Kamerakabels in die Klinkenbuchse an Ihrer Kamera.



## Sender und Empfänger ein-/ausschalten

### Sender und Empfänger einschalten:

- ▶ Drücken Sie kurz die Taste am Sender und die am Empfänger.



- ✓ Die Status-LEDs zeigen vier Sekunden lang den Ladezustand an.
- ▶ Prüfen Sie während der vier Sekunden, ob Sender und Empfänger ausreichend geladen sind.

- > 70 %
- 5 % ... 75 %
- < 5 %

Falls die Status-LED rot leuchtet, sollten Sie zuerst den Akku laden. Falls die Status-LED rot blinkt, ist der Ladezustand zu niedrig. Dann müssen Sie zuerst den Akku laden (siehe [Akku laden](#)).

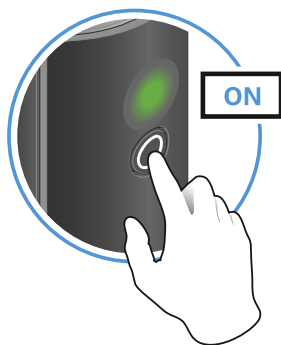
Nach vier Sekunden beginnt die Status-LED grün zu blinken. Das Blinken zeigt an, dass eine Funkverbindung gesucht wird.

Sobald Sender und Empfänger verbunden sind, leuchten die Status-LEDs dauerhaft grün. Wenn die Status-LEDs nicht dauerhaft grün leuchten, liegt entweder der Ladezustand unter 15 % (siehe [Ladezustand während der Verwendung kontrollieren](#)) oder Sender und Empfänger sind nicht gekoppelt (siehe [Pairing durchführen](#)).



**Sender und Empfänger ausschalten:**

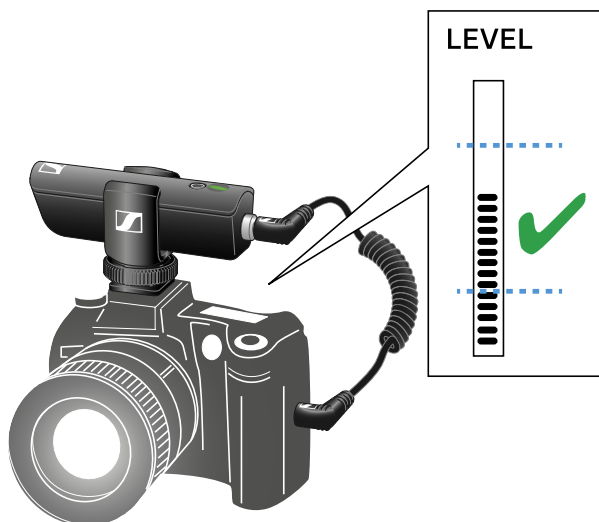
- ▶ Drücken Sie die Taste am Sender und die am Empfänger so lange, bis die Status-LEDs aufhören zu leuchten.





## Eingangspegel an der Kamera anpassen

Nachdem Sie den Empfänger an die Kamera angeschlossen und ihn eingeschaltet haben, müssen Sie den Eingangspegel an der Kamera anpassen.



- ▶ Falls die Kamera eine automatische Verstärkungsregelung (AGC) hat, sollten Sie diese Funktion deaktivieren.
- ▶ Stellen Sie im Menü der Kamera den Eingangspegel so ein, dass das Tonsignal nicht übersteuert.
- ▶ Prüfen Sie während der Aufnahme regelmäßig den Eingangspegel an der Kamera, um sicherzustellen, dass das Tonsignal nicht übersteuert.

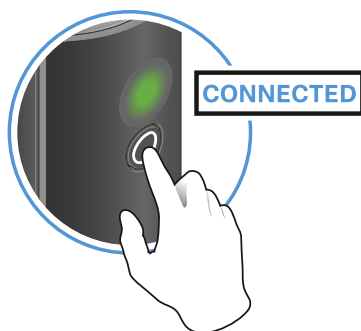


## Audiosignal stummschalten

Während Sie ein Set verwenden, können Sie das Audiosignal stummschalten. Anschließend können Sie die Stummschaltung wieder aufheben.

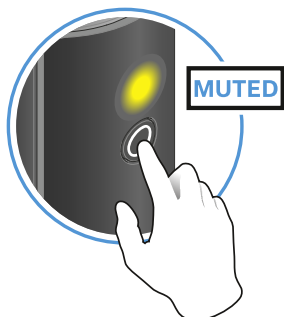
### Um das Audiosignal stummzuschalten:

- ▶ Drücken Sie kurz die Taste am Sender oder am Empfänger.



### Um die Stummschaltung wieder aufzuheben:

- ▶ Drücken Sie kurz die Taste am Sender oder am Empfänger.





## Ladezustand während der Verwendung kontrollieren

Solange der Akku ausreichend geladen ist, leuchtet die Status-LED während der Verwendung dauerhaft grün. Erst wenn der Ladezustand unter 15 % fällt, blinkt die Status-LED abwechselnd grün und rot. Sobald der Ladezustand unter 5 % fällt, blinkt die Status-LED nur noch rot.

Die Status-LED eines Senders bzw. Empfängers zeigt nicht nur den lokalen Ladezustand an, sondern informiert auch über den Ladezustand des verbundenen Senders bzw. Empfängers. So können Sie die Ladezustände jederzeit kontrollieren.



Der Ladezustand liegt unter 15 %.



Der Ladezustand des **verbundenen** Senders bzw. Empfängers liegt unter 15 %.



Der Ladezustand liegt unter 5 %.



Der Ladezustand des **verbundenen** Senders bzw. Empfängers liegt unter 5 %.

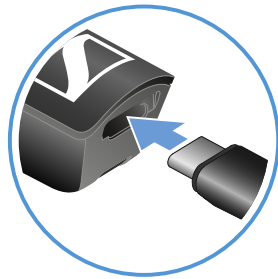








## Akku laden

Um die Ladezeit zu minimieren und den Ladezustand überwachen zu können, sollte der Sender bzw. Empfänger vor dem Aufladen des Akkus ausgeschaltet werden.

Sender und Empfänger können jedoch auch während des Betriebs aufgeladen werden.



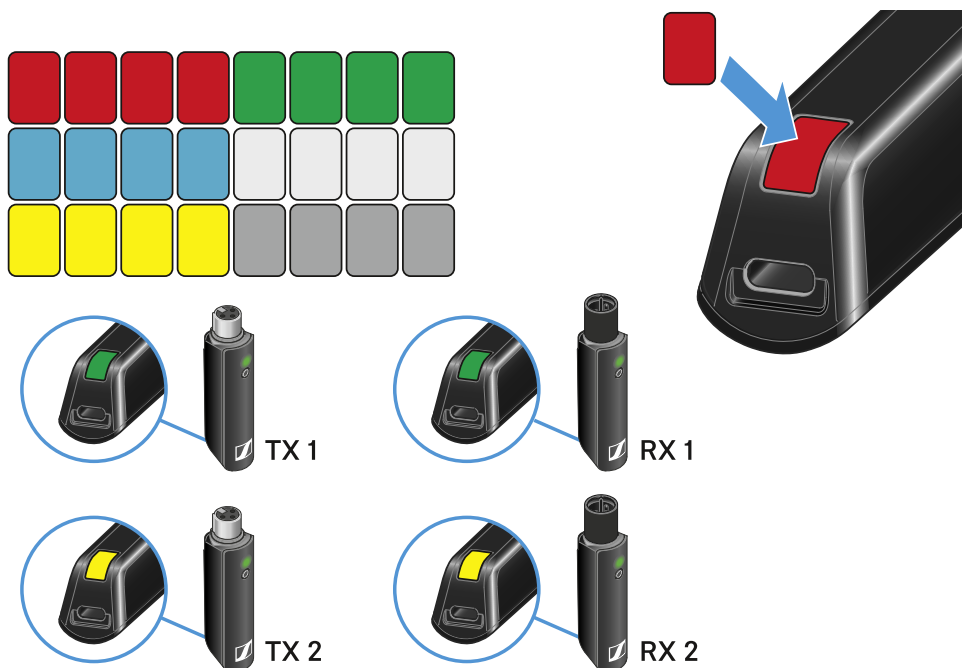
- ▶ Stecken Sie den kleinen USB-Stecker des Ladekabels in die USB-Buchse am Sender bzw. Empfänger.
- ▶ Stecken Sie den großen USB-Stecker des Ladekabels in die USB-Buchse eines handelsüblichen USB-Netzteils.
- ▶ Stecken Sie das USB-Netzteil in die Steckdose.
  - ✓ Die Status-LED zeigt den Ladezustand an.

-  < 5 %
-  5 % ... 75 %
-  > 75 %
-  100 %



### Sticker zur Streckenkennzeichnung verwenden

Mit den farbigen Stickern können Sie kennzeichnen, welche Sender und Empfänger zusammengehören.



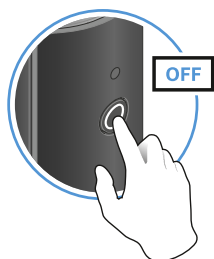


## Pairing durchführen

Der Sender und der Empfänger eines Sets sind bereits im Auslieferungszustand miteinander gekoppelt und somit sofort einsatzbereit. Sobald Sender und Empfänger eingeschaltet sind und sich in Reichweite befinden, wird die Funkverbindung hergestellt.

Sie können bis zu vier Sender mit dem Empfänger koppeln. Zu einem Zeitpunkt können Sie jedoch immer nur einen Sender mit dem Empfänger verwenden. Die anderen gekoppelten Sender müssen währenddessen ausgeschaltet sein.

- ▶ Stellen Sie sicher, dass sowohl Sender als auch Empfänger ausgeschaltet sind.



- ▶ Drücken Sie die Taste am Sender und die am Empfänger so lange, bis die Status-LEDs abwechselnd grün und rot zu blinken beginnen.
- ✓ Sobald Sender und Empfänger gekoppelt und verbunden sind, leuchten die Status-LEDs dauerhaft grün. Wenn die Status-LEDs nicht dauerhaft grün leuchten, liegt der Ladezustand unter 15 % (siehe [Ladezustand während der Verwendung kontrollieren](#)).



## Überschreiten der Reichweite kontrollieren

Falls sich Sender und Empfänger kaum noch in Reichweite befinden, beginnen die Status-LEDs rot zu flackern.





## Fehler beheben

Falls die Status-LEDs dauerhaft rot leuchten, ist ein Fehler aufgetreten.

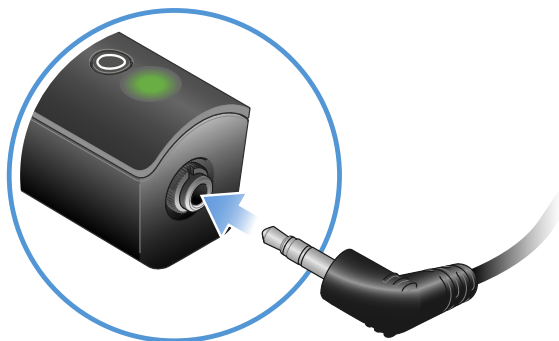
- ▶ Ziehen Sie eventuell angeschlossene USB-Kabel aus der USB-Buchse.
- ▶ Schalten Sie Sender und Empfänger aus und danach wieder ein.
- ▶ Führen Sie gegebenenfalls ein Pairing durch.
- ▶ Wenden Sie sich an den Sennheiser-Kundenservice, falls sich der Fehler auf diese Weise nicht beheben lässt: [sennheiser.com/service-support](https://www.sennheiser.com/service-support).



## Portable Base Set

### Mikrofon an Sender anschließen

- ▶ Stecken Sie den Klinkenstecker Ihres Mikrofons in die Klinkenbuchse des Senders.



- ▶ Stecken Sie den Sender in den Gürtelclip.
- ▶ Befestigen Sie den Gürtelclip an der Kleidung, zum Beispiel am Bund oder am Gürtel.



## Empfänger an Kamera anschließen

- ▶ Stecken Sie den verschraubbaren Klinkenstecker des Kamerakabels in die Klinkenbuchse des Empfängers.
- ▶ Verschrauben Sie den Klinkenstecker, damit er sich nicht löst.



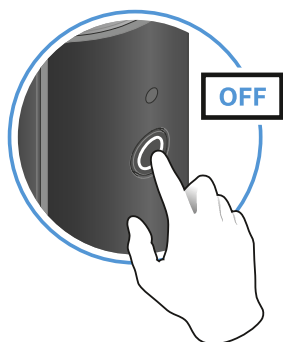
- ✓ Wenn der Klinkenstecker nicht fest verschraubt ist, können Knistergeräusche im Audiosignal entstehen.
- ▶ Stecken Sie den Empfänger in den Blitzschuhadapter.
- ▶ Schieben Sie den Blitzschuhadapter auf Ihre Kamera.
- ▶ Stecken Sie den einfachen Klinkenstecker des Kamerakabels in die Klinkenbuchse an Ihrer Kamera.



## Sender und Empfänger ein-/ausschalten

### Sender und Empfänger einschalten:

- ▶ Drücken Sie kurz die Taste am Sender und die am Empfänger.



- ✓ Die Status-LEDs zeigen vier Sekunden lang den Ladezustand an.
- ▶ Prüfen Sie während der vier Sekunden, ob Sender und Empfänger ausreichend geladen sind.

- > 70 %
- 5 % ... 75 %
- < 5 %

Falls die Status-LED rot leuchtet, sollten Sie zuerst den Akku laden. Falls die Status-LED rot blinkt, ist der Ladezustand zu niedrig. Dann müssen Sie zuerst den Akku laden (siehe [Akku laden](#)).

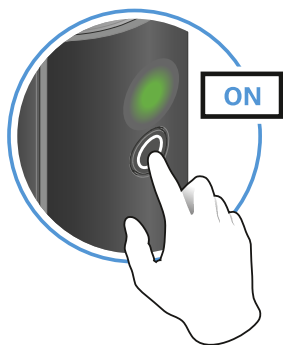
Nach vier Sekunden beginnt die Status-LED grün zu blinken. Das Blinken zeigt an, dass eine Funkverbindung gesucht wird.

Sobald Sender und Empfänger verbunden sind, leuchten die Status-LEDs dauerhaft grün. Wenn die Status-LEDs nicht dauerhaft grün leuchten, liegt entweder der Ladezustand unter 15 % (siehe [Ladezustand während der Verwendung kontrollieren](#)) oder Sender und Empfänger sind nicht gekoppelt (siehe [Pairing durchführen](#)).



**Sender und Empfänger ausschalten:**

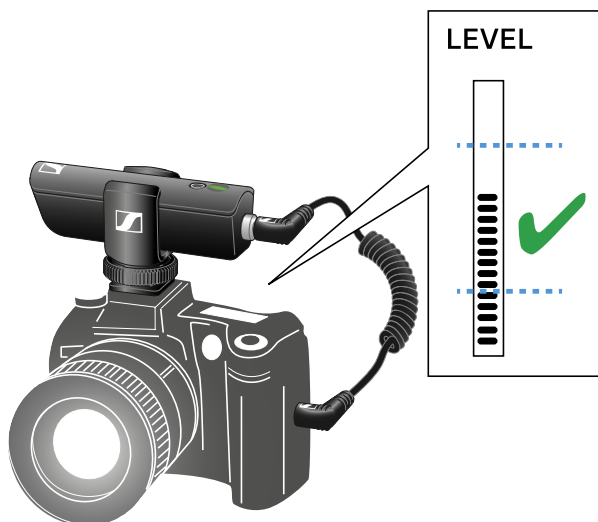
- ▶ Drücken Sie die Taste am Sender und die am Empfänger so lange, bis die Status-LEDs aufhören zu leuchten.





## Eingangspiegel an der Kamera anpassen

Nachdem Sie den Empfänger an die Kamera angeschlossen und ihn eingeschaltet haben, müssen Sie den Eingangspiegel an der Kamera anpassen.



- ▶ Falls die Kamera eine automatische Verstärkungsregelung (AGC) hat, sollten Sie diese Funktion deaktivieren.
- ▶ Stellen Sie im Menü der Kamera den Eingangspiegel so ein, dass das Tonsignal nicht übersteuert.
- ▶ Prüfen Sie während der Aufnahme regelmäßig den Eingangspiegel an der Kamera, um sicherzustellen, dass das Tonsignal nicht übersteuert.

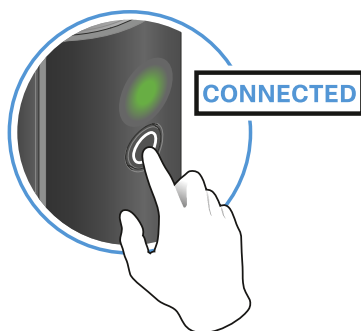


## Audiosignal stummschalten

Während Sie ein Set verwenden, können Sie das Audiosignal stummschalten. Anschließend können Sie die Stummschaltung wieder aufheben.

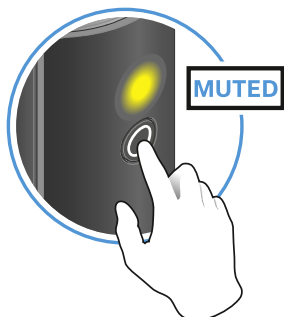
### Um das Audiosignal stummzuschalten:

- ▶ Drücken Sie kurz die Taste am Sender oder am Empfänger.



### Um die Stummschaltung wieder aufzuheben:

- ▶ Drücken Sie kurz die Taste am Sender oder am Empfänger.





## Ladezustand während der Verwendung kontrollieren

Solange der Akku ausreichend geladen ist, leuchtet die Status-LED während der Verwendung dauerhaft grün. Erst wenn der Ladezustand unter 15 % fällt, blinkt die Status-LED abwechselnd grün und rot. Sobald der Ladezustand unter 5 % fällt, blinkt die Status-LED nur noch rot.

Die Status-LED eines Senders bzw. Empfängers zeigt nicht nur den lokalen Ladezustand an, sondern informiert auch über den Ladezustand des verbundenen Senders bzw. Empfängers. So können Sie die Ladezustände jederzeit kontrollieren.



Der Ladezustand liegt unter 15 %.



Der Ladezustand des **verbundenen** Senders bzw. Empfängers liegt unter 15 %.



Der Ladezustand liegt unter 5 %.



Der Ladezustand des **verbundenen** Senders bzw. Empfängers liegt unter 5 %.

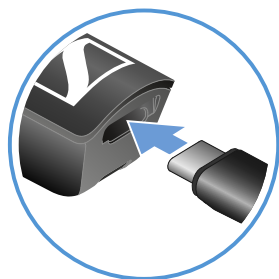




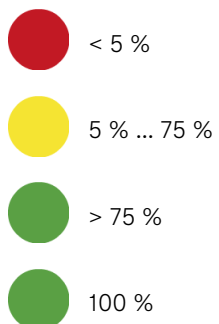
## Akku laden

Um die Ladezeit zu minimieren und den Ladezustand überwachen zu können, sollte der Sender bzw. Empfänger vor dem Aufladen des Akkus ausgeschaltet werden.

Sender und Empfänger können jedoch auch während des Betriebs aufgeladen werden.



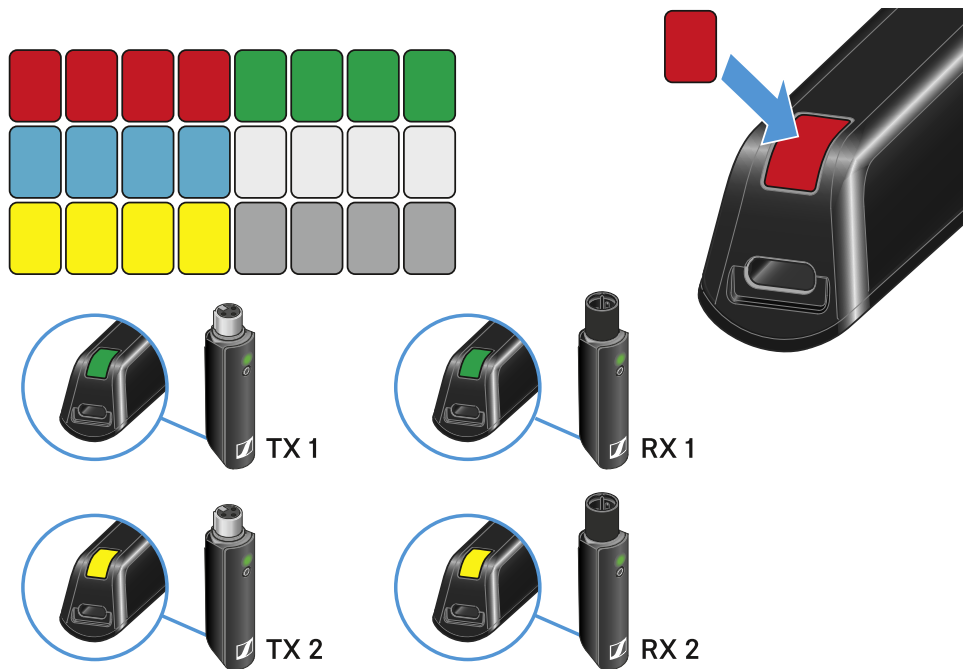
- ▶ Stecken Sie den kleinen USB-Stecker des Ladekabels in die USB-Buchse am Sender bzw. Empfänger.
- ▶ Stecken Sie den großen USB-Stecker des Ladekabels in die USB-Buchse eines handelsüblichen USB-Netzteils.
- ▶ Stecken Sie das USB-Netzteil in die Steckdose.
  - ✓ Die Status-LED zeigt den Ladezustand an.





### Sticker zur Streckenkennzeichnung verwenden

Mit den farbigen Stickern können Sie kennzeichnen, welche Sender und Empfänger zusammengehören.



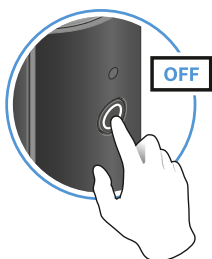


## Pairing durchführen

Der Sender und der Empfänger eines Sets sind bereits im Auslieferungszustand miteinander gekoppelt und somit sofort einsatzbereit. Sobald Sender und Empfänger eingeschaltet sind und sich in Reichweite befinden, wird die Funkverbindung hergestellt.

Sie können bis zu vier Sender mit dem Empfänger koppeln. Zu einem Zeitpunkt können Sie jedoch immer nur einen Sender mit dem Empfänger verwenden. Die anderen gekoppelten Sender müssen währenddessen ausgeschaltet sein.

- ▶ Stellen Sie sicher, dass sowohl Sender als auch Empfänger ausgeschaltet sind.



- ▶ Drücken Sie die Taste am Sender und die am Empfänger so lange, bis die Status-LEDs abwechselnd grün und rot zu blinken beginnen.
- ✓ Sobald Sender und Empfänger gekoppelt und verbunden sind, leuchten die Status-LEDs dauerhaft grün. Wenn die Status-LEDs nicht dauerhaft grün leuchten, liegt der Ladezustand unter 15 % (siehe [Ladezustand während der Verwendung kontrollieren](#)).



## Überschreiten der Reichweite kontrollieren

Falls sich Sender und Empfänger kaum noch in Reichweite befinden, beginnen die Status-LEDs rot zu flackern.





## Fehler beheben

Falls die Status-LEDs dauerhaft rot leuchten, ist ein Fehler aufgetreten.

- ▶ Ziehen Sie eventuell angeschlossene USB-Kabel aus der USB-Buchse.
- ▶ Schalten Sie Sender und Empfänger aus und danach wieder ein.
- ▶ Führen Sie gegebenenfalls ein Pairing durch.
- ▶ Wenden Sie sich an den Sennheiser-Kundenservice, falls sich der Fehler auf diese Weise nicht beheben lässt: [sennheiser.com/service-support](https://www.sennheiser.com/service-support).



## 4. Technische Daten

Alle technischen Daten auf einen Blick.

### XSW Digital RX XLR

#### USB-C-Schnittstelle zum Laden

Eingangsspannung	typ. 5,0 V
Ladetemperatur	0 °C - 60 °C
Ladezeit	typ. 3 h

#### Akku

Zellentyp	Lithium-Ionen
Nennspannung	3,7 V
Kapazität der Zellen	850 mAh
Betriebszeit	bis zu 5 h

#### Audioeigenschaften

Codec	aptX® Live
Audiofrequenzgang	80 - 18.000 Hz
Audioausgabe	max. 12 dBu
Rauschabstand	≥ 106 dB
Klirrfaktor	< 0,1 %
Audiolatenz	< 4 ms

#### Produkteigenschaften

Abmessungen	ca. 109 x 24 x 28 mm
Gewicht	ca. 90 g
Frequenzbereich	2.400 - 2.483,5 MHz
Aussteuerung	GFSK mit TDMA

#### Umgebungsbedingungen

Temperaturbereich (Betrieb)	-10 °C bis +55 °C
-----------------------------	-------------------



Relative Luftfeuchtigkeit 95 % (nicht kondensierend)



## XSW Digital TX XLR

### USB-C-Schnittstelle zum Laden

Eingangsspannung	typ. 5,0 V
Ladetemperatur	0 °C - 60 °C
Ladezeit	typ. 3 h

### Akku

Zellentyp	Lithium-Ionen
Nennspannung	3,7 V
Kapazität der Zellen	850 mAh
Betriebszeit	bis zu 5 h

### Audioeigenschaften

Codec	aptX® Live
Audiofrequenzgang	80 - 18.000 Hz
Audioausgabe	max. 12 dBu
Rauschabstand	≥ 106 dB
Klirrfaktor	< 0,1 %
Audiolatenz	< 4 ms

### Produkteigenschaften

Abmessungen	ca. 102 x 24 x 28 mm
Gewicht	ca. 86 g
Frequenzbereich	2.400 - 2.483,5 MHz
Sendeleistung (EIRP)	max. 10 mW
Aussteuerung	GFSK mit TDMA

### Umgebungsbedingungen

Temperaturbereich (Betrieb)	-10 °C bis +55 °C
Relative Luftfeuchtigkeit	95 % (nicht kondensierend)



## XSW Digital RX 35

### USB-C-Schnittstelle zum Laden

Eingangsspannung	typ. 5,0 V
Ladetemperatur	0 °C - 60 °C
Ladezeit	typ. 3 h

### Akku

Zellentyp	Lithium-Ionen
Nennspannung	3,7 V
Kapazität der Zellen	850 mAh
Betriebszeit	bis zu 5 h

### Audioeigenschaften

Codec	aptX® Live
Audiofrequenzgang	80 - 18.000 Hz
Audioausgabe	max. 12 dBu
Rauschabstand	≥ 106 dB
Klirrfaktor	< 0,1 %
Audiolatenz	< 4 ms

### Produkteigenschaften

Abmessungen	ca. 86 x 24 x 28 mm
Gewicht	ca. 73 g
Frequenzbereich	2.400 - 2.483,5 MHz
Aussteuerung	GFSK mit TDMA

### Umgebungsbedingungen

Temperaturbereich (Betrieb)	-10 °C bis +55 °C
Relative Luftfeuchtigkeit	95 % (nicht kondensierend)



## XSW Digital TX 35

### USB-C-Schnittstelle zum Laden

Eingangsspannung	typ. 5,0 V
Ladetemperatur	0 °C - 60 °C
Ladezeit	typ. 3 h

### Akku

Zellentyp	Lithium-Ionen
Nennspannung	3,7 V
Kapazität der Zellen	850 mAh
Betriebszeit	bis zu 5 h

### Audioeigenschaften

Codec	aptX® Live
Audiofrequenzgang	80 - 18.000 Hz
Audioausgabe	max. 12 dBu
Rauschabstand	≥ 106 dB
Klirrfaktor	< 0,1 %
Audiolatenz	< 4 ms

### Produkteigenschaften

Abmessungen	ca. 86 x 24 x 28mm
Gewicht	ca. 73 g
Frequenzbereich	2.400 - 2.483,5 MHz
Sendeleistung (EIRP)	max. 10 mW
Aussteuerung	GFSK mit TDMA

### Umgebungsbedingungen

Temperaturbereich (Betrieb)	-10 °C bis +55 °C
Relative Luftfeuchtigkeit	95 % (nicht kondensierend)



## XSW Digital RX 63

### USB-C-Schnittstelle zum Laden

Eingangsspannung	typ. 5,0 V
Ladetemperatur	0 °C - 60 °C
Ladezeit	typ. 3 h

### Akku

Zellentyp	Lithium-Ionen
Nennspannung	3,7 V
Kapazität der Zellen	850 mAh
Betriebszeit	bis zu 5 h

### Audioeigenschaften

Codec	aptX® Live
Audiofrequenzgang	10 - 18.000 Hz
Audioausgabe	max. 12 dBu
Rauschabstand	≥ 106 dB
Klirrfaktor	< 0,1 %
Audiolatenz	< 4 ms

### Produkteigenschaften

Abmessungen	ca. 122 x 24 x 28 mm
Gewicht	ca. 77 g
Frequenzbereich	2.400 - 2.483,5 MHz
Aussteuerung	GFSK mit TDMA

### Umgebungsbedingungen

Temperaturbereich (Betrieb)	-10 °C bis +55 °C
Relative Luftfeuchtigkeit	95 % (nicht kondensierend)



## XSW Digital TX 63

### USB-C-Schnittstelle zum Laden

Eingangsspannung	typ. 5,0 V
Ladetemperatur	0 °C - 60 °C
Ladezeit	typ. 3 h

### Akku

Zellentyp	Lithium-Ionen
Nennspannung	3,7 V
Kapazität der Zellen	850 mAh
Betriebszeit	bis zu 5 h

### Audioeigenschaften

Codec	aptX® Live
Audiofrequenzgang	10 - 18.000 Hz
Audioausgabe	max. 12 dBu
Rauschabstand	≥ 106 dB
Klirrfaktor	< 0,1 %
Audiolatenz	< 4 ms

### Produkteigenschaften

Abmessungen	ca. 122 x 24 x 28 mm
Gewicht	ca. 77 g
Frequenzbereich	2.400 - 2.483,5 MHz
Sendeleistung (EIRP)	max. 10 mW
Aussteuerung	GFSK mit TDMA

### Umgebungsbedingungen

Temperaturbereich (Betrieb)	-10 °C bis +55 °C
Relative Luftfeuchtigkeit	95 % (nicht kondensierend)



## XSW Digital RX Pedal

### USB-C-Schnittstelle

Ausgangsspannung	5 V
Ausgangsstrom	typ. 380 mA
Eingangsspannung	5 V
Stromaufnahme	max. 185 mA

### Externe Spannungsversorgung

Eingangsspannung	9 - 15 V, typ. 12 V
Stromaufnahme	max. 500 mA @ 9 V

### Audioeigenschaften

Codec	aptX® Live
Audiofrequenzgang	10 - 18.000 Hz
Audioausgabe	max. 12 dBu
Rauschabstand	≥ 106 dB
Klirrfaktor	< 0,1 %
Audiolatenz	< 4 ms

### Produkteigenschaften

Abmessungen	ca. 130 x 82 x 51 mm
Gewicht	ca. 890 g
Frequenzbereich	2.400 - 2.483,5 MHz
Aussteuerung	GFSK mit TDMA

### Umgebungsbedingungen

Temperaturbereich (Betrieb)	-10 °C bis +55 °C
Relative Luftfeuchtigkeit	95 % (nicht kondensierend)



## XS 1

Abmessungen	ca. Ø 48 x 180 mm
Gewicht	ca. 330 g
Wandlerprinzip	dynamisch
Übertragungsbereich	55 - 16.000 Hz
Richtcharakteristik	Niere
Empfindlichkeit	1.8 mV/Pa (Freifeld-Leerlauf bei 1 kHz)
Nennimpedanz	ca. 300 Ω (bei 1 kHz)
Min. Abschlussimpedanz	1 kΩ
Anschluss	XLR-3
Temperaturbereich	0 °C bis +40 °C



## 5. Regulatorische Informationen

Informationen zu Herstellererklärungen, Umwelt- und Entsorgungshinweisen und Nutzungsbedingungen.

Modell: RX XLR, TX XLR, RX 35, TX 35, RX 63, TX 63, RX Pedal, XS 1

### Rahmenbedingungen und Einschränkungen für die Nutzung von Frequenzen

In Ihrem Land gelten möglicherweise gesonderte Rahmenbedingungen und Einschränkungen für die Nutzung von Frequenzen.

Informieren Sie sich vor der Inbetriebnahme des Produktes unter folgender Adresse: [sennheiser.com/sifa](https://sennheiser.com/sifa).

### Garantie

Sennheiser electronic SE & Co. KG übernimmt für diese Produkte eine Garantie von 24 Monaten.

Die aktuell geltenden Garantiebedingungen können Sie über das Internet [sennheiser.com](https://sennheiser.com) oder Ihren Sennheiser- Partner beziehen.

### Europa



#### In Übereinstimmung mit den folgenden Anforderungen

- Verordnung (EU) 2023/988 über die allgemeine Produktsicherheit
- WEEE-Richtlinie (2012/19/EU)
- RX XLR, TX XLR, RX 35, TX 35, RX 63, TX 63, RX Pedal: Verordnung (EU) 2023/1542 über Batterien und Altbatterien



#### Italien:

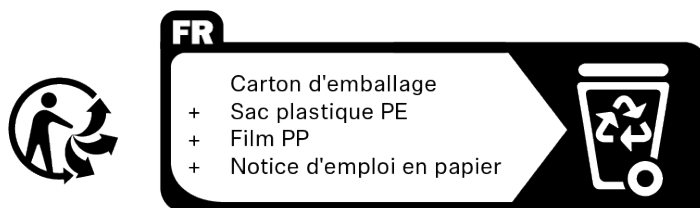
Raccolta carta



Raccolta plastica



#### Frankreich:



### Hinweise zur Entsorgung

Das Symbol der durchgestrichenen Mülltonne auf dem Produkt, Batterie/Akku (falls zutreffend) und/oder der Verpackung weist Sie darauf hin, dass diese Produkte nicht über den normalen Hausmüll entsorgt werden dürfen, sondern am Ende ihrer Lebensdauer getrennt entsorgt werden müssen. Für die Verpackung beachten Sie die Abfalltrennung in Ihrem Land. Nicht sachgerechte Entsorgung von Verpackungsmaterialien kann Ihre Gesundheit und die Umwelt schädigen.

Die getrennte Sammlung von Elektro- und Elektronik-Altgeräten, Batterien/Akkus (falls zutreffend) und Verpackungen dient dazu, die Wiederverwendung und das Recycling zu fördern und negative Auswirkungen auf Ihre Gesundheit und die Umwelt zu verhindern, z. B. durch potenziell gefährliche Stoffe, die in diesen Produkten enthalten sind. Führen Sie Elektro- und Elektronikgeräte und Batterien/Akkus am Ende ihrer Lebensdauer dem Recycling zu, um enthaltene Wertstoffe nutzbar zu machen und eine Vermüllung der Umwelt zu vermeiden.

Wenn Batterien/Akkus zerstörungsfrei entnommen werden können, haben Sie die Pflicht, diese getrennt der Entsorgung zuzuführen (zur sicheren Entnahme von Batterien/Akkus siehe Bedienungsanleitung des Produkts). Gehen Sie insbesondere mit lithiumhaltigen Batterien/Akkus vorsichtig um, da diese besondere Risiken beinhalten wie Brand- und/oder Verschluckungsgefahr bei Knopfzellen. Reduzieren Sie die Entstehung von Abfällen aus Batterien soweit wie möglich, indem Sie Batterien mit längerer Lebensdauer oder wiederaufladbare Akkus einsetzen.

Weitere Informationen über das Recycling dieser Produkte erhalten Sie bei Ihrer Gemeindeverwaltung, bei den kommunalen Sammelstellen oder bei Ihrem Sennheiser-Partner. Elektro- oder Elektronikgeräte können Sie auch bei rücknahmepflichtigen Vertreibern zurückgeben. Damit leisten Sie einen wichtigen Beitrag zum Schutz der Umwelt und der öffentlichen Gesundheit.

### EU-Konformitätserklärung

- RoHS-Richtlinie (2011/65/EU)

Hiermit erklärt Sennheiser electronic SE & Co. KG, dass der Funkanlagentyp RX XLR, TX XLR, RX 35, TX 35, RX 63, TX 63, RX Pedal der Richtlinie 2014/53/EU entspricht.

Der vollständige Text der EU-Konformitätserklärung ist unter der folgenden Internetadresse verfügbar: [sennheiser.com/download](https://www.sennheiser.com/download).



### Vereinigtes Königreich

RX XLR, TX XLR, RX 35, TX 35, RX 63, TX 63, RX Pedal



### USA



FCC ID: DMOSRX (RX Pedal)

FCC ID: DMOPTX (TX 63, TX 35, TX XLR)

FCC ID: DMOPRX (RX 63, RX 35, RX XLR)

### Kanada

CAN ICES-003(B) / NMB-003(B)

IC ID: 2099A-SRX (RX Pedal)

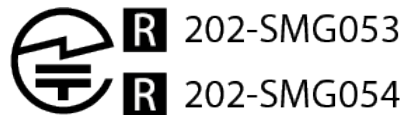
IC ID: 2099A-PTX (TX 63, TX 35, TX XLR)

IC ID: 2099A-PRX (RX 63, RX 35, RX XLR)

### Australien / Neuseeland



### Japan



202-SMG053

202-SMG054

### Brasilien



RX Pedalm TX 63: 06185-19-07356



RX XLR, TX XLR, RX 35, TX 35, RX 63: 01744-19-07356

Este equipamento não tem direito à proteção contra interferência prejudicial e não pode causar interferência em sistemas devidamente autorizados.

### **Mexiko**



IFT: RCPSETX19-0416(TX 63)

IFT: RCPSEX19-1389 (RX Pedal)

### **Indien**

RX XLR, TX XLR, RX 35, TX 35, RX 63, TX 63

**IS 616/IEC 60065**



**R-41196940**  
**www.bis.gov.in**

### **Thailand**

RX XLR, TX XLR, RX 35, TX 35, RX 63, TX 63, RX Pedal

**IS 616/IEC 60065**



**R-41196606**  
**www.bis.gov.in**

### **China**

RX XLR, TX XLR, RX 35, TX 35, RX 63, TX 63, RX Pedal



## China RoHS

部件名称 (Parts)	有害物质										产品环保年限 EFUP
	铅 (Pb)	汞 (Hg)	镉 (Cd)	六价铬 (Cr6+)	多溴联苯 (PBB)	多溴二苯醚 (PBDE)	邻苯二甲酸二 (2-乙基己)酯 (DEHP)	邻苯二甲 酸丁苯酯 (BBP)	邻苯二甲 酸二丁酯 (DBP)	邻苯二甲 酸二异丁酯 (DIBP)	
金属部件 (Metal parts)	X	o	o	o	o	o	o	o	o	o	15
电缆及电缆组件 (Cables & Cable Assemblies)	X	o	o	o	o	o	o	o	o	o	15
电池 - 如果包含 (battery - if available)	X	o	o	o	o	o	o	o	o	o	5

本表格依据 SJ/T 11364 的规定编制。  
o: 表示该有害物质在该部件所有均质材料中的含量均在 GB/T 26572 规定的限量要求以下。  
x: 表示该有害物质至少在该部件的某一均质材料中的含量超出 GB/T 26572 规定的限量要求。

XS 1

## China RoHS

部件名称 (Parts)	有害物质										产品环保年限 EFUP
	铅 (Pb)	汞 (Hg)	镉 (Cd)	六价铬 (Cr6+)	多溴联苯 (PBB)	多溴二苯醚 (PBDE)	邻苯二甲酸二 (2-乙基己)酯 (DEHP)	邻苯二甲 酸丁苯酯 (BBP)	邻苯二甲 酸二丁酯 (DBP)	邻苯二甲 酸二异丁酯 (DIBP)	
金属部件 (Metal parts)	X	o	o	o	o	o	o	o	o	o	15
电路模块 (Circuit Modules)	X	o	o	o	o	o	o	o	o	o	15
电缆及电缆组件 (Cables & Cable Assemblies)	X	o	o	o	o	o	o	o	o	o	15

本表格依据 SJ/T 11364 的规定编制。  
o: 表示该有害物质在该部件所有均质材料中的含量均在 GB/T 26572 规定的限量要求以下。  
x: 表示该有害物质至少在该部件的某一均质材料中的含量超出 GB/T 26572 规定的限量要求。

## Taiwan

TX 63

RX Pedal

## 低功率電波輻射性電機管理辦法

第十二條 經型式認證合格之低功率射頻電機，非經許可，公司、商號或使用者均不得擅自變更頻率、加大功率或變更原設計之特性及功能。

第十四條 低功率射頻電機之使用不得影響飛航安全及干擾合法通信；經發現有干擾現象時，應立即停用，並改善至無干擾時方得繼續使用。前項合法通信，指依電信法規定作業之無線電通信。低功率射頻電機須忍受合法通信或工業、科學及醫療用電波輻射性電機設備之干擾。

## Vietnam

Kể từ ngày 1 tháng 12 năm 2012, các sản phẩm được sản xuất bởi Sennheiser tuân thủ Thông tư 30/2011/TT-BCT quy định về giới hạn cho phép đối với một số chất độc hại trong các sản phẩm điện và điện tử.

